

Töö number
Tellija
Konsultant

2020-0052
Rahandusministeerium
Skepast&Puhkim OÜ
Laki põik 2, 12915 Tallinn
Telefon: +372 664 5808
e-post: info@skpk.ee
Registrikood: 11255795

Kuupäev

November 2020

Pärnu maakonna planeeringut täpsustav teemaplaneering „Pärnu jõe ja kaldaala ruumilise arengu perspektiiv ja seosed mereplaneeringuga“

KSH eelhinnang



Versioon **3**
Kuupäev **6.11.2020**
Koostanud: **Eike Riis, Marju Kaivapalu, Raimo Pajula, Ingo Valgma**

Esikaane foto: Vaade Pärnu jõe Jõesuu ripsillalt, 30.05.2019. Foto: Eike Riis

Projekti nr 2020-0052

SKEPAST&PUHKIM OÜ
Laki põik 2
12915 Tallinn
Registrikood 11255795
tel +372 664 5808
e-mail info@skpk.ee
www.skpk.ee

Sisukord

1.	SISSEJUHATUS	5
2.	STRATEEGILISE PLANEERIMISDOKUMENDI JA KAVANDATAVA TEGEVUSE LÜHIKIRJELDUS	6
2.1.	Teemaplaneeringu koostamise vajadus	6
2.2.	Teemaplaneeringu eesmärgid	6
2.3.	Teemaplaneeringu ülesanded.....	7
3.	SEOTUS TEISTE STRATEEGILISE PLANEERIMISE DOKUMENTIDEGA	9
3.1.	Riiklikud ja maakondlikud arengudokumendid	9
3.1.1.	Lääne-Eesti vesikonna veemajanduskava	9
3.1.2.	Arengustrateegia „Pärnumaa 2035+“	10
3.1.3.	Soomaa rahvuspargi turismipiirkonna säästva arengu strateegia 2020-2025+	10
3.2.	Kohalike omavalitsuste arengudokumendid	11
3.2.1.	Pärnu linna arengudokumendid	11
3.2.2.	Tori valla arengukavad.....	14
3.2.3.	Põhja-Pärnumaa valla arengukavad	17
3.3.	Ruumilise planeerimise dokumendid	17
3.3.1.	Pärnu maakonna planeering	17
3.3.2.	Pärnu maakonnaga piirneva mereala maakonnaplaneering	18
3.3.3.	Soomaa piirkonna teemaplaneering	18
3.3.4.	Pärnu linna üldplaneeringud	18
3.3.5.	Tori valla üldplaneeringud	19
3.3.6.	Põhja-Pärnumaa valla üldplaneeringud.....	20
3.3.7.	Pärnu linna kehtivad detailplaneeringud	20
3.3.8.	Tori valla kehtivad detailplaneeringud	21
3.3.9.	Põhja-Pärnumaa valla kehtivad detailplaneeringud	22
4.	MÕJUTATAVA KESKKONNA KIRJELDUS	23
5.	NATURA EELHINDAMINE	25
5.1.	Teave kavandatava tegevuse kohta	25
5.2.	Mõjuala ulatuse määratlemine	25
5.3.	Kavandatava tegevuse mõjupiirkonda jäävate Natura-alade iseloomustus	25
5.3.1.	Pärnu jõe loodusala	25
5.3.2.	Reiu jõe loodusala	26
5.3.3.	Soomaa loodusala	26
5.3.4.	Soomaa linnuala	27
5.3.5.	Pärnu lahe linnuala	27
5.3.6.	Rannaniidu loodusala	28
5.3.7.	Pärnu loodusala	28
5.3.8.	Navesti loodusala	28
5.3.9.	Saarjõe loodusala.....	29
5.3.10.	Tellissaare loodusala.....	29
5.3.11.	Tori põrgu loodusala	29
5.4.	Tõenäoliselt ebasoodsate mõjude prognoosimine ja tuvastamine.....	30
5.4.1.	Võimalik mõju Pärnu jõe loodusalale.....	30
5.4.2.	Võimalik mõju Reiu jõe loodusalale.....	32
5.4.3.	Võimalik mõju Soomaa loodusalale.....	35
5.4.4.	Võimalik mõju Soomaa linnualale	35
5.4.5.	Võimalik mõju Pärnu lahe linnualale	35
5.4.6.	Võimalik mõju Rannaniidu loodusalale	36
5.4.7.	Võimalik mõju Pärnu loodusalale	36

5.4.8.	Võimalik mõju Navesti loodusalale.....	36
5.4.9.	Võimalik mõju Saarlõu loodusalale	36
5.4.10.	Võimalik mõju Tellissaare loodusalale	37
5.4.11.	Võimalik mõju Tori põrgu loodusalale.....	37
5.5.	Natura eelhindamise tulemused	37
6.	TEGEVUSEGA EELDATAVALT KAASNEV MÕJU	38
6.1.	Eeldatav mõju planeeringuala jõgedele ja nende kallastele	38
6.2.	Pinnaste radoonisisaldusega arvestamise vajadus	38
6.3.	Üleujutustega arvestamise vajadus	38
6.4.	Eeldatav mõju kaitstavatele loodusobjektidele	39
6.4.1.	Mõju kaitsealadele.....	39
6.4.2.	Mõju hoiualadele.....	40
6.4.3.	Mõju kaitsealustele liikidele ja kivististele	41
6.4.4.	Mõjud kaitstavate liikide püsielupaikadele	42
6.4.5.	Mõju kaitstavatele looduse üksikobjektidele.....	42
6.5.	Eeldatav mõju vääriselupaikadele.....	43
6.6.	Eeldatav mõju kultuuriväärtustele	43
6.7.	Eeldatav mõju asustusele ja maakasutusele	43
6.8.	Eeldatav mõju ettevõtlusele	44
6.9.	Eeldatav mõju teedevõrgule	45
6.10.	Eeldatav mõju seoses muude jõega seotud rajatistega.....	47
6.11.	Pärnu jõe võimaliku süvendamisega kaasnev mõju.....	49
6.12.	Piiriülese mõju võimalikkus.....	50
6.13.	Täiendavate uuringute vajadus	50
6.14.	Põhjendused ja kaalutlused KSH algatamise vajalikkuse kohta.....	50
6.15.	Teemad/ülesanded/probleemid, millele teemaplaneeringu koostamise käigus tähelepanu pöörata.....	51
7.	ASJAOMASTE ASUTUSTE SEISUKOHAD.....	53
8.	KOKKUVÕTE	54
9.	KASUTATUD MATERJALID	58

Lisad

Lisa 1. Mõjutatava keskkonna kirjeldus

1. Sissejuhatus

Planeerimisseaduse (PlanS) § 55 lõike 3 kohaselt tuleb maakonnaplaneeringu teemaplaneeringu koostamisel anda eelhindang ja kaaluda keskkonnamõju strateegilist hindamist (KSH), lähtudes keskkonnamõju hindamise ja keskkonnajuhtimissüsteemi seaduse (KeHJS) § 33 lõigetes 4 ja 5 sätestatud kriteeriumidest ning § 33 lõike 6 kohaste asjaomaste asutuste seisukohtadest. KSH algatamise vajalikkuse kaalumist ja eelhindangu koostamist näeb ette maakonnaplaneeringu teemaplaneeringu puhul ka KeHJS-e § 33 lõike 2 punkt 2.

KSH eelhindangu koostamise peamine eesmärk on jõuda selgusele, kas Pärnu maakonna planeeringut täpsustava teemaplaneeringuga „Pärnu jõe ja kaldaala ruumilise arengu perspektiiv ja seosed mereplaneeringuga“ (edaspidi ka teemaplaneering või planeering) ette nähtud ülesannete täitmisel võib eeldatavalt kaasneda oluline ebasoodne keskkonnamõju. Pärnu jõe alamjooksu ja selle lähiala all mõistetakse piirkonda jõe suudmest Kurgjani. Planeeringualasse on haaratud jõe kaldaalad Pärnu linnas ning Tori ja Põhja-Pärnumaa vallas.

Vastavalt KeHJS-e §-le 2² on keskkonnamõju oluline, kui see võib eeldatavalt ületada mõjuala keskkonnataluvust, põhjustada keskkonnas pöördumatuid muutusi või seada ohtu inimese tervise ja heaolu, kultuuripärandi või vara.

KSH eelhindang on teemaplaneeringu koostamise ja KSH algatamise või selle algatamata jätmise otsustamise aluseks. KeHJS-e § 33 lõike 3 punkti 1 kohaselt otsustatakse KSH vajalikkus lähtudes strateegilise planeerimisdokumendi (antud juhul teemaplaneeringu) iseloomust ja sisust ning sama lõike punkti 2 kohaselt teemaplaneeringu elluviimisega kaasnevast keskkonnamõjust ja eeldatavalt mõjutatavast alast. Juhul, kui KSH eelhindangu tulemustest selgub, et teemaplaneeringuga kavandatud tegevustega võib eeldatavalt kaasneda oluline ebasoodne keskkonnamõju või eeldatavalt kaasnevat olulist keskkonnamõju ei saa välistada, tuleb algatada KSH. Sellisel juhul algatatakse KSH koostamine koos maakonnaplaneeringu teemaplaneeringu koostamise algatamisega.

KSH eelhindangu koostamisel on aluseks KeHJS-es sätestatud nõuded, KeHJS-e § 33 lõike 3 punktides 1 ja 2 ning sama paragrahvi lõigetes 4 ja 5 nimetatud kriteeriumid.

Kuna Pärnu jõgi kuulub Pärnu jõe loodusalana Natura 2000 võrgustiku alade hulka, siis on KSH eelhindamise ühe osana antud hinnang kavandatava tegevuse eeldatava mõju kohta Natura 2000 võrgustiku alale ehk läbi viidud Natura eelhindamine.

KSH eelhindangu, sh Natura eelhindamise, koostamisel on kasutatud asjakohaseid juhendmaterjale¹, sh „Juhised Natura hindamise läbiviimiseks loodusdirektiivi artikli 6 lõike 3 rakendamisel Eestis“ (MTÜ Eesti Keskkonnamõju Hindajate Ühing, 2019) ja „KSH eelhindamise juhend otsustaja tasandil, sh Natura eelhindamine“ (Riin Kutsar, 2018).

Vastavalt KeHJS-e § 33 lõikele 6 küsib otsustaja KSH vajalikkuse üle otsustamisel enne otsuse tegemist seisukohta kõigilt asjaomastelt asutustelt, edastades neile seisukoha võtmiseks § 33 lõike 3 punktides 1 ja 2 ning lõigetes 4 ja 5 nimetatud kriteeriumide alusel tehtud otsuse eelnõu.

Pärnu maakonna planeeringut täpsustava teemaplaneeringu „Pärnu jõe ja kaldaala ruumilise arengu perspektiiv ja seosed mereplaneeringuga“ KSH eelhindangu koostaja on Skepast & Puhkim OÜ ekspertiirühm koosseisus:

- Eike Riis, KSH juhtekspert (ekspertiirühma töö korraldamine; ekspertide sisendite ülevaatus, eelhindangu koostamine);
- Marju Kaivapalu (seotus teiste strateegilise planeerimise dokumentidega; asustus ja maakasutus, ettevõtlus, teedevõrk);
- Raimo Pajula (Natura eelhindamine; kaitstavad loodusobjektid);
- Ingo Valgma (jõed; reljeef ja geoloogilised tingimused; kultuuriväärtused).

¹ Vt Keskkonnaministeeriumi koduleht: <https://www.envir.ee/et/ksh-juhendid-ja-uuringud>

2. **Strateegilise planeerimisdokumendi ja kavandatava tegevuse lühikirjeldus**

2.1. **Teemaplaneeringu koostamise vajadus**

Pärnu jõe veeala kasutamine on täna tervikuna planeerimata ja reguleerimata. Pole ka erinevate kohalike omavalitsuste, riigiametite, kogukonna liikmete vahelist kokkulepet jõega seotud alade ja tegevuste arendamise osas. Iga huvigrupp kasutab jõge oma äranägemise järgi ja seetõttu on juba ka ilmnenud probleemid, nt sõudjad ja väikelaevad „ei mahu“ samal ajal jõele. Iga aastaga suureneb veesõidukite arv, jõe ja jõeäärsete alade kasutamine, kuid seejuures on olematud turvalisuse ja ohutuse tagamine, juurdepääsud ja parkimistingimused.

Seaduste, kaitse-eeskirjade, arengustrateegiatega ja erinevate tasandite planeeringutega (riigi ja maakonnaplaneeringud ning kohalike omavalitsuste üld- ja detailplaneeringud) on ette nähtud meetmeid piirkonna arendamiseks ja väärtuste kaitsmiseks, kuid senini ühtseid maa- ja veealade kasutamise põhimõtteid kokku lepitud ei ole.

Pärnu jõe ja lähiala uute kasutusvõimaluste planeerimise vajadus tuleneb ka Sindi paisu lammutamisest 2019. aastal, mis loob täiesti uued võimalused ja eeldused piirkonna arendamiseks.

Riigi huvi on teemaplaneeringuga tagada pääs merele, Pärnu sadama toimimine ja väikelaevaliikluse arenemine; arvestades väikealuste (mootorpaadid, purjekad jt) kiiret kasvutrendi kavandada maakonna kui terviku ruumilise arengu seisukohalt väikesadamate võrgustik; kindlustada jõe kasutajate turvalisus; määrata jõgede avaliku kasutusega kalda-alad ja juurdepääsud neile. Läbi koostöö ja kaasamise annab planeering võimaluse välja selgitada erinevate riigiametite huvid ja koos kohalike omavalitsustega kokku leppida ühine reeglistik piirkonna arendamiseks, arvestades seejuures Pärnu jõe ja lahe kalanduslikku tähtsust, kalade rändeteid ja kudealasid.

2.2. **Teemaplaneeringu eesmärgid**

Teemaplaneeringu koostamise peamine eesmärk on esmakordselt ja ühtses arengudokumendis Pärnu jõe ja kaldaala ning lähimereala terviku ruumilise arengu põhimõtete sidumine ja suundumuste määramine aastani 2030+. Tasakaalustada kohalikud ja riiklikud huvid jõe vee- ja kaldaaladel nii keskkonnavalasest, sotsiaalmajanduslikust, kultuur-ajaloolisest kui ka veeliikluse vajaduste aspektist lähtuvalt. Olemasoleva potentsiaali ja perspektiivsete vajaduste avaliku planeerimise tulemusena kokku leppida põhimõtted Pärnu jõe veeala aktiivseks kasutamiseks ning määrata tingimused nende elluviimiseks. Riigi huvi on kavandada ruumikasutus, mis tagab positiivse mõju piirkonna majandusele ja elanikkonnale tervikuna ning säilitab loodus- ja kultuuriväärtused.

Arvestades ala iseloomu – kõrge asustustiheduse ja kasutamise intensiivsusega piirkond Pärnust Sindini ning oluliselt väikesema asustustihedusega piirkond Sindist Kurgjani – tuleb välja töötada ja kasutada erinevaid meetodikaid tervikliku planeeringulahenduse koostamisel.

Teemaplaneeringu täpsemad eesmärgid:

- Maakonnaplaneeringu täpsustamine. Üld- ja detailplaneeringute ning erineva tasandi arengudokumentide koostamiseks suuniste andmine.
- Piirkonna ruumilise arengu põhimõtete ja põhisuundade määratlemine, prioriteetide täpsustamine, maa- ja veealade kasutamistingimuste määratlemine, sotsiaalse ja tehnilise taristu (olulisemate objektide) asukoha määramine.
- Ökosüsteemiteenuste ja kliimamuutustega arvestamine.
- Loodus- ja kultuurilise keskkonna väärtuste säilimine. Ettepanekute tegemine kaitseala ja kaitsealuste objektide kasutamistingimuste täpsustamiseks.

- Rohevõrgustiku toimimise tagamiseks kasutustingimuste määramine, arvestades Sindi paisu lammutamisest tulenevaid looduslike ja majanduslike olude muutusi ning sotsiaalseid vajadusi.
- Piirkonna elanikele kvaliteetsema elukeskkonna loomine.
- Piirkonna kohalikele ettevõtjatele majandustegevuse, sh turismi- ja puhkemajanduse arendamiseks vajalike eelduse loomine.
- Tekkinud uues olukorras, Sindi paisu lammutamise tulemusena Pärnu jõe veeala kasutustingimuste seadmine, seejuures arvestades kalandusega seonduvaid piiranguid (kudealad, püügikeelualad jms).

2.3. Teemaplaneeringu ülesanded

Teemaplaneeringu üldine ülesanne on avaliku planeerimisprotsessi käigus määrata Pärnu jõe alamjooksu ja selle kaldaala kasutusvõimalused, mis tasakaalustatult arvestab erinevate kasutajate huve. Seejuures tuleb vältida kasutajate ja looduse vahelisi vastuolusid või minimeerida need leevendavate meetmete kavandamise kaudu.

Tulenevalt teemaplaneeringu eesmärgist, maakonna ruumilistest vajadustest ja planeeringuala iseloomust on teemaplaneeringu täpsemad ülesanded:

- Pärnu jõe üleujutusega alade kajastamine, alade kasutamistingimuste ja ehitustingimuste määratlemine;
- Pärnu jõe lihkeohtlikkusega kaldaalade kajastamine. Kaldakindlustusrajatiste vajaduse väljaselgitamine. Nendel aladel kasutamistingimuste määramine, so meetmete ja kitsenduste seadmine;
- kaldaala tehnilise taristu objektide (teed ja kergliiklusteed, sh juurdepääsud jõele, parklad, matkarajad, vaateplatvormid, veeskamiskohad, sadamad, sildumiskohad ja paadisillad jt) asukohtade määramine ning nende avalikuks kasutamiseks ja arendamiseks tingimuste (kitsenduste) seadmine;
- sildade renoveerimise ja uute ülepääsukohtade (sh sillad, paadimees, trossipraam) vajaduse määramine;
- sadamate võrgustik - Pärnu ja Sauga jõgede suudmealal sadamate kajastamine (Pärnu sadam, jahisadam, Japsi kalasadam jt) ning täiendava arendusvajaduse välja selgitamine ja selleks tingimuste seadmine;
- veeteede määramine, laevatatavuse ja jõetranspordi tagamiseks tingimuste seadmine;
- veespordi harrastamiseks jõe veeala tsoneerimine tasakaalu leidmiseks erinevate kasutajate (laevad, sõudjad, skootrid, ujujad jne) huvide vahel;
- jõel ja jõe kallastel, sh jõe äärne matkarada kuni Kurgjani takistusteta liikumise tagamiseks tingimuste ja vajadusel kaasnevate kitsenduste seadmine, veeteekondade (veematkaradade) kohta koos sildumisvõimalustega ettepanekute tegemine;
- jõetrammi sadamate kavandamine ja taristu arendamiseks tingimuste seadmine;
- jõgede setetest puhastamise ja süvendamise vajaduse ning võimaluse väljaselgitamine, selleks tingimuste seadmine;
- kalavarude kestliku majandamise põhimõtete määratlemine;
- vee- ja kalaturismi arendamiseks tingimuste seadmine;
- kaldaala asustuse paiknemist suunavate tingimuste määramine;

- üldkasutatavate puhkealade ja -kohtade, sh supluskohtade, sportimiskohtade määramine ja kasutamistingimuste seadmine, sh universaalse disainiga arvestamine;
- ettevõtlusalade (olemasolevate laiendus, uute alade kavandamine) kasutamistingimuste määratlemine;
- roheline võrgustiku koridoride ja tuumalade piiride ning kasutamistingimuste täpsustamine;
- väärtuslike maastike piiride ja kasutamistingimuste täpsustamine;
- ilusa vaatega kohtade määratlemine ja atraktiivsuse parandamiseks tingimuste seadmine;
- loodus- ja kultuuriväärtuste kasutustingimuste määratlemine;
- turvalisuse, sh pääste- ja veeliiklusohutuse tagamise põhimõtete määratlemine;
- üldplaneeringu koostamiseks suuniste andmine;
- tegevuskava ehk planeeringu elluviimise kava koostamine.

3. Seotus teiste strateegilise planeerimise dokumentidega

3.1. Riiklikud ja maakondlikud arengudokumendid

3.1.1. Lääne-Eesti vesikonna veemajanduskava²

Planeeringuala asub Lääne-Eesti vesikonnas. Planeeringuala hõlmab Pärnu jõestiku Pärnu, Sauga, Reiu ja Navesti jõgesid. Lääne-Eesti vesikonna veemajanduskava on koostatud vee kaitse ja kasutamise abinõude planeerimiseks Lääne-Eesti vesikonnas. Veemajanduskavaga koos koostati ka meetmeprogramm ning üleujutusohuga seotud riskide maandamiskava. Meetmeprogramm on veemajanduskava lahutamatu osa, milles esitatakse vee kasutamise ja kaitse meetmed.

Pärnu jõgi on veemajanduskava kohaselt jaotatud neljaks vooluveekogude pinnaveekogumiks, millest kolm asuvad planeeringualal:

- Pärnu jõgi Vodja jõest Kärü jõeni (veekogumi kood 1123500_2, lühike nimi Pärnu_2);
- Pärnu jõgi Kärü jõest Sindi paisuni (1123500_3, Pärnu_3);
- Pärnu jõgi Sindi paisust suudmeni (1123500_4, Pärnu_4).

2019. aastal on toimunud muudatus – liideti pinnaveekogumid Pärnu_4 ja Pärnu_3. 2019. aasta veekogumite seisundi koondhinnangu kohaselt on Pärnu_3 seisund *halb* ja Pärnu_2 seisund *kesine*. 2021. aasta eesmärk on saavutada pinnaveekogumite *hea* koondseisund.

Sauga jõgi on veemajanduskava kohaselt jaotatud kolmeks vooluveekogude pinnaveekogumiks, millest üks asub planeeringualal – Sauga jõgi Uru ojust suudmeni (veekogumi kood 1148700_3, lühike nimi Sauga_3). 2019. aasta veekogumite seisundi koondhinnangu kohaselt on Sauga_3 seisund *hea*, ning 2021. aasta eesmärk on säilitada pinnaveekogumi *hea* koondseisund.

Reiu jõgi on veemajanduskava kohaselt jaotatud kaheks vooluveekogude pinnaveekogumiks, millest üks asub planeeringualal – Reiu jõgi Humalaste ojust suudmeni (veekogumi kood 1145400_2, lühike nimi Reiu_2). 2019. aasta veekogumite seisundi koondhinnangu kohaselt on Reiu_2 seisund *hea* ning 2021. aasta eesmärk on säilitada pinnaveekogumi *hea* koondseisund.

Navesti jõgi on veemajanduskava kohaselt jaotatud neljaks vooluveekogude pinnaveekogumiks, millest kaks asuvad planeeringualal:

- Navesti jõgi Halliste jõest suudmeni (veekogumi kood 1131600_4, lühike nimi Navesti_4);
- Navesti jõgi Loopre maantee sillast Halliste jõeni (veekogumi kood 1131600_3, lühike nimi Navesti_3).

2019. aasta veekogumite seisundi koondhinnangu kohaselt on Navesti_3 ja Navesti_4 seisund *kesine* ning 2021. aasta eesmärk on saavutada pinnaveekogumite *hea* koondseisund.

Lääne-Eesti vesikonna veemajanduskavas aastateks 2015-2021 ja meetmeprogrammis olevaid suuniseid ja piiranguid tuleb arvestada ka planeeringutes. Veemajanduskava üldeesmärk on tagada veekogude hea seisund.

Lääne-Eesti veemajanduskava 2015-2021 meetmeprogramm ei näe planeeringu piirkonda jäävatel veekogudel ette selliseid tegevusi, mis oleksid otseselt rakendatavad läbi koostatava teemaplaneeringu. **Planeeringu lahendus ei tohi olla vastuolus veemajanduskavaga ning teemaplaneeringu koostamisel tuleb arvestada veemajanduskavaga seatud eesmärgi, meetmeid ja veekogumite seisundit. Kõige olulisem on vältida planeeringu lahendusega uute koormusallikate lisandumist, eeskätt veekogude hüdro-morfoloogia muutmist.**

² Lääne-Eesti vesikonna veemajanduskava 2015-2021. Keskkonnaministeerium, 2016;
<https://www.envir.ee/et/eesmargid-tegevused/vesi/veemajanduskavad>

3.1.2. Arengustrateegia „Pärnumaa 2035+“

Pärnu maakonna arengustrateegia (edaspidi ka arengustrateegia või strateegia) „Pärnumaa 2035+“³ on senisest strateegiast „Pärnumaa 2030+“ lähtuv, kõikide kohalike omavalitsuste, avaliku-, era- ja vabasektori koostööna koostatud uue tegevuskavaga strateegia. See vaatab ajahorisondi – aasta 2035 – taha ja markeerib maakonna soovitud tulevikku, näidates, millistele väljakutsetele tuleks maakonnas keskenduda.

Pärnu jõe teemaplaneeringu koostamise vajadus on sätestatud ka Pärnu maakonna arengustrateegias „Pärnumaa 2035+“. Selles nähakse ette mitmeid tegevusi piirkonna arendamiseks. Samuti avab arengustrateegia tulevikutrende Pärnu jõe ja selle lähiala kasutamise osas, jõgi on kasutusele võetud atraktiivse puhke- ja turismiobjektina.

Pärnu maakonna arengustrateegia „Pärnumaa 2035+“ kohaselt on Pärnu maakonna peamiseks eesmärgiks, mis tuleks Pärnumaal lähiaastatel realiseerida, muuhulgas (loend ei ole toodud tähtsuse järjekorras):

- maakonna identiteedi hoidmine, tugevad KOV-id ja koostöö;
- regionaalset innovatsioonisüsteemi ja ettevõtluse arengut toetava taristu ning tugisüsteemide edasiarendamine (sh arengukiirendi rakendamine); biomajanduse ja taastuvenergeetika kompetentsikeskuse loomine;
- Rail Balticu rajamine, sh reisi- ja kaubajaam ning kohalikud peatused; Via Baltica väljaehitamine 1. klassi maanteeks; lennujaama rekonstrueerimine ja turundamine; Pärnu uus sild;
- Pärnu kunstikeskus; aastaringne kogupere külastuskeskus.

Pärnu maakonna arengustrateegia „Pärnumaa 2035+“ toetab teemaplaneeringu koostamist ning planeeringulahenduse koostamisel tuleb arvestada Pärnu maakonna arengustrateegias „Pärnumaa 2035+“ toodud eesmärgi.

3.1.3. Soomaa rahvusparki turismipiirkonna säästva arengu strateegia 2020-2025+

Soomaa rahvusparki turismipiirkonna säästva arengu strateegia 2020-2025+⁴ eesmärgiks on soodustada Soomaa piirkonna jätkusuutliku turismi arengut ja seeläbi aidata kaasa looduskaitsete eesmärkide saavutamisele. Strateegia aluseks on siht säilitada piirkonna loodus- ja kultuuripärandit. Strateegia hindab turismipiirkonna hetkeolukorda ja loob tulevikuvisioni, toetab riikliku turismiarenduskava eesmärkide täitmist, arvestab turismiasjaliste huvidega ning turismi- ja puhkemajanduse korraldamisega kaasneva sotsiaalse ja majandusliku mõjuga. Strateegia aitab piirkonda arendada ühtse turismisihtkohana, olla piirkonnana konkurentsivõimelisemad, pakkuda mitmekülgseid turismielamusi ning väärtustada kohalikel ressurssidel põhinevaid tooteid ja teenuseid.

Strateegia:

- määrab ära piirkonna jätkusuutliku turismi põhimõtted ja annab tegevusjuhised järgmiseks 5 aastaks;
- annab aluse tegevuste järjestamiseks ja tegevusplaanide koostamiseks;

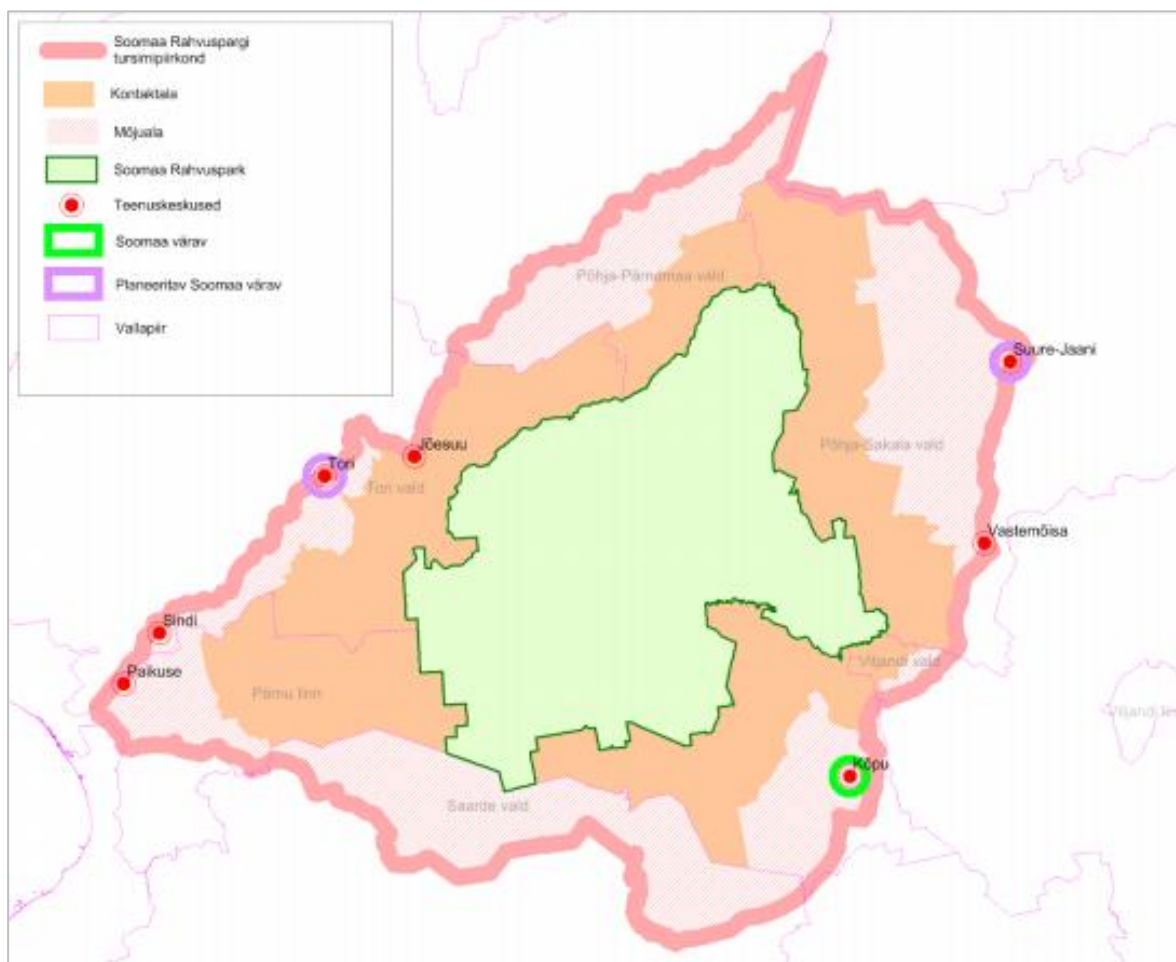
³ <https://parnumaa.ee/parnumaa-arengustrateegia-2035/>; kõik Pärnumaa seitse (endist) kohaliku omavalitsuse volikogu on määrusega arengustrateegia "Pärnumaa 2035+" heaks kiitnud. Lääneranna vallavolikogu 15.11.18 määrus nr 36; Saarde vallavolikogu 28.11.18 määrus nr 31; Pärnu linnavolikogu 29.11.18 määrus nr 52; Häädemeeste vallavolikogu 29.11.18 määrus nr 31; Põhja-Pärnumaa vallavolikogu 19.12.18 määrus nr 62; Kihnu vallavolikogu 19.12.18 määrus nr 17; Tori vallavolikogu 20.12.18 määrus nr 44

⁴ <https://drive.google.com/file/d/1T3mh0Van6pkWVAtNWI3gB-yONL-462pV/view> (vaadatud 27.08.2020)

- tagab turismiattraksioonidena kasutatavate looduskaitsete ja kultuuriliste väärtuste säilimise;
- annab turismiasjalistele suuna, milliste põhimõtete alusel arendada Soomaal turismitooteid;
- loob alusdokumendi piirkonnas jätkusuutliku turismi rahastamiseks.

Koostataval teemaplaneeringul on mitmeid olulisi seoseid Soomaa rahvusparkiga (vt Joonis 1):

- planeeringuala jääb Soomaa rahvusparki turismipiirkonda, kontaktalasse ja mõjualasse;
- Torisse planeeritakse täiendavat Soomaa väravat;
- planeeringualale jäävad teenuskeskused (Paikuse, Sindi, Tori, Jõesuu).



Joonis 1. Soomaa rahvusparki turismipiirkonna kaart⁵

3.2. Kohalike omavalitsuste arengudokumendid

3.2.1. Pärnu linna arengudokumendid

Pärnu linn on koostanud mitu arengukava, neist kõige uuem on 2018. aastal valminud Pärnu linna arengukava aastani 2035⁶. Pärnu linna arengudokumendid toetavad teemaplaneeringu algatamist

⁵ Soomaa rahvusparki turismipiirkonna säästva arengu strateegia 2020-2025+

⁶ Kehtestatud Pärnu Linnavolikogu 04.10.2018 määrus nr 43:

https://www.riigiteataja.ee/aktiis/4091/0201/9009/arengukava_muudetud.pdf#

ning peavad vajalikuks Pärnu jõe eesmärgipärast arendamist. Planeeringu lahenduse koostamisel tuleb järgida arengudokumentides toodud eesmärgid. Alljärgnevat on väljatoodud Pärnu linna asjakohased arengudokumendid ning nende olulisemad eesmärgid ja tegevused.

Pärnu linna arengukava aastani 2035

Pärnu linna arengukava käsitleb Pärnu linna haldusala kui terviklikku kogukonda, territooriumit ja kohalikku omavalitsust. Pärnu linna ühinemine 01.11.2017 muutis Pärnu juhtimispõhimõtteid ja valitsetavat haldusala. „Pärnu arengukava aastani 2035“ initsiatiiv tervikuna tagab, et linna edasised strateegilised eesmärgid ja tegevuskavad on ühendatud ühise laiema visiooni ning arengusuundadega.

Arengukava kohaselt on Pärnu jõel oluline turismipotentsiaal, mille kasutusele võtmine vajab läbitöötamist, arendamiseks funktsionaalset avalikku ruumi. Puudu on veeskamise kohtadest, paremini on vaja korraldada veeliiklust jõel, arvestades nii sõudjaid, ujujaid ja teisi kasutajaid. Samuti teeb muret sildade ehitustehniline olukord. Suur koormus on tinginud ka vajaduse uue silla ehitamiseks üle Pärnu jõe, samuti vajab kesklinna silla kergliiklejate ruum parandamist.

Arengukava tegevuskava kuni aastani 2035 näeb ette järgmised asjakohased tegevused:

- uue kesklinna silla kavandamine (arhitektuurivõistlus, projekteerimine) ja ehitamine; Kesklinna silla renoveerimine (sh projekteerimine);
- Pärnu rannaalale ligipääsetavuse parendamine ja arendamine;
- Pärnu jõe kallaste atraktiivsemaks muutmine (sh kallasradade ja puhkealade rajamine, kesklinna kai korrastamine);
- jahisadama laiendamine ja uute kaikohtade loomine; teenindavate hoonete ehitamine; valgustuse rajamine; reisisadama arendamine, jõeäärse ala korrastamine;
- looduslike ujumiskohtade väljaarendamine;
- Kalevi sõudebaasi renoveerimine; Pärnu Rääma Sõudekeskuse viimase etapi väljaehitamine;
- sõudestaadioni rajamine;
- paadisilla ehitus Räämale (Raba tn ja Tallinna mnt vahel);
- Pärnu linna sademeveesüsteemide rajamine ja rekonstrueerimine;
- Sauga jõe kaldakindlustuse rajamine Vana-Pärnusse (kalmistu kaitseks);
- ekstreemspordialade rajamine ja arendamine;
- Vallikäärü arendamine (II etapp).

Pärnu linnapiirkonna jätkusuutliku arengu strateegia aastani 2014-2020

Strateegia⁷ eesmärgiks on Pärnu linnapiirkonna jätkusuutliku arengu planeerimine aastani 2020. Jätkusuutliku arengu all peetakse silmas protsesse, tänu millele linnapiirkonna elanikkond püsib elujõuline: tööeline elanikkond suudab probleemideta kasvatada lapsi ning hoolitseda eakate eest, elanikkonna tegevus toimub elukeskkonda hoidval moel.

Pärnu linnapiirkonna jätkusuutliku arengu strateegia aastani 2014-2020 eesmärgid ja tegevussuunad keskkonnaseisundi, keskkonnasõbraliku transpordi ja liikuvuse osas:

- linnapiirkonna ja Pärnumaa ühistranspordikorraldus on hästi koordineeritud, laialt kasutatud, turvaline, hea mainega ning pakub usaldusväärset teenust elanike ja külastajate igapäevavajaduste rahuldamiseks;

⁷ Kehtestatud Pärnu Linnavolikogu 22.01.2015 otsusega nr 8;

https://amphora.lv.parnu.ee/amphora_public/index.aspx?itm=1086210&o=39&u=1&o2=123029&hdr=hp&tbs=all

- linnapiirkonna kergliiklusteede võrgustik on välja arendatud;
- liiklusturvalisuse tase on kõrge (koolitee, töötee, külastajatee);
- Pärnu linnapiirkonnas on regionaalse tähtsusega lennujaam;
- Pärnu sadam on kruisituriste teenindav sadam; Pärnu jahisadama külastatavus on oluliselt suurenenud;
- Rail Balticu arengu tulemusena tegutseb Pärnu linnapiirkonnas raudteekaubajaam ja lisanduvad raudteekaubavooge teenindavad funktsioonid;
- Pärnu linnaregioonis ei ole elanikke ja keskkonda kahjustavaid reostusallikaid;
- Pärnu linnaregioon on üleujutuste eest kaitstud.

Pärnu linna sadamevee arendamise strateegia ja tegevuskava aastani 2026 (ühinemiseelne)

Pärnu sadamevee strateegia⁸ on valdkonna arengu alusdokument, milles on antud üldised meetmed linna arendamiseks. Strateegias on sõnastatud valdkonna arendamise põhieesmärgid ning on antud nende eesmärkide saavutamise üldine tegevusplaan. Strateegias on välja pakutud tegevuskava ning sadameveerajatiste põhiskeem. Sadamevee strateegia tegevuskavas nähti ette strateegiliste eesmärkide saavutamiseks konkreetseid meetmeid ja tegevused, täitjad ja ressursid. Lisaks antakse ka planeeringute (üldplaneeringud, detailplaneeringud) koostamise põhimõtted.

Strateegia põhieesmärkide hulka kuuluvad:

- üleujutuste likvideerimine ja ennetamine, üleujutustest tingitud negatiivsete mõjude minimeerimine;
- liigniiskete alade kuivendamine;
- kahjulike ainete minimeerimine sadamevees, suublate, voolu- ja seisuveekogude seisundi säilitamine ja parandamine;
- sadameveesüsteemide jätkusuutlikkuse arendamine;
- põhjavee loodusliku taseme säilitamine;
- ehitus- ja arendustegevusest tingitud negatiivsete mõjude minimeerimine.

Pärnu linna ühisveevärgi ja -kanalisatsiooni (ÜVK) arendamise kava aastani 2026 (ühinemiseelne)

ÜVK arendamise kava⁹ käsitleb Pärnu linna ühisveevärgi ja -kanalisatsiooni arendamist aastatel 2015-2026. ÜVK arendamise kavas on püstitatud eesmärgid veevarustuse teenuse kvaliteedi, reovee ärajuhtimise ja puhastamise teenuse kvaliteedi ning sadamevee kvaliteedi ja ärajuhtimise tagamiseks.

Pärnu Agenda 21 (säätvat arengut toetav tegevusplaan; ühinemiseelne)

Pärnu linna Agenda 21¹⁰ on kokkulepetel põhinev säätvat arengut toetav tegevusplaan. Agenda koostamise eesmärgiks on jätkusuutliku ühiskonna tagamine, kus majanduslik edu ning sotsiaalne turvalisus saavutatakse elukeskkonda kahjustamata. Olulisel kohal tegevusplaanis on ka Pärnu ja Sauga jõe eesmärgipärane arendamine. Agenda 21 kohaselt tuleb jätkata selgesihiliselt Pärnu jõe akvatooriumi ja kaldaalade planeeringut. Keskkonnatundlike ja väärtuslike maa-alade planeeringute koostamine (sh veealade planeerimine) on riiklik prioriteet ning seetõttu tuleks ka Pärnu jõe

⁸ Kehtestatud Pärnu Linnavolikogu 15.12.2016 määrusega nr 31;
<https://www.riigiteataja.ee/akt/423122016060>

⁹ Kehtestatud Pärnu Linnavolikogu 18.12.2014 määrusega nr 42;
https://amphora.lv.parnu.ee/AMPHORA_PUBLIC/index.aspx?itm=1068546&o=39&u=-1&o2=123029&hdr=hp&tbs=all

¹⁰ https://parnu.ee/failid/arengukavad/agenda21_est.pdf (külastatud 21.07.2020)

arendamiseks luua tulevikku vaatav tervikkontseptsioon: välja selgitada, millist liiklust jõgedele soovitakse, millised sildumiskohad selleks vajalikud on, millised saavad olema üldised jõe ja jõekallaste kasutusvõimalused elanike ja puhkajate jaoks. Läbi tuleb viia läbi vajalikud mõõdistustööd, mille kohaselt alustada eutrofeerumise peatamiseks vajalikke kaevetöid ja jõgede kallaste kindlustamist. Teostada regulaarselt veenäitajate kontrolli ning kõrgendada järelevalvet jõekallaste äärse ehitustegevuse osas.

Pärnu Agenda 21 üldeesmärgid:

- ökoloogiline tasakaal;
- vaimselt ja füüsiliselt terve elanikkond;
- turvaline elamis-, töötamis- ja puhkamispaik;
- konkurentsivõimeline ja atraktiivne majanduskeskkond.

3.2.2. Tori valla arengukavad

Tori vallal on uus kehtiv ühinemisjärgne arengukava Tori valla arengukava 2018-2030¹¹, olulisel kohal on ka ühinemiseelsed endiste valdade arengukavad. Nii uus kui ka endiste valdade arengudokumendid toetavad teemaplaneeringu algatamist ning peavad vajalikuks Pärnu jõe eesmärgipärast arendamist. Planeeringulahenduse koostamisel tuleb järgida arengudokumentides toodud eesmärgid ja tegevused.

Tori valla arengukava 2018-2030

Tori valla arengukava on koostatud aastateks 2018-2030 ning määratleb Tori valla pika- ja lühiajalise arengu eesmärgid ja nende elluviimiseks vajalikud tegevused. Tori valla prioriteediks on haldusreformi käigus ühinenud territooriumil avalike teenuste kvaliteedi tõstmine, piirkondliku eripära säilitamine ja arendamine ning erinevate piirkondade hallatavate asutuste omavahelise sünergia suurendamine.

Arengukava tegevuskava näeb ette järgmised asjakohased eesmärgid/tegevused:

- valla territooriumil paiknevad ehitismälestised ja miljööväärtuslikud alad on inventeeritud ning miljööväärtuslikele aladele on välja töötatud ehitus- ja kasutustingimused;
- ehitada välja kergliiklusteede võrgustik;
- kergliiklusteede võrgustik toetab tervisespordi harrastajaid;
- valgustatud kergliiklusteede rajamine suuremate külade keskustesse ning enimkasutatavatele asulavälistele teelõikudele;
- tervise- ja suusaradade rajamine, nende süsteemne hooldamine;
- Pärnu jõe äärsete alade arendamine puhke- ja virgestusaladeks;
- turvaliste ujumiskohtade väljaarendamine Tori vallas;
- väljaarendatud turismi tugistruktuur ja võrgustikutöö;
- Pärnu jõgikond on avatud atraktiivne puhkeala;
- välja on töötatud turismimarsruut "Ajalooline tööstuslinn Sindi".

¹¹ Kehtestatud Tori Vallavolikogu 20.12.2018 määrusega nr 46; <https://www.riigiteataja.ee/akt/410012019004>

Ühisveevärgi ja -kanalisatsiooni arendamise kavad

Käesoleva eelhinnangu koostamise ajal kehtivad Tori vallas ühinemiseelsete valdade ühisveevärgi ja -kanalisatsiooni arendamise kavad.

Tori valla ühisveevärgi ja -kanalisatsiooni arendamise kava aastateks 2015-2028 (ühinemiseelne)¹² on dokument, mis kirjeldab Tori valla ühisveevärgi ja -kanalisatsiooni olemasolevat olukorda ning arengut aastateks 2015-2028. ÜVK arendamise kavas on püstitatud eesmärgid veevarustuse teenuse kvaliteedi, reovee ärajuhtimise ja puhastamise teenuse kvaliteedi ning sademevee kvaliteedi ja ärajuhtimise tagamiseks.

Sindi linna ühisveevärgi ja -kanalisatsiooni (ÜVK) arendamise kava aastateks 2007-2018 (ühinemiseelne)¹³ on dokument, mis kirjeldab linna ühisveevärgi ja -kanalisatsiooni olemasolevat olukorda ning arengut aastatel 2007-20018. ÜVK arendamise kavas on püstitatud eesmärgid veevarustuse teenuse kvaliteedi, reovee ärajuhtimise ja puhastamise teenuse kvaliteedi ning sademevee kvaliteedi ja ärajuhtimise tagamiseks.

Teemaplaneeringu koostamise käigus tuleb hinnata selle ÜVK arendamise kava asjakohasust ning vajadusel kasutada ajakohasemat infot (kui selleks ajaks ei ole koostatud uut ÜVK arendamise kava).

Sauga valla ühisveevärgi ja -kanalisatsiooni (ÜVK) arendamise kava aastateks 2012-2023 (ühinemiseelne)¹⁴ on dokument, mis kirjeldab valla ühisveevärgi ja -kanalisatsiooni olemasolevat olukorda ning arengut aastatel 2021-2023. ÜVK arendamise kavas on püstitatud eesmärgid veevarustuse teenuse kvaliteedi, reovee ärajuhtimise ja puhastamise teenuse kvaliteedi ning sademevee kvaliteedi ja ärajuhtimise tagamiseks.

Endiste valdade ühinemiseelsed arengukavad

Endiste valdade ühinemiseelseid arengukavasid (kehtetud) on soovitatav teemaplaneeringu lähteandmete koondamisel kasutada informatiivse materjalina, sest need annavad mõnes osas põhjalikumat teavet planeeringuala kohta, kui kehtiv ühinenud valla arengukava, ning nende koostamisest ei ole möödunud väga palju aega.

Tori valla arengukava 2017-2028 (ühinemiseelne)¹⁵ koostamise eesmärgiks on seada vallale ühtsed arenguprioriteetid, tagada tasakaalustatud areng järgneval arengukava perioodil ning valla arengudokumentide vastavus seaduses sätestatud nõuetele. Arengukava on koostatud aastateks 2017-2028 ning määratleb Tori valla pika- ja lühiajalise arengu eesmärgid ja nende elluviimiseks vajalikud tegevused. Tori valda läbib Pärnu jõgi, mis on vallale oluliseks rohekoridoriks ning kauniks veeteelõiguks.

Arengukava tegevuskava kuni aastani 2028 näeb ette järgmised asjakohased tegevused:

- Pärnu jõe kaldapealsete puhastamine Tori alevikus;
- miljööväärtuslike alade säilitamine ja taastamine, tagades kaitsealuste üksikobjektide säilimise ja kaitse;
- keskkonnaprogrammides osalemine ja koostöö tõhustamine naaberomavalitsustega ning riiklike institutsioonidega ühisprojektide läbiviimisel;
- matka- ja õpperadade rajamine ja hoolduse korraldamine;
- valda läbivate jõgede kallaste, sealhulgas supluskohtade heakorrastamine;
- jõele pääsu ja veesõidukitele randumiskoha väljaheitamine;

¹² Kehtestatud Tori Vallavolikogu 07.07.2011 määrusega nr 27; <https://www.riigiteataja.ee/akt/414022015013>

¹³ Kehtestatud Sindi Linnavolikogu 18.10.2007 määrusega nr 13; <https://www.riigiteataja.ee/akt/422052014069>

¹⁴ Kehtestatud Sauga Vallavolikogu 22.12.2011 määrusega nr 21; <https://www.riigiteataja.ee/akt/404062014017>

¹⁵ Kehtestatud Tori Vallavolikogu 09.11.2016 määrusega nr 16; <https://www.riigiteataja.ee/akt/422112016014>

- turismi seisukohalt atraktiivsete objektide korrastamine, väljaarendamine, teenuste laiendamine ja funktsionaalsuse parendamine;
- valla looduslike turismiobjektide säilitamine ja vastavalt keskkonnanõuetele arendamine;
- jalgratta- ja matkateede rajamine ning hooldamine (kergliiklusteede võrgustik Tori – Sindi, Tori – Selja, Tori – Selja – Soomaa).

Sindi linna arengukava aastani 2020 (ühinemiseelne)¹⁶ eesmärk on linna tasakaalustatud ja stabiilse arengu tagamine, arenduslike meetmete järjepidev rakendamine ja ühiskondliku kokkuleppe alusel määratletud arengusuundade järgimine planeerimisperioodi vältel. Sindi linn asub Pärnu maakonnas Pärnu jõe vasakul kaldal.

Arengukava näeb ette järgmised asjakohased tegevused:

- naaberomavalitsustega koostöö oluline laiendamine, linna tuumkompetentsi ja omavalitsuste vahelise strateegilise tööjaotuse arendamine (haridus, elamuehitus, vaba aja sündmuste korraldamine);
- linna elukeskkonna arendamine (infrastruktuuri arendamine, linnakeskuse väljaarendamine, kohaliku spordi- ja kultuuritegevuse toetamine, Pärnu jõe kallaste kordategemine, tervisespordiala rajamine);
- turismi sihtkoha arendamise toetamine (Wöhrmanni allée majad, vana vabriku ala ja kellatorn, Pärnu jõgi, muuseum), turismialaste toodete laiendamine ja ettevõtjate koostöö suurendamine Pärnu linnaga ja teiste kuurordi- ja turismiorganisatsioonidega;
- kanali ja Pärnu jõe keskkonnaseisundi parandamine.

Sauga valla arengukava aastateks 2011-2020 (ühinemiseelne)¹⁷ visiooni kohaselt on Sauga vald kvaliteetse elukeskkonna, heal tasemel avalike teenuste, mitmekesise majanduse ja kaasaegse infrastruktuuriga omavalitsus, kus väärtustatakse haritust, kultuuritraditsioone, elanike sotsiaalset ühtekuuluvust ning aktiivset ja tervet eluhoiakut. Endine Sauga vald piirnes kagus Pärnu jõega ja loodes Sauga jõega.

Arengukava näeb ette järgmised asjakohased tegevused:

- üldkasutatavate teenuste mahu suurendamine vallas (tänavavalgustus, transport, spordirajatised, puhkealad);
- taristu korrastamine, kaasajastamine ning uute planeerimine ja rajamine;
- koostöö süvendamine avaliku, era- ja mittetulundussektori vahel valdkondlike eesmärkide täitmisel;
- atraktiivse ja tuntud turismipiirkonna kujundamine;
- korrastatud ajaveetmiskohad, vaatamisväärsused, ööbimine, toitlustamine;
- tagada ja säilitada valla territooriumil tervislik elukeskkond, maastiku ja elustiku mitmekesisus ja loodusressursse säästev majanduslik areng;
- pinna- ja põhjavee kaitsmine reostuse eest;
- igal tasemel partnerlus – regionaalne, piirkondlik, rahvusvaheline – on Sauga vallale tähtis. Eriti, kui arvesse võtta valla geograafilist paiknemist. Selline vaatenurk aitab saavutada paremat arengustrateegiat.

¹⁶ ¹⁶ Kehtestatud Sindi Linnavalikogu 11.02.2015 määrusega nr 4;
<https://www.riigiteataja.ee/akt/426032013013>

¹⁷ Kehtestatud Sauga Vallavalikogu 21.04.2011 määrusega nr 16;
<https://www.torivald.ee/documents/17490539/18311732/Sauga+valla+arengukava+2011-2020.pdf/3074e60c-fe62-4533-a55b-f57e9b338bcf>

3.2.3. Põhja-Pärnumaa valla arengukavad

Põhja-Pärnumaa valda läbivad Pärnu ja Navesti jõed. Põhja-Pärnumaa vallal on uus kehtiv ühinemisjärgne arengukava: Põhja-Pärnumaa arengukava aastani 2030¹⁸. Arengukava otseselt ei toeta teemaplaneeringu algatamist ning eraldi tegevusi Pärnu jõe arendamiseks välja ei ole toodud, kuid kaudsed seosed on olemas. Alljärgnevat on välja toodud Põhja-Pärnumaa valla asjakohased arengudokumendid ning nende olulisemad eesmärgid ja tegevused.

Põhja-Pärnumaa valla arengukava aastani 2030

Põhja-Pärnumaa valla arengukava aastani 2030¹⁹ on valla strateegilisi eesmärgi ja nende saavutamiseks vajalikke tegevusi kavandav dokument, mis on aluseks eri eluvaldkondade arengu integreerimisele ja koordineerimisele. Arengukava periood on 2019-2030.

Arengukava näeb ette järgmised asjakohased tegevused:

- avalikus ruumis liikumis- ja puhkevõimaluste avardamine (skatepark, mänguväljakud, pingid, valgustus, väljõusaalid jne);
- valla poolt hooldatavate haljasalade korrashoiuhanke korraldamine;
- kõnniteed alevites.

Arengukavas ei ole välja toodud tegevusi, mis oleksid otseselt seotud valda läbivate jõgedega ja nende kallastega.

Põhja-Pärnumaa valla ühisveevärgi ja -kanalisatsiooni arendamise kava

Põhja-Pärnumaa valla ühisveevärgi ja -kanalisatsiooni (ÜVK) arendamise kava²⁰ on dokument, mis kirjeldab valla ühisveevärgi ja -kanalisatsiooni olemasolevat olukorda ning arengut aastatel 2020 - 2032. Arendamise üldiseks eesmärgiks on tiheasustuspiirkondade ÜVK süsteemide vastavusse viimine Euroopa Liidu ja Eesti seadusandlusega nõutud tasemele, mis tagaks tarbijate puhta joogiveega varustamise, reovee kogumise ja nõutud tasemel puhastamise.

3.3. Ruumilise planeerimise dokumendid

3.3.1. Pärnu maakonna planeering

Pärnu maakonna planeeringut täpsustava teemaplaneeringu „Pärnu jõe ja kaldaala ruumilise arengu perspektiiv ja seosed mereplaneeringuga“ koostamise ülesanne on sätestatud ka Pärnu maakonna planeeringus²¹ (edaspidi maakonnaplaneering). Selle kohaselt tuleb teemaplaneeringuga koostada planeeringulahendus, mis tasakaalustatult arvestab jõe kasutajate huve ja avalikku huvi, sh loodus- ja kultuuriväärtusi veealal ja jõe lähialadel.

Pärnu jõe alamjooks ja selle lähialad on maakonnaplaneeringus kõrgelt väärtustatud. Pärnu jõgi on avalikult kasutatav veekogu ja määratud kui kaunis veete. Jõega piirnevad väärtuslikud maastikud: Pärnu rand ja vanalinn, Pärnu rannaniit, Niidu-Tammiste metsamaastik, Reiu jõe suudmeala, Sindi linn, Tori alevik, Väandra, Soomaa, Vihtra-Suurejõe-Kurgja jõemaastik. Jõe äärde on määratud kümme ilusa vaatega kohta, kuhu on võimalik suhteliselt hästi ligi pääseda. Siin saab nautida looduse ja maastike erinevaid väärtusi. Jõe kaldaalad on määratud maakonna taseme rohelise võrgustiku koridori osaks.

¹⁸ Kehtestatud Põhja-Pärnumaa Vallavolikogu 18.09.2019 nr määrusega nr 18; <https://www.riigiteataja.ee/akt/410012019004>

¹⁹ Kehtestatud Põhja-Pärnumaa Vallavolikogu 18.09.2019 määrusega nr 18; <https://www.riigiteataja.ee/akt/425092019008>

²⁰ Kehtestatud Põhja-Pärnumaa Vallavolikogu 22.01.2020 määrusega nr 1; <http://www.pparnumaa.ee/uvk-arendamise-kava>

²¹ Kehtestatud riigihalduse ministri 29.03.2018 käskkirjaga nr 1.1-4/74; <https://maakonnaplaneering.ee/142>

Maakonnaplaneeringus on välja toodud Pärnu maakonna ruumilise arengu suunamise põhimõtted, millega tuleb arvestada ka planeeringu koostamisel.

3.3.2. Pärnu maakonnaga piirneva mereala maakonnaplaneering

Pärnu maakonnaga piirneva mereala maakonnaplaneeringus²² (edaspidi mereplaneering) on olulisteks teemadeks meretransport, puhkemajandus ja turism (supluskohad, veemotosport, sport) ning ohutus, mis kõik on seotud omakorda ka maakonna suurimal jõel toimuvaga. Sellest tulenevalt on loogiline ja otstarbekas mereplaneeringu lahendus siduda Pärnu jõel toimuvaga ühtseks tervikuks.

Mereplaneeringus on toodud mereruumi kasutuspõhimõtted ja tingimused kasutusviiside lõikes (kalandus, vesiviljelus, sadamad, taliteed ja jäärajad, puhkemajandus ja turism, kultuuriväärtused ja merebioloogia, taastuvenergeetika, maavarad ja kaadamisalad, taristu, riigikaitse, mereohutus, lennundus), millega tuleb arvestada ka teemaplaneeringu koostamisel.

3.3.3. Soomaa piirkonna teemaplaneering

Soomaa piirkonna teemaplaneeringu²³ ala piirneb põhjast Pärnu jõega, lõunast Tartu–Viljandi–Kilingi–Nõmme maantee, idast Viljandi–Suure-Jaani maantee, läänest kohalike teede ja Reiu jõega. Planeeringuga on määratud ruumilise arengu põhimõtted ja prioriteedid, olulisemad sotsiaalse ja tehnilise taristu objektid, maa- ja veelade kasutamistingimused rahvuspargis. Planeeringus keskendutakse transpordi ja kohalike teenuste kättesaadavusele, teede ja sildade seisukorrale, turismi arendamisele, puhkealade ja matkaradade väljaarendamisele, elektri- ja internetiühenduste kättesaadavusele ning elanike turvalisuse tagamisele. Antakse hinnang rahvastiku muutustele, näidatakse võimalused vanade talukohtade kasutusele võtmiseks rahvuspargis. Välja on toodud kauni veelõiguna Pärnu jõgi koos Navesti ja Halliste lisajõgedega ning kauni vaatega koht Pärnu jõel Taali metskonna juures. Planeering on aluseks kohalike omavalitsuste üld- ja detailplaneeringute koostamisel.

Soomaa piirkonna teemaplaneeringu ja käesoleva teemaplaneeringu alad osaliselt kattuvad, seega tuleb jälgida, et ei tekiks vastuolusid nende planeeringute vahel.

3.3.4. Pärnu linna üldplaneeringud

Kehtiva (ühinemiseelse) Pärnu linna üldplaneeringu 2001-2025²⁴ kohaselt on linna üheks oluliseks arengu põhisuunaks Pärnu kui turismikeskus ja kuurortlinn. Üldplaneering annab suunised ja tingimused rannaala ning Pärnu jõe ja kallaste aktiivse kasutuse ja atraktiivsuse eksponeerimiseks. Arvestades kuurordipiirkonna ajaloolise arenguga ning suure linnaruumilise väärtusega on üldplaneeringus asetatud rõhk rannapiirkonna säilitamisele koos vähese uusehituse ja olemasolevate asutuste arengupotentsiaali maksimaalse ärakasutamisega. Esitatud on ka tingimused detailplaneeringute koostamiseks, detailplaneeringute koostamise vajadus ja järjestus.

Kehtivas (ühinemiseelses) Paikuse valla üldplaneeringus²⁵ on tähelepanu pööratud turismiga seotud infrastruktuuri arendamiseks vajalike tingimuste loomisele. Turismimagnetina on väljatoodud Pärnu jõe ja Reiu jõe suudmeala. Kavandatud on supluskohad, sadamakoht ning välja toodud ka võimalikud maalihke kohad.

²² Kehtestatud Pärnu maavanema 17.04.2017 korraldusega nr 1-1/17/152;
<https://maakonnaplaneering.ee/143>

²³ Riigihalduse minister kehtestas 09.12.2018 käskkirjaga nr 1.1-4/182; <https://maakonnaplaneering.ee/159>

²⁴ Kehtestatud Pärnu Linnavolikogu 20.09.2001 määrusega nr 26;
https://parnu.ee/failid/YP/YP_kehtiv/YP_2001-2015.pdf

²⁵ Kehtestatud Paikuse Vallavolikogu 15.06.2009 määrusega nr 8;
<https://www.riigiteataja.ee/akt/421122013051>

Koostamisel on Pärnu linna asustusüksuse üldplaneering 2025+²⁶. Uue üldplaneeringu koostamise eesmärk on kogu haldusterritooriumi ruumilise arengu põhimõtete ja suundumuste määramine ning omavalitsuse sidumine üheks tervikuks. Uue üldplaneeringu ruumilise arengu eesmärgid on:

- avaliku linnaruumi kvaliteedi tõus ja ruumiliste võimaluste loomine turistide külastushooaja pikendamiseks ja külastuskoormuse hajutamiseks;
- kesklinna ja rannaala ühenduse ja kasutatavuse parandamine;
- veeäärsete alade väärtustamine ja kasutusvõimaluste suurendamine;
- rannaala laiendamine ning funktsionaalsuse parandamine nii Raeküla kui ka Pärnu jõe suudme suunal;
- Pärnu jõe ja jõekallaste avamine sh kalda aladele eelistatult avalike ruumide ja avalikult kasutatavate ehitiste arendamine;
- kohaliku eripära rõhutavate avaliku ruumi arenduskontseptsioonide ellu viimine;
- kvaliteetse suvekaubanduse soodustamine läbi keskkonda rikastavate terviklahenduste;
- külastatava linnaruumi laiendamine (rannaala, jõekaldad, miljööväärtuslikud hoonestusalad) ja sidumine maakonna puhke ja külastuskohtadega.

Teemaplaneeringu koostamisel tuleb eelkõige arvestada Pärnu linna asustusüksuse üldplaneeringu 2025+ lahendusega ning seal toodud põhimõtetega.

3.3.5. Tori valla üldplaneeringud

Kehtivas (ühinemiseelses) **Tori valla üldplaneeringus²⁷** käsitletakse valla ruumilist arengut aastani 2024. Üldplaneeringu kohaselt on maakonnaplaneeringuga määratud Tori väärtusliku maastiku suurim looduslik väärtus Pärnu jõgi ja jõekaldad. Vältida tuleb Pärnu jõe ja Navesti jõe loodusalade piires jõgede kaldajoone muutmist ja süvendustöid. Kui need osutuvad siiski vajalikuks, tuleb kasutusele võtta leevendavad meetmed, mis selgitatakse välja konkreetse KSH käigus. Üldplaneering annab üldised veekogude kaldaalade kasutamistingimused ning suunised planeerimisele ja ehitamisele.

Kehtiv (ühinemiseelne) **Sauga valla üldplaneering²⁸** annab üldised veekogude kaldaalade kasutamistingimused ning suunised planeerimisele ja ehitamisele. Antakse soovitusel maakasutuse, ehitustegevuse ja hoolduse osas Pärnu jõe kallastel asuvatel maakonnaplaneeringuga²⁹ määratud väärtuslikel maastikel: Niidu–Tammiste metsamaastik (Tammiste küla) ja Sindi (Kiisa, Vainu ja Pulli külade jõepoolne osa).

Kehtivas (ühinemiseelses) **Sindi linna üldplaneeringus³⁰** on tähelepanu pööratud Pärnu jõe kallaste arendamisele, et tagada väärtuslikud alad elanikele ja linna külastajatele avalikuks

²⁶ Vastu võetud Pärnu Linnavolikogu 06.02.2020 otsusega nr 2;

<https://parnu.ee/index.php/linnakodanikule/planeerimine-ehitus/planeeringud/uldplaneeringud/koostamisel-uldplaneeringud/yldplaneering2025>

²⁷ Kehtestatud Tori Vallavolikogu 29.12.2009 määrusega nr 22;

<https://www.torivald.ee/documents/17490526/18906754/Tori+valla+%C3%BCldplaneeringu+seletuskiri.pdf/ac7ea13a-d16e-407f-b7dd-d7d572228550?version=1.0>

²⁸ Kehtestatud Sauga Vallavolikogu 05.12.2016 otsusega nr 97;

<https://www.torivald.ee/documents/17490526/18907127/Seletuskiri.pdf/de46700f-5472-44ed-8566-ff16d53f91a5?version=1.0>

²⁹ Kehtestatud Pärnu maavanema 17.04.2017 korraldusega nr 1-1/17/152;

<https://maakonnaplaneering.ee/143>

³⁰ Kehtestatud Sindi Linnavolikogu 13.10.2005 otsusega 110;

<https://www.torivald.ee/documents/17490526/18907440/Sindi+linna+%C3%BCldplaneering.pdf/39d2b81b-db59-49e9-8712-b2fb08e7ccfc?version=1.0>

kasutuseks linna ühtses rohevõrgustikus. Üldplaneeringuga on ette nähtud olemasolevate rohealade säilimine, nende heakorrastamine ja kergliiklusteedega sidumine. Tuuakse välja, et Pärnu jõgi avaliku veekoguna on linnamiljöö hinnatud element ning et Pärnu jõe kaldaid peetakse hinnaliseks looduslikuks ressursiks. Üldplaneering annab tingimused planeerimiseks ja ehitamiseks veekogude kallastel.

Uue, koostatava Tori valla üldplaneeringu³¹ üldine eesmärk on valla territooriumi ruumilise arengu põhimõtete ja suundumuste määratlemine ning maa-aladele otstarbekaima ja jätkusuutlikuima kasutusviisi leidmine, võttes aluseks olemasolevate ja perspektiivsete ressursside parima kasutusviisi. Üldplaneeringu lähteseisukohtade kohaselt täpsustatakse planeerimise käigus muuhulgas väikesadamate võimalikud asukohad (nt Sindi kalasadam), avalikult kasutatavate paadi veeskamise kohtade vajadus (päästetöödeks, turismi arendamiseks, rekreatsiooniks jmt) ja asukohad, määratakse supelranna ala, kõrgveepiir suurte üleujutusalaadega siseveekogul, kallasrajale avaliku juurdepääsu tingimused, kalda ehituskeelu vööndi suurendamine/vähendamine. Üldplaneeringu põhilahenduse väljatöötamiseks koostatakse ka uuring: Sauga ja Pärnu jõe kallastel ehituskeeluvööndi suurendamise/vähendamise vajaduse analüüs ja asukohtade määramine.

Teemaplaneeringu koostamisel tuleb arvestada Tori valla kehtivates üldplaneeringutes toodud põhimõtetega ning teha koostööd Tori Vallavalitsusega, et teemaplaneeringu lahendus ja uus koostatava üldplaneeringu lahendus oleksid kooskõlas.

3.3.6. Põhja-Pärnumaa valla üldplaneeringud

Kehtiva (ühinemiseelse) Vändra valla üldplaneeringu³² kohaselt on Vändra piirkonna üheks arengu põhimõtteks kohalike keskkonnaväärtuste (metsad, jõed, looduskaitseobjektid) hoidmiseks vajalik seinise puhta looduskeskkonna säilitamine ja maategevusalade soodustamine. Puhke- ja turismivõimaluste parandamiseks on vajalik ligipääsude loomine veekogude kallastadele ning sobivate kohtade korrastamine ja avamine avalikuks kasutamiseks. Ühtlasi on üldplaneeringus toodud maa- ja veealade kasutamise- ja ehitamistingimused. Üldplaneeringus nähakse ette perspektiivsed matarajad, supluskohad ja paadisillad. Lisaks on määratud miljööväärtuskikud objektid ja väärtuskikud maastikud.

Koostamisel on **uus, ühinemisjärgne Põhja-Pärnumaa valla üldplaneering**.³³ Üldplaneeringu lähteseisukohtade kohaselt määratakse planeeringu koostamisel supelranna ala, märgitakse siseveekogude kõrgveepiir, määratakse väärtuslikud maastikud, määratakse kallasrajale juurdepääsud ja kasutamise kord ning täpsustatakse jõgede ranna-, kaldapiirangut ning ehituskeeluvööndit arvestades juba kehtivaid detailplaneeringuid.

Teemaplaneeringu koostamisel tuleb arvestada Põhja-Pärnumaa valla kehtivates üldplaneeringutes toodud põhimõtetega ning teha koostööd Põhja-Pärnumaa Vallavalitsusega, et teemaplaneeringu lahendus ja uus koostatava üldplaneeringu lahendus oleksid kooskõlas.

3.3.7. Pärnu linna kehtivad detailplaneeringud

Pärnu jõe kallaste ja akvatooriumi detailplaneering³⁴ hõlmab ala Pärnu linnas piki Pärnu jõge Kesklinna ja Papiniidu sildade vahelisel alal jõe akvatooriumi ja selle kaldaid joonis(t)el tähistatud osas. Pärnu jõge akvatooriumi planeeritud ala osas kasutatakse nii laevadega, väikelaevadega kui ka muude veesõidukitega sõitmiseks ning kalapüüdmiseks. Planeeringualal jões käiakse ka ujumas,

³¹ Algatatud Tori Vallavolikogu 18.10.2018 otsusega nr 114; <https://www.torivald.ee/uldplaneering>

³² Kehtestatud Vändra Vallavalitsuse 21.09.2010 määrusega nr 30; <https://www.riigiteataja.ee/akt/417012013056>

³³ Algatatud Põhja-Pärnumaa Vallavolikogu 24.10.2018 otsusega nr 53; <http://www.pparnumaa.ee/ehitus-ja-planeerimine/uldplaneering>; planeering on koostamisel ning sisu osas materjalid puuduvad

³⁴ Kehtestatud Pärnu Linnavalitsuse 18.11.2010 otsusega nr 82; https://amphora.lv.parnu.ee/amphora_public/index.aspx?itm=511522

kuid puudub avalik suplusrand. Jõe kasutatakse talvel uisutamiseks, suusatamiseks ja kalapüügiks. Pärnu linna asustusüksuse osas on planeeringu lahendus kantud kehtivasse Pärnu linna ÜP-sse.

Läänemere Kunstisadama (Pärnu, Lai tn 2 kinnistu) detailplaneering³⁵ eesmärk on rajada kinnistule ja selle vahetusse lähedusse Pärnu jõele Läänemere Kunstisadama hooned. DP eskiisi valmides viidi läbi Natura eelhindamine ja keskkonnamõju eelhinnang ning keskkonnamõju strateegilise hindamine jäeti algatamata. DP-ga tehakse ettepanek üldplaneeringu muutmiseks, kavandades moodustatava Lai tn 2 kinnistu alale ühiskondlike hoonete maa (Üh) juhtotstarve ja vähendades üldplaneeringuga määratud ehituskeeluvööndi ulatust.

Paikuse alevis Reiu jõe kaldal kehtib **Vesiroosi tn 9 maaüksuse ja selle lähiümbruse maa-ala detailplaneering**³⁶, mille eesmärgiks on muuta kinnistu ehitusõigust, eeskätt suurendada hoonestusala ja lubatud ehitusalust pinda. Detailplaneering on vastavuses Paikuse valla üldplaneeringuga ja arengukavaga. Antud detailplaneering suurendab varem kehtestatud hoonestusala ja ehitusalust pindala tagades seejuures nõuetekohased tuleohutuskujad ja jõe ehituskeeluvööndi.

Paikuse alevikus Reiu jõe kaldal kehtib **Keraamika tn 1 ja Lehe kü ühe osa ja selle lähiümbruse maa-ala detailplaneering**³⁷, millega kavandatakse veekeskust.

Samuti kehtib Paikuse alevikus **Kiviaja küla ja selle lähiümbruse maa-ala detailplaneering**³⁸. Detailplaneeringu ala piirneb põhjas Pärnu jõega, läänesuunas Reiu ja Pärnu jõega. Planeeringuga kavandatakse Kiviaja kinnistule kiviaja küla teemapark kahe majaga mille ehitusalune pind on kokku kuni 140 m² ning kaks ujuvat paadisilda. Planeeringut täpsustati ning kehtestati osaliselt uuesti. Täpsustuse peamine eesmärk on kaldakindlustusega jalgtee kavandamine Pärnu ja Reiu jõe kalda ehituskeeluvööndisse paadisildade vahele. Detailplaneering on Paikuse valla üldplaneeringu kohane.

Paikuse aleviku **Vesiroosi tn 3 ja 5 kinnistute ja sellel lähiümbruse maa-ala detailplaneeringu**³⁹ eesmärgiks on rajada Reiu jõe paremkaldale Reiu külalissadam, mis koosneb kaist, administratiivhoonest ja ligipääsuteest koos haljastusega. Sadamaala suuruseks on 1,7 ha. Sadam kavandatakse 12 merekaatri, 16 purjeka ning 17 väiksema mootoraerupaadi. Läbi on viidud ka keskkonnamõju strateegilise hindamine ning KSH aruanne kiideti heaks Keskkonnaameti 06.05.2010 korraldusega nr PV 6-8/10777-4. Tegemist on Paikuse valla üldplaneeringut muutva detailplaneeringuga.

Teemaplaneeringu koostamisel tuleb arvestada Pärnu linnas planeeringualal kehtivate detailplaneeringutega.

3.3.8. Tori valla kehtivad detailplaneeringud

Planeeringualal on ühinemiseelses Tori vallas kehtestatud kuus detailplaneeringut ning ühinemisjärgses Tori vallas kaks detailplaneeringut:

- **Rätsepa külas Vardissaare I katastriüksuse detailplaneering**⁴⁰. Planeeringuala asub Navesti jõe kaldal ning planeeringu eesmärgiks ühe elamukrundi kavandamine.
- **Urumarja külas Vesivärava katastriüksuse detailplaneering**⁴¹. Planeeringuala asub Pärnu jõe kaldal ning planeeringu eesmärgiks ühe elamukrundi kavandamine. Planeering ei muuda kehtivat Tori valla üldplaneeringut.

³⁵ Kehtestatud Pärnu Linnavalitsuse 15.09.2016 otsusega nr 85; https://amphora.lv.parnu.ee/amphora_public/index.aspx?itm=1401327

³⁶ Kehtestatud Paikuse Vallavalitsuse 19.05.2014 otsusega nr 21

³⁷ Kehtestatud Paikuse vallavolikogu 22.01.2007 otsusega nr 2

³⁸ Kehtestatud Paikuse Vallavolikogu 19.04.2010 otsusega nr 9; täpsustatud ja uuesti kehtestatud

³⁹ Kehtestatud Paikuse Vallavolikogu 17.05.2010 otsusega nr 15

⁴⁰ Kehtestatud Tori Vallavolikogu 19.12.2012 otsusega nr 69

⁴¹ Kehtestatud Tori Vallavolikogu 18.06.2014 otsusega nr 27

- **Urumarja külas Vesiveski kinnistu detailplaneering**⁴². Planeeringuala asub Pärnu jõe kaldal ning planeeringu eesmärgiks ühe elamukrundi kavandamine. Planeering ei muuda kehtivat Tori valla üldplaneeringut.
- **Tohera külas Tõkkeoja kinnistu detailplaneering**⁴³. Planeeringuala asub Navesti jõe kaldal ning planeeringu eesmärgiks ühe elamukrundi kavandamine. Planeeringuga kavandatakse muudab kehtivat Tori valla Üldplaneeringut.
- **Kõrsa külas Matsi kinnistu detailplaneering**⁴⁴. Planeeringuala asub Pärnu jõe kaldal ning kinnistule planeeritakse 12 ühele perele mõeldud ehitusõigusega krunti, teemaa krunt, üldkasutusega krunt, põllumajandusliku kasutusega krunt ja krunt alajaama rajamiseks. Planeering ei muuda kehtivat Tori valla üldplaneeringut ning planeeritava tegevusega ei kaasne olulist keskkonnamõju.
- **Muraka külas Kärestiku kinnistu detailplaneering**⁴⁵. Planeeringuala asub Pärnu jõe kaldal ning planeeringu eesmärk on olemasoleva elamumaa jagamine kaheks katastriüksuseks, uuele katastriüksusele ehitustingimuste määramine elamuehituseks ja abihoone püstitamiseks. Detailplaneeringuga kavandatakse muudab kehtivat Tori valla üldplaneeringut, tehes ettepaneku vähendada Pärnu jõe ehituskeeluvööndit.
- **Rätsepa külas Kivikeldri kinnistu detailplaneering**⁴⁶. Planeeringuala asub Navesti jõe kaldal ning planeeringu eesmärgiks ühe elamukrundi kavandamine. Detailplaneering ei muuda Tori valla kehtivat üldplaneeringut.

3.3.9. Põhja-Pärnumaa valla kehtivad detailplaneeringud

Planeeringualal on ühinemiseelses Vändra vallas kehtestatud üks detailplaneering ning ühinemisjärgses Põhja-Pärnumaa vallas mitteühtegi detailplaneeringut:

- **Kurgja külas TTÜ Särghaua maateaduste ja keskkonnatehnoloogia õppekeskuse rajamise detailplaneering**⁴⁷. Planeeringuala asub Pärnu jõe kaldal. TTÜ soovib arendada planeeringualal välja TTÜ maateaduste ja keskkonnatehnoloogia õppekeskuse. Detailplaneering ei muuda Vändra valla kehtivat üldplaneeringut.

⁴² Kehtestatud Tori Vallavolikogu 16.12.2015 otsusega nr 49

⁴³ Kehtestatud Tori Vallavolikogu 20.01.2016 otsusega nr 1; üle kehtestatud Tori Vallavolikogu 19.09.2019 otsusega nr 185

⁴⁴ Kehtestatud Tori Vallavolikogu 31.08.2016 otsusega nr 33

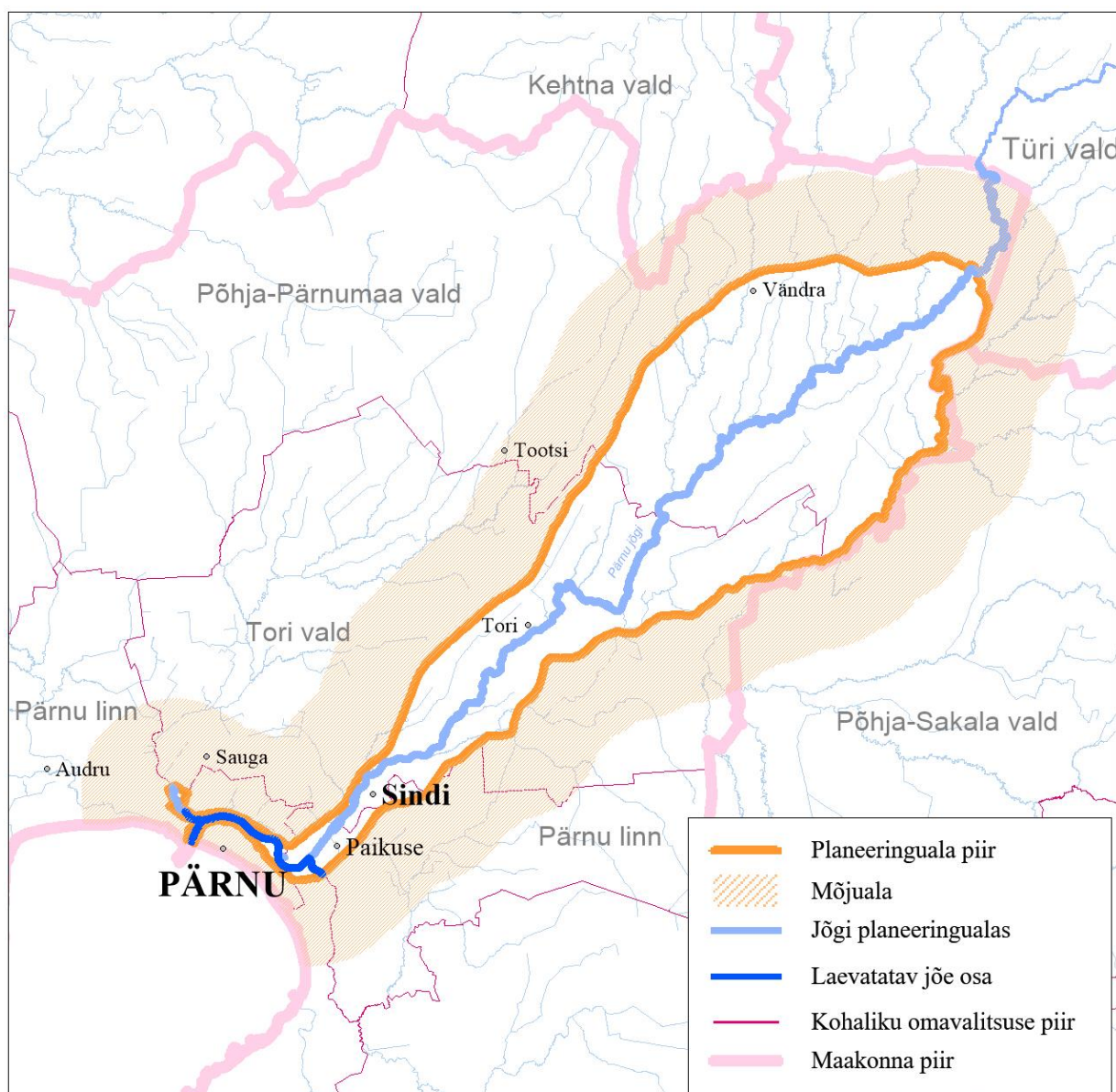
⁴⁵ Kehtestatud Tori Vallavolikogu 21.06.2017 otsusega nr 20

⁴⁶ Kehtestatud Tori Vallavalitsuse 25.10.2018 korraldusega nr 841

⁴⁷ Kehtestatud Vändra Vallavolikogu 15.10.2013 otsusega nr 39

4. Mõjutatava keskkonna kirjeldus

Planeeringuala hõlmab Pärnu jõe veela koos kaldaaladega Kurgjalt kuni suubumiseni merre, Pärnu lahte (ca 75 km pikkuses lõigus; vt Joonis 2). Planeeringualasse on haaratud jõe kaldaalad Pärnu linnas ning Tori ja Põhja-Pärnumaa valdades. Planeeringuala määramisel on aluseks võetud suured erinevused Pärnumaa eri osade asustustiheduses – kõrge asustustihedus on Pärnust Sindini, oluliselt väikesem asustustihedus on Sindist ülesvoolu. Hõredamas asustuses on kaldaala laius määratud suurem ja see väheneb tiheasustusaladel, Sindis, Paikusel ja Pärnus.



Joonis 2. Planeeringuala paiknemine⁴⁸

Planeeringuala piiriks on Pärnu jõe paremal kaldal Pärnu-Rakvere-Sõmeru maantee, vasakul kaldal Navesti jõgi ning hõreda asustusega metsa- ja põllumaastik kuni Pärnu linna piirini. Pärnu linnas on planeeringuala piiriks jõeäärsed tänavad – Rääma tänav ja Suur-Jõe tänav.

⁴⁸ Allikas: Lähteülesanne Pärnu maakonna planeeringut täpsustava teemaplaneeringu „Pärnu jõe ja kaldaala ruumilise arengu perspektiiv ja seosed mereplaneeringuga“ KSH eelhinnangu koostamiseks

Sauga jõgi on haaratud planeeringualasse kuni lennuväljani (Sauga kalurikülani), sest Sauga jõgi on ca 3 km ulatuses laevatatav⁴⁹ ja üha populaarsema kasutusega. Planeeringuala piiriks on seal jõeäärsed suuremad tänavad. Planeeringualasse jääb ka Reiu jõgi ca 1,2 km ulatuses kuni raudteesillani (Reiu vabaõhulavani), sest ka selles osas on tegemist laevatatava jõelõiguga. Sauga ja Reiu jõgede suudmealad on planeeringualasse haaratud vee- ja kaldaala ruumiliseks planeerimiseks eelkõige seoses väikelaevade arvu kiire kasvuga.

Mõjualana (lisaks planeeringualale) käsitletakse planeeringuala piirist ca 5 km laiust puhverala, mida iseloomustab tihe seotus planeeringualaga (vt Joonis 1).

Mõjutatav keskkond, mis on seotud koostatava teemaplaneeringuga, koosneb erinevatest loodus- ja tehiskeskkonna, kultuurilise ning sotsiaal-majandusliku keskkonna elementidest:

- vooluveekogud, sh Pärnu jõgi, Sauga jõgi, Reiu jõgi ja Navesti jõgi;
- reljeef ja geoloogilised tingimused, sh lihkeohtlikud piirkonnad ja radoonisisaldus pinnases;
- kaitstavad loodusobjektid, sh kaitsealad, hoiualad, kaitsealused liigid ja kivistised, püsielupaigad ja kaitstavad looduse üksikobjektid;
- vääriselupaigad;
- kultuuriväärtused, sh kultuurimälestised, XX sajandi arhitektuuripärandi objektid, maaehituspärand, militaarpärand, pärandkultuuriobjektid, miljööväärtuslikud alad, väärtuslikud maastikud ja ilusad vaated;
- asustus ja maakasutus;
- ettevõtlus, sh tööstus, turism, laevandus ja sadamad, metsandus, põllumajandus;
- teedevõrk, sh sõiduteed, kergliiklusteed, matkarajad, raudtee, veeteed;
- sillad ja paisud.

Mõjutatava keskkonna kirjeldus lähtuvalt mõjutatavatest keskkonnamelementidest ning teemaplaneeringu seisukohast olulisematest objektidest ja teemadest vt Lisa 1.

⁴⁹ Vastavalt meresõiduohutuse seadusele on laevatatavad siseveekogud Pärnu jõgi suudmest kuni Reiu jõe suudmeni, Sauga jõgi suudmest kuni Vana-Pärnu jalakäijate sillani ja Reiu jõgi suudmest kuni raudteesillani.

5. Natura eelhindamine

Natura eelhindamine on protseduur, mis aitab otsustada, kas strateegilise planeerimisdokumendi elluviimine võib avaldada mõju Natura ala terviklikkuse säilimisele ja kaitse-eesmärgiks olevatele liikidele ja/või elupaigatüüpidele. Natura-eelhindamine põhineb ettevaatuspõhimõttel. Kui eelhindamine jätab vähimaidki kahtlusi kaasnevate ebasoodsate mõjude osas, tuleb läbi viia Natura asjakohane hindamine.

Natura asjakohane hindamine (seega ka KSH⁵⁰) on kohustuslik, kui eelhindamise tulemusena jõutakse järgmistele järeldustele:

- 1) ebasoodne mõju Natura ala kaitse-eesmärkidele ei ole teada ning pole piisavalt informatsiooni järelduste tegemiseks;
- 2) tõenäoliselt kaasneb ebasoodne mõju Natura ala kaitse-eesmärkidele.

5.1. Teave kavandatava tegevuse kohta

Teave teemaplaneeringuga kavandatava tegevuse kohta on toodud KSH eelhinnangu peatükis 2.

Teemaplaneeringuga kavandatav tegevus ei ole Natura 2000 võrgustiku alade kaitsekorraldusega otseselt seotud või selleks vajalik.

5.2. Mõjuala ulatuse määratlemine

Teemaplaneering keskendub Pärnu jõele, kuid planeeringualaks on määratletud märksa laiem piirkond, mis võib olla ruumiliselt seotud erinevate jõe kasutusvaldkondadega. Seega tuleb ka mõjualana käsitleda kogu planeeringuala. Mõju Pärnu jõest kaugemal paiknevatele Natura aladele on siiski vähetõenäolised. Olulised mõjud väljaspool planeeringuala võib välistada ning seega võib mõjuala piiritleda planeeringualaga.

Koosmõju teiste projektide ja kavadega võib avalduda eelkõige Pärnu jõe kallastel ja jõe alal. Seega võib koosmõju avalduda seoses jõega ristuvate kavandatavate suurte infrastruktuuriobjektidega, näiteks kavandatavad Rail Balticu raudtee ja jõega ristuvate teede sillad. Koosmõju pole välistatud ka seoses olemasolevate tegevuste ja kavandatavate arendustega jõe kallastel.

5.3. Kavandatava tegevuse mõjupiirkonda jäävate Natura-alade iseloomustus

5.3.1. Pärnu jõe loodusala

Pärnu jõe loodusala (EE0040345) üldpindala on 860,01 ha, sellest maismaa pindala 92,4 ha ja siseveekogude pindala 762,1 ha. Loodusala hõlmab valdava osa Pärnu jõe veealast (suudmest kuni Paide linnani) ning lisaks osaliselt ka Vodja ja Esna jõe. Loodusalale jääb kogu planeeringuga käsitletav Pärnu jõe lõik. Planeeringuala ulatuses hõlmab loodusala vaid jõe veeala ja lisaks mõnd jõesaart, jõe kalaalad loodusalale ei jää.

Pärnu jõe loodusala kaitse-eesmärk:

- loodusdirektiivi I lisas nimetatud kaitstavad elupaigatüübid on jõed ja ojad (3260), lamminiidud (6450) ja puisniidud (*6530);

⁵⁰ Lähtuvalt KeHJS-es sätestatust tuleb Natura asjakohane hindamine läbi viia KSH menetluse käigus.

- loodusdirektiivi II lisas nimetatud liigid, mille isendite elupaiku kaitstakse, on harilik hink (*Cobitis taenia*), harilik võldas (*Cottus gobio*), jõesilm (*Lampetra fluviatilis*), lõhe (*Salmo salar*) ja paksukojaline jõekarp (*Unio crassus*).

Planeeringuala piires esineb loodusalal vaid elupaigatüüp jõed ja ojad (3260). Elupaigatüüpe lamminiidud (6450) ja puisniidud (*6530) planeeringualal ega selle lähistel ei asu, viimased asuvad Türi ja Paide vahelise jõelõigu piirkonnas, kus loodusalasse on hõlmatud ka suurem maismaa ala.

Pärnu jõe loodusala kui Natura 2000 võrgustiku ala kaitstakse Eestis looduskaitseeaduse alusel peamiselt Pärnu jõe hoiualana⁵¹, mis maakonnapõhiselt on jagatud kaheks – hoiuala Järva maakonnas ja hoiuala Pärnu maakonnas. Planeeringualale jääv loodusala osa jääb terves ulatuses Pärnu maakonnas paiknevale Pärnu jõe hoiualale (KLO2000293). Loodusale on koostatud kaitsekorralduskava.⁵²

5.3.2. Reiu jõe loodusala

Reiu jõe loodusala (EE0040384) pindala on 105,39 ha, millest 10,7 ha moodustab maismaa ja 94,7 ha siseveekogud. Loodusala hõlmab Reiu jõe veeala. Planeeringualale jääb Reiu jõe suudmeosa 1,1 km ulatuses ehk väike osa loodusalast.

Reiu loodusala kaitse-eesmärk:

- loodusdirektiivi I lisas nimetatud kaitstav elupaigatüüp on jõed ja ojad (3260);
- loodusdirektiivi II lisas nimetatud liigid, mille isendite elupaiku kaitstakse, on paksukojaline jõekarp (*Unio crassus*), harilik võldas (*Cottus gobio*), jõesilm (*Lampetra fluviatilis*) ja harilik hink (*Cobitis taenia*).

Reiu loodusala on siseriiklikult kaitstud Reiu jõe hoiualana. Ala kaitse korraldamiseks on koostatud Reiu jõe hoiuala kaitsekorralduskava 2016-2025⁵³.

5.3.3. Soomaa loodusala

Soomaa loodusala (EE0080574) pindala on 40 245 ha, millest maismaa moodustab 39 853,3 ha ja siseveekogud 386,9 ha. Soomaa loodusala paikneb planeeringuala piiril, täpsemalt kulgeb planeeringuala piir piki Navesti jõe telgjoont, aga loodusala piir kulgeb mööda jõe vasakkallast ehk alasid lahutab pool jõe veeala.

Soomaa loodusala kaitse-eesmärk:

- loodusdirektiivi I lisas nimetatud kaitstavad elupaigatüübid on huumustoitelised järved ja järvikud (3160), jõed ja ojad (3260), liigirikkad niidud lubjavaesel mullal (*6270), niiskuslembesed kõrgrohustud (6430), lamminiidud (6450), aas-rebasesaba ja ürt-punanupuga niidud (6510), rabad (*7110), rikutud, kuid taastumisvõimelised rabad (7120), siirde- ja õötsiksood (7140), nokkheinakooslused (7150), vanad looduspõõsad (*9010), rohunditerikkad kuusikud (9050), soostuvad ja soo-lehtmetsad (*9080), siirdesoo- ja rabametsad (*91D0), lammi-lodumetsad (*91E0) ning laialehised lammimetsad (91F0);
- loodusdirektiivi II lisas nimetatud liigid, mille isendite elupaiku kaitstakse, on saarmas (*Lutra lutra*), tiigilendlane (*Myotis dasycneme*), harilik lendorav (*Pteromys volans**), laialehine nestik (*Cinna latifolia*), kaunis kuldking (*Cypridium calceolus*), palu-karukell (*Pulsatilla*

⁵¹ Moodustatud Vabariigi Valitsuse 18.05.2007 määrusega nr 154; eRT: <https://www.riigiteataja.ee/akt/12832247>

⁵² Pärnu jõe loodusala kaitsekorralduskava 2015-2024. Keskkonnaamet, 2015; https://www.keskkonnaamet.ee/sites/default/files/kaitse_planeerimine/parnujoe_la_kkk_2015-2024_1.pdf

⁵³ Reiu jõe hoiuala kaitsekorralduskava 2016-2025. Keskkonnaamet; https://www.keskkonnaamet.ee/sites/default/files/kaitse_planeerimine/reiujoe_ha_kkk_2016_2025.pdf

patens), laiujur (*Dytiscus latissimus*), suur-mosaikliblikas (*Hypodryas maturna*), suur-kuldtiib (*Lycaena dispar*) ja paksukojaline jõekarp (*Unio crassus*).

Loodusala on siseriiklikult kaitstud Soomaa rahvuspargina. Ala kaitse korraldamiseks on koostatud Soomaa rahvuspargi ja Soomaa loodusala kaitsekorralduskava 2012-2021⁵⁴.

5.3.4. Soomaa linnuala

Soomaa linnuala (EE0080574) pindala on 40 245 ha, millest maismaa moodustab 39 853,3 ha ja siseveekogud 386,9 ha. Linnuala kattub Soomaa loodusalaga (vt ptk 5.3.3). Soomaa linnuala paikneb planeeringuala piiril, täpsemalt kulgeb planeeringuala piir piki Navesti jõe telgjoont, aga linnuala piir kulgeb mööda jõe vasakkallast ehk alasid lahutab pool jõe veela.

Soomaa linnuala kaitse-eesmärk:

- liigid, mille isendite elupaiku kaitstakse, on karvasjalg-kakk (*Aegolius funereus*), piilpart (*Anas crecca*), sinikael-part (*Anas platyrhynchos*), kaljukotkas (*Aquila chrysaetos*), väike-konnakotkas (*Aquila pomarina*), sooräts (*Asio flammeus*), sõtkas (*Bucephala clangula*), öösorr (*Caprimulgus europaeus*), must-toonekurg (*Ciconia nigra*), soo-loorkull (*Circus pygargus*), õõnetuvi (*Columba oenas*), rukkirääk (*Crex crex*), väikeluik (*Cygnus columbianus bewickii*), laululuik (*Cygnus cygnus*), väikepistrik (*Falco columbarius*), rabapistrik (*Falco peregrinus*), tuuletallaja (*Falco tinnunculus*), väike-kärbsenäpp (*Ficedula parva*), rohunepp (*Gallinago media*), sookurg (*Grus grus*), merikotkas (*Haliaeetus albicilla*), rabapüü (*Lagopus lagopus*), punaselg-õgija (*Lanius collurio*), hallõgija (*Lanius excubitor*), naerukajakas (*Larus ridibundus*), nõmmelõoke (*Lullula arborea*), sinirind (*Luscinia svecica*), mudanepp (*Limnocryptes minimus*), väikekoovitaja (*Numenius phaeopus*), kalakotkas (*Pandion haliaetus*), herilaseviu (*Pernis apivorus*), veetallaja (*Phalaropus lobatus*), laanerähn e kolmvarvas-rähn (*Picoides tridactylus*), hallpea-rähn e hallrähn (*Picus canus*), roherähn e meltsas (*Picus viridis*), rüüt (*Pluvialis apricaria*), sarvikpütt (*Podiceps auritus*), täpikhuik (*Porzana porzana*), jõgitiir (*Sterna hirundo*), händkakk (*Strix uralensis*), vööt-pöösaliind (*Sylvia nisoria*), teder (*Tetrao tetrix*), metsis (*Tetrao urogallus*), mudatilder (*Tringa glareola*), heletilder (*Tringa nebularia*), punajalg-tilder (*Tringa totanus*) ja kiivitaja (*Vanellus vanellus*).

Analoogselt Soomaa loodusalaga on Soomaa linnuala kaitstud Soomaa rahvuspargina. Ala kaitse korraldamiseks on koostatud kaitsekorralduskava (vt ptk 5.3.3).

5.3.5. Pärnu lahe linnuala

Pärnu lahe linnuala (EE0040346) pindala on 110 426,5 ha, millest enamuse moodustab mereala, maismaaosa moodustab 3884,6 ha ja siseveekogud 37 ha. Planeeringuala piiresse jääb väike osa loodusalast Pärnu lahel Pärnu jõe suudme piirkonnas.

Pärnu lahe linnuala kaitse-eesmärk:

- liigid, mille isendite elupaiku kaitstakse, on rästas-roolind (*Acrocephalus arundinaceus*), soopart e pahlsaba-part (*Anas acuta*), luitsnokk-part (*Anas clypeata*), piilpart (*Anas crecca*), viupart (*Anas penelope*), sinikael-part (*Anas platyrhynchos*), rägapart (*Anas querquedula*), rääkspart (*Anas strepera*), suur-laukhani (*Anser albifrons*), hallhani e roohani (*Anser anser*), rabahani (*Anser fabalis*), kivirullija (*Arenaria interpres*), sooräts (*Asio flammeus*), tuttvart (*Aythya fuligula*), merivart (*Aythya marila*), valgepösk-lagle (*Branta leucopsis*), sõtkas (*Bucephala clangula*), niidurisa e rüdi niidurüdi (*Calidris alpina schinzii*), liivatüll (*Charadrius hiaticula*), roo-loorkull (*Circus aeruginosus*), aul (*Clangula hyemalis*), väikeluik (*Cygnus columbianus bewickii*), laululuik (*Cygnus cygnus*), kühmokk-luik (*Cygnus olor*), kalakajakas (*Larus canus*), tõmmukajakas (*Larus fuscus*), naerukajakas (*Larus ridibundus*), mustsaba-

⁵⁴ Soomaa rahvuspargi ja Soomaa loodusala kaitsekorralduskava 2012-2021. Keskkonnaamet; https://www.keskkonnaamet.ee/sites/default/files/soomaa_rp_kkk_2012_2021.pdf

vigle (*Limosa limosa*), tõmmuvaeras (*Melanitta fusca*), mustvaeras (*Melanitta nigra*), jääkoskel (*Mergus merganser*), rohukoskel (*Mergus serrator*), kormoran e karbas (*Phalacrocorax carbo*), tutkas (*Philomachus pugnax*), tuttpütt (*Podiceps cristatus*), hahk (*Somateria mollissima*), väiketiir (*Sterna albifrons*), jõgitiir (*Sterna hirundo*), randtiir (*Sterna paradisaea*), tutt-tiir (*Sterna sandvicensis*), tumetilder (*Tringa erythropus*), punajalg-tilder (*Tringa totanus*) ja kiivitaja (*Vanellus vanellus*).

Pärnu lahe linnuala on siseriiklikult kaitstud Pärnu lahe hoiualana. Kaitsekorralduskava pole alale koostatud.

5.3.6. Rannaniidu loodusala

Rannaniidu loodusala (EE0040348) pindala on 396,95 ha, millest maismaa moodustab 291,3 ha ja siseveekogud 11,9 ha. Loodusala paikneb Pärnu linnas ja kattub planeeringualaga väikesel alal Pärnu jõe suudmeala lähistel.

Rannaniidu loodusala kaitse-eesmärk:

- loodusdirektiivi I lisas nimetatud kaitstavad elupaigatüübid on rannikulõukad (*1150), rannaniidud (*1630), püsitaimestuga liivarannad (1640) ja valged luited (liikuvad rannikuluitid – 2120);
- loodusdirektiivi II lisas nimetatud liik, mille isendite elupaika kaitstakse, on emaputk (*Angelica palustris*);

Rannaniidu loodusala on siseriiklikult kaitstud Rannaniidu looduskaitsealana. Ala kaitse korraldamiseks on koostatud Pärnu rannaniidu looduskaitseala kaitsekorralduskava 2011-2020⁵⁵.

5.3.7. Pärnu loodusala

Pärnu loodusala (EE0040347) pindalaga 518,8 ha kattub planeeringualaga väikesel ja kitsal alal loodusala põhjaservas.

Pärnu loodusala kaitse-eesmärk:

- loodusdirektiivi I lisas nimetatud kaitstavad elupaigatüübid on metsastunud luited (2180), vanad loodusmetsad (*9010), rohunditerikkad kuusikud (9050) ning soostuvad ja soolehtmetsad (*9080).

Pärnu loodusala on siseriiklikult kaitstud Pärnu maastikukaitsealana. Ala kaitse korraldamiseks on koostatud Pärnu maastikukaitseala kaitsekorralduskava 2012-2021⁵⁶.

5.3.8. Navesti loodusala

Navesti loodusala (EE0040333) pindala on 9,7 ha sellest maismaa 0,4 ha siseveekogud 9,3 ha. Loodusala hõlmab jõelõiku Navesti jõe alamjooksul, mis jääb Navesti jõe suudmest ca 4 km ülesvoolu. Loodusala paikneb kogu ulatuses planeeringualal.

Navesti loodusala kaitse-eesmärk:

- loodusdirektiivi I lisas nimetatud kaitstav elupaigatüüp on jõed ja ojad (3260);

⁵⁵ Pärnu rannaniidu looduskaitseala kaitsekorralduskava 2011-2020. Keskkonnaamet; https://www.keskkonnaamet.ee/sites/default/files/kaitse_planeerimine/parnu_rannaniidu_lka_kkk_2011-2020.pdf

⁵⁶ Pärnu maastikukaitseala kaitsekorralduskava 2012-2021. Keskkonnaamet; https://www.keskkonnaamet.ee/sites/default/files/kaitse_planeerimine/parnu_mka_kkk_2012-2021.pdf

- loodusdirektiivi II lisas nimetatud liigid, mille isendite elupaiku kaitstakse, on harilik hink (*Cobitis taenia*), harilik võldas (*Cottus gobio*) ja paksukojaline jõekarp (*Unio crassus*).

Navesti loodusala on siseriiklikult kaitstud Navesti hoiualana. Ala kaitse korraldamiseks on koostatud Navesti hoiuala kaitsekorralduskava 2013-2022⁵⁷.

5.3.9. Saarjõe loodusala

Saarjõe loodusala pindala on 1759,1 ha, sellest moodustab maismaa 1748,9 ha ja siseveekogud 10 ha. Loodusala jääb planeeringualale väiksemas osas.

Saarjõe loodusala kaitse-eesmärk:

- loodusdirektiivi I lisas nimetatud kaitstavad elupaigatüübid on jõed ja ojad (3260), sinihelmikakooslused (6410), niiskuslembesed kõrgrohustud (6430), lamminiidud (6450), allikad ja allikasood (7160), vanad looduspõõsad (*9010), vanad laialehised metsad (*9020), rohunditerikkad kuusikud (9050), soostuvad ja soo-lehtmetsad (*9080) ning siirdesoo- ja rabametsad (*91D0);
- loodusdirektiivi II lisas nimetatud liigid, mille isendite elupaiku kaitstakse, on harilik võldas (*Cottus gobio*), paksukojaline jõekarp (*Unio crassus*) ja kaunis kuldking (*Cypridium calceolus*).

Saarjõe loodusala on siseriiklikult kaitstud Saarjõe maastikukaitsealana. Ala kaitse korraldamiseks on koostatud Saarjõe maastikukaitseala kaitsekorralduskava 2014-2023⁵⁸.

5.3.10. Tellissaare loodusala

Tellissaare loodusala pindala on 352,7 ha, sellest moodustab maismaa 351,1 ha ja siseveekogud 1,6 ha. Loodusala jääb kogu ulatuses planeeringualale.

Tellissaare loodusala kaitse-eesmärk:

- loodusdirektiivi I lisas nimetatud kaitstavad elupaigatüübid on huumustoitelised järved ja järvikud (3160), rabad (*7110), siirde- ja õõtsiksood (7140), nokkheinakooslused (7150) ning siirdesoo- ja rabametsad (*91D0).

Tellissaare loodusala on siseriiklikult kaitstud Tellissaare hoiualana. Ala kaitse korraldamiseks on koostatud Tellissaare hoiuala kaitsekorralduskava 2013-2022.⁵⁹

5.3.11. Tori põrgu loodusala

Tori põrgu loodusala pindala on 2,1 ha, sellest moodustab maismaa 2 ha ja siseveekogud 0,1 ha. Loodusala piirneb Pärnu jõega ning haarab endasse ka selle veeala 0,1 ha ulatuses. Loodusala jääb kogu ulatuses planeeringualale ning paikneb Tori alevikus Pärnu jõe vasakkaldal.

Tori põrgu loodusala kaitse-eesmärk:

- loodusdirektiivi I lisas nimetatud kaitstavad elupaigatüübid on allikad ja allikasood (7160), liivakivipaljandid (8220) ning koopad (8310).

⁵⁷ Navesti hoiuala kaitsekorralduskava 2013-2022. Keskkonnaamet;
https://www.keskkonnaamet.ee/sites/default/files/kaitse_planeerimine/navesti_hoiuala_kkk_2013_2022.pdf

⁵⁸ Saarjõe maastikukaitseala kaitsekorralduskava 2014-2023. Keskkonnaamet.
https://www.keskkonnaamet.ee/sites/default/files/saarjoe_mka_kkk_2014_2023.pdf

⁵⁹ Tellissaare hoiuala kaitsekorralduskava 2013-2022. Keskkonnaamet.
https://www.keskkonnaamet.ee/sites/default/files/kaitse_planeerimine/tellissaare_hoiuala_kkk_2013-2022.pdf

Tori põrgu loodusala on siseriiklikult kaitstud Tori põrgu kaitstava looduse üksikobjektina. Kaitsekorralduskava pole ala kohta koostatud.

5.4. Tõenäoliselt ebasoodsate mõjude prognoosimine ja tuvastamine

5.4.1. Võimalik mõju Pärnu jõe loodusalale

Suurem osa Pärnu jõe loodusalast jääb planeeringualale, seda nii pindala osas kui ka loodusalale jääva jõelõigu pikkuse osas. Planeeringualale jääb kogu Pärnu jõe alamjooks ja osa jõe keskjooksust.

Teemaplaneeringu ülesandeks on erinevate Pärnu jõe kasutusega seonduvate valdkondade koordineerimine. Planeeringuga määratakse võimalike uute infrastruktuuriobjektide ja muude rajatiste nagu sadamad, paadisillad, veeskamiskohad, sillad ja muud ülepääsukohad, kergliiklusteed, vaateplatvormid, supluskohad jne vajaduse, asukoha ja rajamise põhimõtted. Samuti planeeritakse jõe veeala kasutust eri aspektides: veeteed, veesport, kalapüük, supluskohad ja veel mitmed erinevad kasutusala. Planeeringuga seatakse jõe kasutamiseks tingimused, et vältida kasutusala vahelisi konflikte. Ühtlasi on eesmärgiks ka jõe ja selle veekeskonna hea seisundi tagamine ning kaitseväärtuste tagamine. Tegevuste ja rajatiste planeerimine võimaldab nendega seotud negatiivseid mõjusid looduskeskkonnale ja loodusalale minimeerida. Seega kaasnevad lisaks võimalikele negatiivsetele mõjudele planeeringuga ka positiivsed mõjud.

Sildade, sadamate ja muude veekeskonnaga kokku puutuvate rajatiste mõju veekeskonnale avaldub põhiliselt nende ehitusetapis. Seoses veekaitsemeetmetega võib prognoosida, et rajatised ei mõjuta oluliselt veekvaliteeti, veerežiimi ja elustiku elupaigatingimusi. Ka kaldaalal ja laiema jõe valgala kavandatud tegevused ja rajatised ei mõjuta tõenäoliselt oluliselt veekvaliteeti ega veerežiimi.

Seoses loodusalale jääva jõelõigu võimaliku aktiivsema kasutusega (kui planeeringuga kavandatav selle kaasa toob), näiteks veeliikluse suurenemisel või kalapüügi intensiivistumisel, võivad avalduda mõningad mõjud veekeskonnale ja vee-elustikule. Mõju veekeskonnale võib avaldada ka jõe setetest puhastamine ja süvendamine, kuid need mõjud võivad osutuda ka positiivseks.

Kokkuvõttes avaldavad jõe säästlikku kasutust reguleerivad tegevused loodusalale pigem positiivset mõju. Tegevused ja arendused, mis intensiivistavad jõe veeala kasutust ja muudavad füüsiliselt loodusala veealaid, jõesangi ja kaldaalaid, võivad avaldada loodusalale negatiivseid mõjusid (eelhindamise etapis ei ole võimalik negatiivseid mõjusid välistada). Loodusala terviklikkusele negatiivsete mõjude avaldumine ei ole tõenäoline.

Alljärgnevas tabelis (Tabel 1) on esitatud mõju eelhinnang ala kaitse-eesmärkidele.

Tabel 1. Mõju Pärnu jõe loodusala kaitse-eesmärkidele

Kaitse-eesmärk	Võimalik mõju
Elupaigatüübid	
Jõesed ja ojad (3260)	<p>Pärnu jõe loodusala jõe elupaigatüübi suurimaks väärtuseks on kärestikulised ja kiirema vooluga kivise-kruusase põhjaga jõelõigud, mida jõgedel tihti napib. Elupaiga mitmekesisuse mõttes on olulised ka aeglasema vooluga sügavamad alad kiirevooluliste lõikude vahel. Tähtis on, et jõelõigud ei oleks paisudega isoleeritud.</p> <p>Elupaigatüüpi võivad mõjutada rajatised selle alal ja piiril ehk sillad, sadamad, veeskamispaigad, supluskohad jne. Oluline mõju võib avalduda juhul, kui jõesangi muudetakse või kui ehitustegevuse käigus paisatakse vette rohkelt setteid, mõjutades elupaigatüübi veekvaliteeti.</p> <p>Elupaigatüübile võivad avalduda kumulatiivsed mõjud seoses jõega ristuvate infrastruktuuriobjektide (nt Rail Balticu raudtee) või jõe kallastel paiknevate suuremate arenduste rajamisega. Kumulatiivsed mõjud võivad avaldada elupaigatüübi veekvaliteedile koos jõe valgalt lähtuva hajukoormuse võimaliku suurenemisega ja võimalike uute punktkoormusallikate tekkega.</p>

Kaitse-eesmärk	Võimalik mõju
	<p>Loodusala kaitsekorralduskava (koostatud 2015) kohaselt veeliiklusel oluline mõju puudub ning praegu veeliikluse piiramiseks põhjus puudub. Samas ei saa kava kohaselt välistada ettenägematu mõjusid veeliikluse arenemisel ja laienemisel.</p> <p>Jõe kasutust reguleerivad ja loodusväärtuste säilimist tagavad tegevused omavad elupaigatüübile positiivset mõju, sest reguleeritud ja optimaalsetes asupaikades toimuvad tegevused omavad väiksemat mõju kui ala kaootiline kasutamine.</p> <p>Eelhindamise etapis ei ole teada teemaplaneeringuga kavandatavate rajatiste hulk, paigutus ja muud iseärasused, samuti pole teada jõe kasutuse võimaliku intensiivistumise määr. Konkreetsed üksikrajatised või tegevused elupaigale ilmselt olulisi mõjusid ei avalda, kuid kõigi kavandatavad objektide ja tegevuste mõjud summaarsena ning kumuleerununa muude arendustega mõjudega võivad osutada oluliseks. Seega ei saa täielikult välistada ebasoodsate mõjude avaldumist elupaigatüübile, kuigi oluliste ebasoodsate mõjude avaldumine elupaigatüübile on pigem vähetõenäoline.</p>
Lamminiidud (6450)	Elupaigatüüpi planeeringualal ega selle mõjualal ei esine. Ebasoodsad mõjud elupaigatüübile puuduvad.
Puisniidud (*6530)	Elupaigatüüpi planeeringualal ega selle mõjualal ei esine. Ebasoodsad mõjud elupaigatüübile puuduvad.
Liigid	
Harilik hink (<i>Cobitis taenia</i>)	<p>Pärnu jõe loodusalast on hingu jaoks sobilikuks elupaigaks hinnatud Pärnu jõgi suudmest kuni Reopalu jõe suudmeni (113,5 km) ehk kogu planeeringualale jääv jõelõik. Enamikus jõelõikudes tuleb aga eeldada liigi hajusat ja vähearukat esinemist. Natura 2000 standardandmebaasi järgi on hink Pärnu jõe looduslal tavaline (C) ning üldhindang alale liigist lähtuvalt on hea (B).</p> <p>Hinki võib mõjuta jõe süvendamine ja elupaikade kadu sadamate ja muude objektide rajamisel ning veekvaliteedi oluline halvendamine. Kuna tegemist on jõepõhjal elava kalaga, siis jõe veelala kasutus ja kallastel toimuvad tegevused liigile olulisi mõjusid ei avalda. Hink pole püügikala ja kaaspüüki sattumise tõenäosus on madal, seega muutused kalapüügis liiki oluliselt ei mõjuta.</p> <p>Kuna jõelõikude süvendamise ja jõesäangi muutmise vajadus ning ulatus pole praeguses etapis teada, ei saa täielikult välistada ebasoodsaid mõjusid liigile. Olulised ebasoodsad mõjud on siiski vähetõenäolised.</p>
Harilik võldas (<i>Cottus gobio</i>)	<p>Pärnu jõe loodusala kaitsekorralduskava raames tehtud vee-elustiku ekspertiisi põhjal (ekspertiis tehti enne Sindi paisu lammutamist) on võldase jaoks hea elupaigalise kvaliteediga jõelõikudeks kõik Pärnu jões olevad kärestikud ja ritraalsed⁶⁰ jõelõigud Vodja jõe suudmest allavoolu kuni Sindi paisuni (119,8...15,7 km suudmest). Rahuldav on võldase elupaigaline kvaliteet järgmistel aladel: Pärnu jões potamaalset⁶¹ tüüpi jõeosades Vodja jõe suudmest allavoolu kuni Türi-Särevere languni (119,8...101,2 km suudmest) ja Sindi paisu alusel langul (15,7...14,8 km suudmest). Kesise võldase elupaigalise kvaliteediga on Pärnu jõe potamaalset tüüpi jõeosad Türi-Särevere langust allavoolu (100,9...0 km suudmest).</p> <p>Natura 2000 standardandmebaasi järgi on võldas Pärnu jõe looduslal tavaline (C) ning üldhindang alale liigist lähtuvalt on hea (B).</p> <p>Võldas on tundlik veekvaliteedi halvenemise suhtes, samuti võivad liiki mõjutada jõesäangi süvendamine või muutmine elupaigaks olevatel jõelõikudel. Võldas pole püügikala ja kaaspüüki sattumise tõenäosus on madal, seega muutused kalapüügis liiki oluliselt ei mõjuta.</p> <p>Võldase soodsa elupaiga säilimine põhineb elupaigatüübi jõed ja ojad (3260) looduskaitseliselt heal seisundil ning seega on ühised ka mõjutegurid. Kuna antud etapis ei saa välistada ebasoodsaid mõjusid liigi elupaigaks olevale elupaigatüübile, siis ei saa täielikult välistada ka ebasoodsaid mõjusid liigile.</p>
Jõesilm (<i>Lampetra fluviatilis</i>)	Kuni Sindi paisu lammutamiseni esines jõesilm Pärnu jões vaid suudmest kuni Sindi paisuni ning kudes regulaarselt Sindi paisu alusel 900 m pikkusel langulõigul. Praeguseks on liigi levila laienenud, sest Sindi kärestikust ülesvoolu jäävad kiirevoolulised kivise-kruusase põhjaga jõelõigud on samuti jõesilmule kudemiseks

⁶⁰ Kiirevooluline jõelõik

⁶¹ Aeglase vooluga jõelõik

Kaitse-eesmärk	Võimalik mõju
	<p>sobivad. Sigimisalaks sobivate jõelõikude kogupikkuseks Pärnu jõe looduslal on hinnatud 19,1 km.</p> <p>Natura 2000 standardandmebaasi järgi on jõesilm Pärnu jõe looduslal tavaline (C) ning üldhindang alale liigist lähtuvalt on hea (B).</p> <p>Jõesilmu soodsa elupaiga säilimine põhineb elupaigatüübi jõed ja ojad (3260) looduskaitseiselt heal seisundil ning seega on ühised ka mõjutegurid. Liigi seisundit võib mõjutada ka ülepüük, seega võivad mõjud seoses planeeringuga olla liigile nii negatiivsed kui ka positiivsed.</p> <p>Kuna antud etapis ei saa välistada ebasoodsaid mõjusid liigi elupaigaks olevale elupaigatüübile ja pole teada planeeringu mõju kalapüügile, siis ei saa täielikult välistada ka ebasoodsaid mõjusid liigile.</p>
Lõhe (<i>Salmo salar</i>)	<p>Lõhele sobivateks koelmualadeks on Pärnu jões olevad kärestikud ja ritraalsed langulõigud kuni Esna jõe suudmeni (118,7 km suudmest). Enne Sindi paisu likvideerimist oli Pärnu jões ja ühtlasi Pärnu jõe looduslal lõhele sobivaks ja kättesaadavaks kudemisalaks ning noorjärkude kasvualaks vaid Sindi paisu alune kuni 900 m pikkune langulõik. Võimalike koelmualade kogupikkuseks Pärnu jõe looduslal peale rändetõkkeks oleva Sindi paisu lammutamist on hinnatud 15,15 km. Seega võib eeldada, et liigi levila looduslal on suurenemas ja seisund paranemas.</p> <p>Natura 2000 standardandmebaasi järgi on lõhe Pärnu jõe looduslal haruldane (R) ning üldhindang alale liigist lähtuvalt on hea (B).</p> <p>Lõhe soodsa elupaiga säilimine põhineb elupaigatüübi jõed ja ojad (3260) looduskaitseiselt heal seisundil ning seega on ühised ka mõjutegurid. Kuna lõhe on püügikala, mõjutab liigi arvukust ka kalapüük.</p> <p>Kuna antud etapis ei saa välistada ebasoodsaid mõjusid liigi elupaigaks olevale elupaigatüübile ja pole teada planeeringu mõju kalapüügile, siis ei saa täielikult välistada ka ebasoodsaid mõjusid liigile.</p>
Paksukojaline jõekarp (<i>Unio crassus</i>)	<p>Paksukojalise jõekarbi elupaikadeks on keskmise või kiire vooluga, jaheda ja puhta veega ning rikkaliku kalastikuga jõed. Pärnu jõest on paksukojalist jõekarpi leitud Jändja, Vihtra, Rae, Tori-Jõesuu, Oore ja Sindi piirkondadest. Paksukojalise jõekarbi levikualaks Pärnu jõe looduslal võib lugeda jõelõiku Jändja paisust kuni suudmeni.</p> <p>Natura 2000 standardandmebaasi järgi on paksukojaline jõekarp Pärnu jõe looduslal tavaline (C) ning üldhindang alale liigist lähtuvalt on väga hea (A).</p> <p>Liiki ohustab vee reostumine, samuti kaevetööd. Samuti on olulisteks mõjuteguriteks veepuudus ja bioloogilised mõjud (liigi vastsed parasiteerivad kaladel), viimased võib planeeringu kontekstis tõenäoliselt välistada.</p> <p>Paksukojalise jõekarbi soodsa elupaiga säilimine põhineb elupaigatüübi jõed ja ojad (3260) looduskaitseiselt heal seisundil ning seega on ühised ka mõjutegurid. Kuna antud etapis ei saa välistada ebasoodsaid mõjusid liigi elupaigaks olevale elupaigatüübile, siis ei saa täielikult välistada ka ebasoodsaid mõjusid liigile.</p>

Kuna praeguses etapis ei saa välistada ebasoodsaid mõjusid Pärnu jõe loodusala kaitse-eesmärgiks olevale elupaigatüübile ja liikidele, siis on vajalik planeeringu koostamise etapis Pärnu jõe loodusala osas läbi viia Natura asjakohane hindamine.

5.4.2. Võimalik mõju Reiu jõe loodusalale

Reiu jõe loodusala jääb planeeringualale vaid Reiu jõe suudmeosas oleva 1,2 km pikkuse laevatatava jõelõigu ulatuses ehk suhteliselt väikeses osas nii loodusala pindala mõistes kui ka loodusalale jääva jõelõigu pikkuse mõistes.

Planeeringuga käsitletavast alast on enim kasutatav Pärnu jõe alamjooks, kuid ka Reiu jõe alamjooks on suhteliselt aktiivselt kasutatav ning tuleviku perspektiivis atraktiivne piirkond. Juhul, kui planeeringualale jäävale jõelõigule kavandatakse rajatise, või intensiivistub jõe veeala kasutamine, siis võib sellega kaasneda ebasoodsaid mõjusid jõe veekeskkonnale, kaitse-eesmärgiks olevale elupaigatüübile jõed ja ojad (3260) ning kaitstavatele liikidele.

Mõjud loodusale võivad avalduda seoses võimalike uute infrastruktuuriobjektide ja muude rajatistega nagu sadamad, paadisillad, veeskamiskohad, sillad, supluskohad jne. Seoses loodusale jääva jõelõigu võimaliku aktiivsema kasutusega (kui planeeringuga kavandatakse selle kaasa toob), näiteks veeliikluse suurenemisel või kalapüügi intensiivistumisel, võivad samuti avalduda negatiivsed mõjud veekeskkonnale ja vee-elustikule. Mõju veekeskkonnale võib avaldada ka jõe setetest puhastamine ja süvendamine.

Loodusala terviklikkusele olulisi mõjusid ei kaasne, sest planeeringuga pole ette näha tegevusi, mis võiksid jõela ulatust oluliselt vähendada või ala killustada.

Alljärgnevas tabelis (Tabel 2) on esitatud mõju eelhinnang ala kaitse-eesmärkidele.

Tabel 2. Mõju Reiu jõe loodusala kaitse-eesmärkidele

Kaitse-eesmärk	Võimalik mõju
Elupaigatüüp	
Jõesed ja ojad (3260)	<p>EELIS infosüsteemi andmetel ei ole elupaigatüüpi planeeringualale jääval jõe alamjooksul kaardistatud. Natura standardandmebaasi kohaselt on elupaiga pindala 104,5 ha ehk elupaik katab praktiliselt kogu loodusala. Jõe alamjooks ja ka suudmeala on looduslikus seisundis ning kvalifitseerub elupaigatüübiks jõed ja ojad. Tegemist on sügava ja aeglase vooluga jõelõiguga.</p> <p>Elupaigatüüpi võivad mõjutada erinevad rajatised selle alal ja piiril ehk sillad, sadamad, veeskamispaigad, supluskohad jne. Oluline mõju võib avalduda juhul, kui jõesängi muudetakse või kui ehitustegevuse käigus paisatakse vette rohkelt setteid, mõjutades elupaigatüübi veekvaliteeti.</p> <p>Jõe kasutust reguleerivad ja loodusväärtuste säilimist tagavad tegevused omavad elupaigatüübile positiivset mõju, sest reguleeritud ja optimaalsetes asupaikades toimuvad tegevused omavad väiksemat mõju kui ala kaootiline kasutamine.</p> <p>Kumulatiivsete mõjude avaldumist seoses muude arendustega pole ette näha.</p> <p>Eelhindamise etapis ei ole teada teemaplaneeringuga Reiu jõe piirkonda kavandatavate rajatiste hulk, paigutus ja muud iseärasused ning sellest johtuvad mõjud, samuti pole teada jõe kasutuse võimaliku intensiivistumise määr. Seega ei saa täielikult välistada ebasoodsate mõjude avaldumist elupaigatüübile, kuigi oluliste ebasoodsate mõjude avaldumine elupaigatüübile on pigem vähetõenäoline.</p>
Liigid	
Paksukojaline jõekarp (<i>Unio crassus</i>)	<p>Paksukojalise jõekarbi elupaikadeks on keskmise või kiire vooluga, jaheda ja puhta veega ning rikkaliku kalastikuga jõed. Reiu jõest on paksukojalist jõekarpi leitud Laadi ja Tõitoja seirelõikudest ning alamjooksult Laadi koolme piirkonnast⁶². EELIS infosüsteemi andmetel esineb liik ka planeeringualale jääval jõelõigul. Kuna planeeringualale jääv jõelõik on aeglasevooluline, siis tõenäoliselt ei jää alale liigi jaoks kõrge kvaliteediga elupaiku.</p> <p>Natura 2000 standardandmebaasi järgi on paksukojaline jõekarp Reiu jõe looduslal olemas (P) ning üldhinnang alale liigist lähtuvalt on rahuldav (C).</p> <p>Liiki ohustab vee reostumine, samuti kaevetööd. Samuti on olulisteks mõjuteguriteks veepuudus ja bioloogilised mõjud (liigi vastsed parasiteerivad kaladel), viimased võib planeeringu kontekstis tõenäoliselt välistada. Paksukojalise jõekarbi soodsa elupaiga säilimine põhineb elupaigatüübi jõed ja ojad (3260) looduskaitseliselt heal seisundil ning seega on ühised ka mõjutegurid.</p> <p>Kuna antud etapis ei saa välistada ebasoodsaid mõjusid liigi elupaigaks olevale elupaigatüübile, siis ei saa täielikult välistada ka ebasoodsaid mõjusid liigile.</p>
Harilik võldas (<i>Cottus gobio</i>)	<p>Keskkonnaseire käigus fikseeriti võldase esinemine Laadi koolme seirelõigus⁶³. EELIS infosüsteemi andmetel esineb liik ka planeeringualale jääval jõelõigul.</p>

⁶² Reiu jõe hoiuala kaitsekorralduskava 2016-2025. Keskkonnaamet.

https://www.keskkonnaamet.ee/sites/default/files/kaitse_planeerimine/reiujoe_ha_kkk_2016_2025.pdf

⁶³ Reiu jõe hoiuala kaitsekorralduskava 2016-2025. Keskkonnaamet.

https://www.keskkonnaamet.ee/sites/default/files/kaitse_planeerimine/reiujoe_ha_kkk_2016_2025.pdf

Kaitse-eesmärk	Võimalik mõju
	<p>Natura 2000 standardandmebaasi järgi on võldas Reiu jõe looduslal olemas (P) ning üldhinnang alale liigist lähtuvalt on rahuldav (C).</p> <p>Võldas on tundlik veekvaliteedi halvenemise suhtes, samuti võivad liiki mõjutada jõesängi süvendamine või muutmine elupaigaks olevatel jõelõikudel. Võldas pole püügikala ja kaaspüüki sattumise tõenäosus on madal, seega muutused kalapüügis liiki oluliselt ei mõjuta.</p> <p>Võldase soodsa elupaiga säilimine põhineb elupaigatüübi jõed ja ojad (3260) looduskaitseliselt heal seisundil ning seega on ühised ka mõjutegurid. Kuna antud etapis ei saa välistada ebasoodsaid mõjusid liigi elupaigaks olevale elupaigatüübile, siis ei saa täielikult välistada ka ebasoodsaid mõjusid liigile.</p>
Jõesilm (<i>Lampetra fluviatilis</i>)	<p>Jõesilm on Eestis töendusobjektiks, püük käib silmutorbikutega ja -mõrdadega. Reiu jões on silmupüük lubatud, selleks peab olema kutseline kalur. Põllumajandusministeeriumi andmetel püüdsid kalurid Reiu jõest 2010.-2012. aastatel 2,3-3,4 tonni ning 2013. ja 2014. aastatel vastavalt 1,1 ja 1,2 tonni jõesilmu.⁶⁴</p> <p>Natura 2000 standardandmebaasi järgi on jõesilm Reiu jõe looduslal olemas (P) ning üldhinnang alale liigist lähtuvalt on rahuldav (C).</p> <p>Jõesilmu soodsa elupaiga säilimine põhineb elupaigatüübi jõed ja ojad (3260) looduskaitseliselt heal seisundil ning seega on ühised ka mõjutegurid. Liigi seisundit võib mõjutada ka ülepüük, seega võivad mõjud seoses planeeringuga olla liigile nii negatiivsed kui ka positiivsed.</p> <p>Kuna antud etapis ei saa välistada ebasoodsaid mõjusid liigi elupaigaks olevale elupaigatüübile ja pole teada planeeringu mõju kalapüügile, siis ei saa täielikult välistada ka ebasoodsaid mõjusid liigile.</p>
Harilik hink (<i>Cobitis taenia</i>)	<p>Hink on soojalembene selgeveelistes ja aeglase vooluga veekogudes liivasel või mudasel põhjal, järvedes peamiselt sisse- või väljavoolude piirkonnas elav mageveekala.</p> <p>2014. aasta keskkonnaseire käigus puudus hink Laadi koolme seirelõigust. Samuti 2013. aastal ning 2012. aastal puudus hink nii Laadi koolme kui ka Tõitoja seirelõigust. 2015. aasta liigikaitse tegevuskava koostamise käigus on Reiu jõest hingu isendeid tuvastatud.⁶⁵</p> <p>EELIS infosüsteemi andmetel esineb liik planeeringualale jääval jõelõigul.</p> <p>Natura 2000 standardandmebaasi järgi on hink Reiu jõe looduslal olemas (P) ning üldhinnang alale liigist lähtuvalt on rahuldav (C).</p> <p>Hinku võib mõjuta jõe süvendamine ja elupaikade kadu sadamate ja muude objektide rajamisel ning veekvaliteedi oluline halvendamine. Kuna tegemist on jõepõhjal elava kalaga, siis jõe veelala kasutus ja kallastel toimuvad tegevused liigile olulisi mõjusid ei avalda. Hink pole püügikala ja kaaspüüki sattumise tõenäosus on madal, seega muutused kalapüügis liiki oluliselt ei mõjuta.</p> <p>Hingu soodsa elupaiga säilimine põhineb elupaigatüübi jõed ja ojad (3260) looduskaitseliselt heal seisundil ning seega on ühised ka mõjutegurid.</p> <p>Kuna jõelõikude süvendamise ja jõesängi muutmise vajadus ning ulatus pole praeguses etapis teada, ei saa täielikult välistada ebasoodsaid mõjusid liigile. Olulised ebasoodsad mõjud on siiski vähetõenäolised.</p>

Kavandatava tegevusega kaasnevad mõjud looduslale ja selle veekeskkonnale (elupaigatüübile jõed ja ojad) Reiu jõe alamjooksul (suudmepiirkonnas) ei ole teada ning ei saa välistada ebasoodsaid mõjusid, sest **Reiu jõe suudmepiirkond on juba praegu aktiivses kasutuses ja edaspidi surve jõelõigu kasutamiseks tõenäoliselt suureneb**. Seega ei ole välistatud ebasoodsate mõjude avaldumine ka kaitse-eesmärgiks olevatele liikidele (paksukojaline jõekarp, harilik võldas, jõesilm, harilik hink).

⁶⁴ Reiu jõe hoiuala kaitsekorralduskava 2016-2025. Keskkonnaamet.

https://www.keskkonnaamet.ee/sites/default/files/kaitse_planeerimine/reiujoe_ha_kkk_2016_2025.pdf

⁶⁵ Reiu jõe hoiuala kaitsekorralduskava 2016-2025. Keskkonnaamet.

https://www.keskkonnaamet.ee/sites/default/files/kaitse_planeerimine/reiujoe_ha_kkk_2016_2025.pdf

Eeltoodust tulenevalt ei saa eelhindamise etapis välistada ebasoodsaid mõjusid Reiu jõe loodusala kaitse-eesmärgiks olevale elupaigatüübile ja liikidele. Seetõttu on vajalik planeeringu koostamise etapis Reiu jõe loodusala osas läbi viia Natura asjakohane hindamine.

5.4.3. Võimalik mõju Soomaa loodusalale

Soomaa loodusala paikneb planeeringuala kagupiiril. Pärnu jõest eraldab loodusala ca 7,6 km pikkune Navesti jõe lõik. Loodusala piirneb Navesti jõega nii, et ala piir kulgeb piki jõe telgjoont ja loodusala piir kulgeb piki jõe kallast (loodusala ei hõlma jõge). Teemaplaneering Navesti jõe kasutust ei reguleeri. Seega igasugused otsesed ruumilised mõjud Soomaa loodusalale puuduvad.

Kuna loodusalale jääv Navesti jõe osa paikneb planeeringualaga käsitletavast Pärnu jõe lõigust ülesvoolu, siis vahetuid mõjusid Navesti jõe veekeskonnale ja loodusala veealadele ja maismaa aladele ei avaldu. Ka pole ette näha mingeid kaudseid mõjusid loodusalale. Seega puuduvad ka ebasoodsad mõjud ala kaitse-eesmärkideks olevatele elupaigatüüpidele ning liikidele.

Eeltoodust tulenevalt puudub vajadus Natura asjakohase hindamise läbiviimiseks Soomaa loodusalale.

5.4.4. Võimalik mõju Soomaa linnualale

Soomaa linnuala kattub oma piiridelt Soomaa loodusalaga. Linnuala paikneb planeeringuala kagupiiril. Pärnu jõest eraldab linnuala ca 7,6 km pikkune Navesti jõe lõik. Linnuala piirneb Navesti jõega lõunas ning planeeringuala põhjas. Planeering Navesti jõe kasutust ei reguleeri. Seega igasugused otsesed ruumilised mõjud Soomaa linnualale puuduvad.

Linnualale jääv Navesti jõe osa paikneb planeeringuga käsitletavast Pärnu jõe lõigust ülesvoolu, seega vahetuid mõjusid Navesti jõe veekeskonnale ja linnuala veealadele ja maismaa aladele ei avaldu. Ka pole ette näha mingeid kaudseid mõjusid linnualale ja selle terviklikkusele. Seega võib järeldada, et puuduvad ka ebasoodsad mõjud ala kaitse-eesmärkideks olevatele linnuliikidele.

Eeltoodust tulenevalt puudub vajadus Natura asjakohase hindamise läbiviimiseks Soomaa linnualale.

5.4.5. Võimalik mõju Pärnu lahe linnualale

Planeeringuala hõlmab Pärnu jõe suudme piirkonnas vaid jõge ja selle kaldaid (kuni muulideni) ning ei ulatu linnuala piiridesse. Planeeringuala jääb linnualast kõige lähemas punktis ca 360 m kaugusele. Samuti ei hõlma planeeringuala rannikualasid, kus võib olla linnuala kaitse-eesmärgiks olevate linnuliikide olulisi pesitsusalasid. Planeeringualaga piirnevatel muulidel pole inimeste liikumise tõttu tõenäoliselt olulisel määral pesitsuspaiku.

Planeeringuga pole ette näha rajatise ega tegevusi, mis mõjutaks olulisel määral linnualale jäävat merekeskkonda. Ka kaudsed mõjud veekvaliteedi või veerežiimi muutumise kaudu pole tõenäolised. Tõenäoline pole ka selline häiringute taseme tõus seoses planeeringuga, mis võiks linnuala kaitse-eesmärgiks olevate linnuliikidele olulisi häiringuid põhjustada.

Kokkuvõttes võib järeldada, et seoses teemaplaneeringuga mõjud Pärnu lahe linnuala terviklikkusele puuduvad, samuti puuduvad ebasoodsad mõjud kaitse-eesmärgiks olevatele linnuliikidele.

Eeltoodust tulenevalt puudub vajadus Natura asjakohase hindamise läbiviimiseks Pärnu lahe linnualale.

5.4.6. Võimalik mõju Rannaniidu loodusalale

Rannaniidu loodusala piirneb Pärnu jõe mõlema kaldaga jõe suudmeosas ning kattub planeeringualaga väikesel alal jõe mõlemal kaldal. Planeeringualal jõe paremal kaldal esineb ning jõealaga piirneb kaitse-eesmärgiks olev esmatähtis⁶⁶ elupaigatüüp rannaniidud (*1630). Samuti jäävad jõe mõlemal kaldal planeeringualale ja piirnevad jõega loodusala kaitse-eesmärgiks oleva taimeliigi emaputke elupaigad.

Mõjud loodusalale on võimalikud juhul, kui looduslal kavandatakse planeeringuga rajatise või objekte. Mõjud on võimalikud erinevate jõe kallastele kavandatud rajatiste või tegevuse korral, sest loodusala ulatub veepiirini. Seetõttu on seoses planeeringuga võimalikud mõjud loodusalale ja ka selle kaitse-eesmärgiks olevale elupaigatüübile rannaniidud (*1630) ning kaitse-eesmärgiks olevale emaputkele. Teistele kaitse-eesmärgiks olevatele elupaigatüüpidele – rannikulõukad (*1150), püsitaimestuga liivarannad (1640) ja valged lited (liikuvad rannikulited – 2120) – mõjud puuduvad, sest need paiknevad jõest kaugemal ja planeeringualale ei jää.

Kuna ebasoodsaid mõjusid elupaigatüübile rannaniidud (*1630) ja kaitse-eesmärgiks oleva emaputke elupaikadele ei saa välistada, siis tuleb planeeringu koostamise etapis Rannaniidu loodusala osas viia läbi Natura asjakohane hindamine.

5.4.7. Võimalik mõju Pärnu loodusalale

Pärnu loodusala kattub planeeringualaga väikesel ja kitsal alal loodusala põhjaservas. Loodusala jääb Pärnu jõest ca 0,5 km kaugusele ning on sellest eraldatud metsaalade ja Paide manteega. Loodusala eesmärgiks ei ole vee-elupaigatüüpe ega veekogudega seotud liike. Pärnu jõe alal ja kallastel kavandatavad rajatised ning tegevused loodusala ei mõjuta. Rajatiste ja tegevuste kavandamine alale või selle piirile on ebatõenäoline. Järelikult puuduvad seoses planeeringuga mõjud nii loodusalale ja selle terviklikkusele kui ka kaitse-eesmärgiks olevatele elupaigatüüpidele: metsastunud lited (2180), vanad loodusmetsad (*9010), rohunditerikkad kuusikud (9050) ning soostuvad ja soo-lehtmetsad (*9080).

Eltoodust tulenevalt puudub vajadus Natura asjakohase hindamise läbiviimiseks Pärnu loodusalale.

5.4.8. Võimalik mõju Navesti loodusalale

Navesti loodusala hõlmab Pärnu jõkke suubuva Navesti jõe lõiku, mis paikneb viimase suudmest ca 4 km ülesvoolu. Loodusala jääb küll planeeringualale, kuid seoses Pärnul jõel kavandatavaga mõjud Navesti jõe ja loodusala veekeskkonnale puuduvad. Pole tõenäoline, et teemaplaneeringuga kavandatakse objekte või rajatise loodusalale või selle piirile. Järelikult puuduvad seoses planeeringuga mõjud nii loodusalale ja selle terviklikkusele kui ka kaitse-eesmärgiks olevale elupaigatüübile jõed ja ojad (3260). Ebasoodsad mõjud puuduvad ka kaitse-eesmärgiks olevatele liikidele (harilik hink, harilik võldas ja paksukojaline jõekarp).

Eltoodust tulenevalt puudub vajadus Natura asjakohase hindamise läbiviimiseks Navesti loodusalale.

5.4.9. Võimalik mõju Saarjõe loodusalale

Saarjõe loodusala paikneb planeeringuala idaservas ning asub Pärnu jõest kaugel. Navesti jõkke suubuv Saarjõgi paikneb Pärnu jõest paarkümmend kilomeetrit ülesvoolu. Järelikult jõe

⁶⁶ Kui kavandatav tegevus mõjutab ebasoodsalt Natura alal asuvat esmatähtsat (*) elupaigatüüpi või liiki, tohib seda Natura ala kahjustada vaid juhul, kui kava või projekt „on seotud inimeste tervisega või elanikkonna ohutusega, oluliste, soodsate tagajärgedega keskkonnaseisundile, või lähtudes komisjoni arvamusest, teiste avalikkuse jaoks esmatähtsate tungivate põhjustega“ ning kavandatavaks tegevuseks ja hüvitusmeetmete võtmiseks on saadud vastav arvamused Euroopa Komisjonilt.

veekeskkonnale puuduvad igasugused otsesed või kaudsed mõjud. „Linnulennult“ paikneb loodusala Pärnu jõest (Kurgja piirkonnas) 2 km kaugusel. Pole tõenäoline, et teemaplaneeringuga kavandatakse objekte või rajatise loodusalale või selle piirile. Järelikult puuduvad seoses planeeringuga mõjud nii loodusalale ja selle terviklikkusele kui ka kaitse-eesmärgiks olevale elupaigatüüpidele ja liikidele.

Eltoodust tulenevalt puudub vajadus Natura asjakohase hindamise läbiviimiseks Saarjõe loodusalale.

5.4.10. Võimalik mõju Tellissaare loodusalale

Tellissaare loodusala paikneb planeeringualal ja asub Pärnu jõest 1,8 km kaugusel. Ala eesmärgiks on soo- ja metsaelupaigatüüpide kaitse. Hüdroloogiline või muu seos Pärnu jõega puudub. Pole tõenäoline, et teemaplaneeringuga kavandatakse objekte või rajatise loodusalale või selle naabrusesse. Järelikult puuduvad seoses planeeringuga mõjud nii loodusalale ja selle terviklikkusele kui ka kaitse-eesmärgiks olevatele elupaigatüüpidele.

Eltoodust tulenevalt puudub vajadus Natura asjakohase hindamise läbiviimiseks Tellissaare loodusalale.

5.4.11. Võimalik mõju Tori põrgu loodusalale

Tori põrgu loodusala jääb planeeringualale ja paikneb Pärnu jõe kaldal ning hõlmab väikesel alal (0,1 ha) ka Pärnu jõe veeala. Ala kaitse-eesmärgiks on elupaigatüübid allikad ja allikasood (7160), liivakivipaljandid (8220) ning koopad (8310). Pärnu jõe veekeskkonna muutused tõenäoliselt ala kaitse-eesmärke ei mõjuta. Loodusala ja selle eesmärke võivad mõjutada rajatised (sh külastustaristu) ning alal ja selle naabruses kavandatavad tegevused. Mõjud ala terviklikkusele ja ebasoodsad mõjud elupaigatüüpidele on küll vähetõenäolised, kuid praeguses etapis neid täielikult välistada ei saa.

Seetõttu on vajalik teemaplaneeringu koostamise etapis Tori põrgu loodusala osas viia läbi Natura asjakohane hindamine.

5.5. Natura eelhindamise tulemused

Natura eelhindamise käigus tuvastati, et ebasoodsaid mõjusid kaitse-eesmärgiks olevatele elupaigatüüpidele ja liikidele ei ole teemaplaneeringu praeguses etapis võimalik välistada järgmiste Natura loodusalade puhul: **Pärnu jõe loodusala, Reiu jõe loodusala, Rannaniidu loodusala ja Tori põrgu loodusala**. Mõjusid ei saa välistada seetõttu, et antud alad kattuvad (Pärnu jõe loodusala, osaliselt Reiu jõe loodusala) või piirnevad olulises ulatuses Pärnu jõe teemaplaneeringu aladega ning võimalikud infrastruktuuriobjektid ja jõe intensiivsem kasutamine võib nende alade kaitse-eesmärke mõjutada. **Seetõttu tuleb teemaplaneeringu koostamise etapis eelnimetatud loodusalade osas viia läbi Natura asjakohane hindamine.**

Ülejäänud planeeringualale jäävate loodusalade (**Soomaa loodusala, Pärnu loodusala, Navesti loodusala, Saarjõe loodusala, Tellissaare loodusala**) ja linnualade (**Soomaa linnuala, Pärnu lahe linnuala**) puhul saab ebasoodsad mõjud Natura eelhinnangu koostamise aegse teabe põhjal välistada ja Natura asjakohase hindamise läbiviimine ei ole vajalik. Juhul, kui teemaplaneeringuga siiski kavandatakse tegevusi, mis võivad mõjutada nimetatud loodus- ja linnualade soodsat seisundit, tuleb Natura asjakohane hindamine läbi viia ka hetkel välistatud Natura alade osas.

6. Tegevusega eeldatavalt kaasnev mõju

6.1. Eeldatav mõju planeeringuala jõgedele ja nende kallastele

Teemaplaneeringu eesmärk on piirkonna ruumilise arengu põhimõtete ja põhisuundade määramine, prioriteetide täpsustamine, maa- ja veealade kasutamistingimuste määramine, sotsiaalse ja tehnilise taristu (olulisemate objektide) asukoha määramine. Samuti on eesmärk loodus- ja kultuurilise keskkonna väärtuste säilimine ning piirkonna kohalikele ettevõtjatele majandustegevuse, sh turismi- ja puhkemajanduse arendamiseks vajalike eelduse loomine, jõe- ja kaldaala kasutajate vaheliste vastuolude määramine ning huvide tasakaalustamine.

Teemaplaneeringu ülesanne on riiklike ja kohalike huvide välja toomine lähtuvalt looduskeskkonna (sh veekeskkond), kultuur-ajaloolisest, sotsiaal-majanduslikust ning veeliikluse aspektist.

Samuti on teemaplaneeringu ülesanne Pärnu jõe perioodilise üleujutusega alade piiritlemine, alade kasutamistingimuste ja ehitustingimuste määramine. See võimaldab ennetada võimalikest üleujutustest tekkivaid probleeme elanikkonnale.

Planeeringuala jõgede maalihke ohtlikkusega kaldaalade markeerimine, alade kitsenduste ja muude kasutamistingimuste määramine ja kaldakindlustusrajatiste vajaduse väljaselgitamine aitab vähendada maalihetest tulenevaid võimalikke kahjustusi hoonetele ja rajatistele, suurendades sellega ohutust.

Positiivse mõjuga on ka kaldaala tehnilise taristu objektide asukohtade määramine ning nende avalikuks kasutamiseks ja arendamiseks tingimuste seadmine.

Positiivne mõju jõe- ja kaldaala kasutamisele on ka teistel planeeringuülesannetel – vt pkt 2.3 – sest need aitavad korrastada Pärnu jõe ja selle kaldavööndi maa- ja veekasutust, leides eesmärgipärased ja keskkonnasäästlikud lahendused ning luues eeldused tasakaalustatud arenguks.

Eeltoodust tulenevalt on teemaplaneeringuga kavandatava tegevuse eeldatav mõju planeeringuala jõgedele ja nende kallastele on kokkuvõttes positiivne.

6.2. Pinnaste radoonisisaldusega arvestamise vajadus

Maksimaalne radoonisisaldus pinnaseõhus on planeeritaval alal madal ehk 10–100 kBq/m³, olles madalam jõe Pärnupoolses otsas ja tõustes Kurgja suunal. Planeeritav ala ei kuulu kõrgendatud radooniriskiga maa-alade loetelusse. Plaanitavad tegevused ei suurenda radooniriski.

6.3. Üleujutustega arvestamise vajadus

Teemaplaneeringu üks ülesandeid on Pärnu jõe perioodilise üleujutusega alade piiritlemine, alade kasutamistingimuste ja ehitustingimuste määramine. See võimaldab ennetada võimalikest üleujutustest tekkivaid probleeme elanikkonnale.

Lääne-Eesti vesikonnas on oluliste riskipiirkondade peamiseks eripäraks rannikualade üleujutamine meretaseme tõusu tõttu, mis on valdavaks üleujutuse tekkepõhjuseks. Teiseks üleujutuse tekkepõhjuseks on vooluveekogude veetaseme tõus üle tavapäraste kallaste.

Oluline on rakendada üleujutuste riskijuhtimist, mille eesmärk on vähendada üleujutuste esinemise tõenäosust ja nende mõju inimese tervisele, keskkonnale, kultuuripärandile ja majandustegevusele. Riskide maandamine peab hõlmama kaitset üleujutuste eest, valmisolekut üleujutusteks, üleujutuste prognoosimist ja varajase hoiatuse süsteeme.

Üleujutusohuga seotud riskide maandamiskava⁶⁷ koostati koos veemajanduskava ja selle juurde kuuluva meetmeprogrammiga. Maandamiskavade meetmeid ja suuniseid tuleb arvestada planeeringutes, arengukavades ning riiklike ja kohalike omavalitsuste kriisireguleerimisplaanide koostamisel.

Teemaplaneeringu koostamisel on oluline arvestada üleujutusohuga seotud riskipiirkonna olemasoluga ja veetaseme võimaliku tõusuga erineva tõenäosuse korral, sest sellel on oluline mõju inimestele ja nende varale ning elutähtsate teenuste toimepidevusele. Pärnu linna üleujutusohuga seotud riskipiirkonda jäävate elanike arv sõltub üleujutuse esinemise tõenäosusest (vt Tabel 3). Arvestada tuleb seejuures, et suurema tõenäosusega (sagedamini) toimuvad üleujutused on seotud Pärnu jõega.

Tabel 3. Pärnu linna üleujutusohuga seotud riskipiirkonda jäävate elanike arv lähtuvalt üleujutuse esinemise tõenäosusest⁶⁸

Üleujutuse esinemise tõenäosuse %	Elanike arv
0,1% (1000 a)	575
1% (100 a)	2754
2% (50 a)	3840
10% (10 a)	8564

Üleujutustega seoses tuleb planeerimisel pöörata tähelepanu võimalikele keskkonnaohtu põhjustavatele saasteallikatele (ohtlike kemikaale kasutavad tootmis- ja teenindusettevõtted, reoveepuhastid jms). Üleujutused võivad ohustada kultuuriväärtuseid ja takistada liiklemist.

Üleujutusohuga seotud riskide maandamise eesmärgid on määratud järgmises loogilises hierarhias:

- üleujutusohuga seotud uute riskialade võimaluse tekkimise ennetamine;
- üleujutuse vältimine;
- üleujutuse eest kaitsmine ja selle tõrje;
- üleujutuseks valmisoleku tagamine.

Planeeringu koostamisel on soovitatav arvestada Keskkonnaministeeriumi kodulehel olevata asjakohaste materjalidega, sh üleujutusega seotud riskide hinnang, riskipiirkonna kaardid, üleujutusohuga seotud riskide maandamiskava ja meetmed.⁶⁹

Asjatundliku planeerimise korral on üleujutusest põhjustatavad mõjud leevendatavad.

6.4. Eeldatav mõju kaitstavatele loodusobjektidele

6.4.1. Mõju kaitsealadele

Pärnu rannaniidu looduskaitseala piirneb Pärnu jõe mõlema kaldaga jõe suudmeosas ning kattub planeeringualaga väikesel alal jõe mõlemal kaldal. Planeeringualal (jõe paremal kaldal) esineb ning jõealaga piirneb kaitse-eesmärgiks olev elupaigatüüp rannaniidud (*1630). Samuti jäävad

⁶⁷ Lääne-Eesti vesikonna üleujutusohuga seotud riskide maandamiskava. Kinnitatud Vabariigi Valitsuse poolt 07.01.2016; https://www.envir.ee/sites/default/files/laane-estis_maandamiskava.pdf

⁶⁸ Lääne-Eesti vesikonna üleujutusohuga seotud riskide maandamiskava. Kinnitatud Vabariigi Valitsuse poolt 07.01.2016; https://www.envir.ee/sites/default/files/laane-estis_maandamiskava.pdf

⁶⁹ <https://www.envir.ee/et/uueujutused>

planeeringualale ja piirnevad jõega ala eesmärgiks olevate taimeliikide emaputke, kahkjaspunase sõrmkäpa, balti sõrmkäpa ja ahtalehise ängelheina elupaigad.

Looduskaitsealale on võimalikud mõjud juhul, kui alale kavandatakse planeeringuga rajatise, objekte või tegevusi. Mõjud on võimalikud erinevate jõe kallastele kavandatud rajatiste või tegevuse korral, sest kaitseala ulatub veepiirini. Seetõttu on seoses planeeringuga võimalikud mõjud looduskaitsealale ja ka selle kaitse-eesmärgiks olevale elupaigatüübile rannaniidud (*1630) ning kaitse-eesmärgiks olevatele taimeliikidele. Teistele kaitse-eesmärgiks olevatele elupaigatüüpidele – rannikulõukad (*1150), püsitaimestuga liivarannad (1640) ja valged luited (liikuvad rannikuluited – 2120) – mõjud puuduvad, sest need paiknevad jõest kaugemal ja planeeringualale ei jää.

Kuna negatiivseid mõjusid alale ja elupaigatüübile rannaniidud (*1630) ning kaitstavatele taimeliikidele ei saa välistada, siis tuleb planeeringu koostamise etapis Pärnu rannaniidu looduskaitsealale avalduvaid mõjusid täpsustada ning vajadusel tuleb planeeringulahendusega mõjusid vältida või leevendada.

Niidu maastikukaitseala paikneb terves ulatuses planeeringualal ja piirneb Pärnu jõega. Ala ja selle kaitse-eesmärgiks olevaid käsitiivalisi võivad mõjutada jõe kaldale kavandatud rajatised või seal kavandatavad tegevused, sest kaitseala ulatub veepiirini. Kuna negatiivseid mõjusid alale ja kaitstavatele loomaliikidele ei saa välistada, siis tuleb planeeringu koostamise etapis Niidu maastikukaitsealale avalduvaid mõjusid täpsustada ning vajadusel tuleb planeeringulahendusega mõjusid vältida või leevendada.

Pärnu maastikukaitseala kattub planeeringualaga väikesel ja kitsal alal loodusala põhjaservas. Kaitseala jääb Pärnu jõest ca 0,5 km kaugusele ning on sellest eraldatud metsaalade ja Paide maanteega. Ala eesmärgiks ei ole vee-elupaigatüüpe ega veekogudega seotud liike. Pärnu jõe alal ja kallastel kavandatavad rajatised ja tegevused kaitseala ei mõjuta. Rajatiste ja tegevuste kavandamine alale või selle piirile on ebatõenäoline. Järelikult puuduvad seoses planeeringuga mõjud nii maastikukaitsealale kui ka kaitse-eesmärgiks olevatele elupaigatüüpidele ja liikidele.

Saarjõe maastikukaitseala paikneb planeeringuala idaservas ning asub Pärnu jõest kaugel. Navesti jõkke suubuv Saarjõgi paikneb Pärnu jõest paarkümmend kilomeetrit ülesvoolu. Järelikult jõe veekeskonnale puuduvad igasugused otsesed või kaudsed mõjud. „Linnulennult“ paikneb kaitseala Pärnu jõest (Kurgja piirkonnas) 2 km kaugusel. Pole tõenäoline, et planeeringuga kavandatakse objekte või rajatise kaitsealale või selle piirile. Järelikult puuduvad seoses planeeringuga mõjud nii kaitsealale kui ka kaitse-eesmärgiks olevale elupaigatüüpidele ja liikidele.

Kaansoo mesimuraka kasvuala asub planeeringualal, kuid paikneb Pärnu jõest 2,1 km kaugusel. Alal puuduvad igasugused seosed jõe veekeskonnaga. Rajatiste või tegevuste planeerimine kaitseala piirkonnas on ebatõenäoline. Seega mõjud kaitstavale alale ja selle eesmärgiks olevale liigile mesimurakale puuduvad.

Mõju kaitstavatele parkidele

Vahetult Pärnu jõe kaldale jäävad järgmised pargid: Pärnu rannakark, Annemõisa park, Sõpruse park, Sindi kirikupark, Taali mõisa park, Tori pastoraadi park ja Kurgja Linnutaja talu maa-ala. Parkidele võib mõjusid avaldada eelkõige jõe kallastel toimuv tegevus ja sinna kavandatavad rajatised. Tõenäoliselt on võimalik olulisi negatiivseid mõjusid parkidele vältida, kuid planeeringu koostamise protsessis tuleb parkide kaitse vajadusi silmas pidada.

6.4.2. Mõju hoiualadele

Pärnu jõe hoiuala (Pärnu) jääb valdavas osas planeeringualale, seda nii pindala osas kui ka loodusalale jääva jõelõigu pikkuse osas. Planeeringualale jääb kogu Pärnu jõe alamjooks ja suur osa jõe keskjooksust. Jõe alale ja kallastele kavandatavad erinevad rajatised ning tegevused võivad mõjutada hoiuala ja selle veekeskonda, kaitse-eesmärgiks olevat elupaigatüüpi jõed ja ojad (3260) ning kaitstavaid liike (hink, võldas, jõesilm, lõhe, paksukojaline jõekarp). Võimalike mõjude

esinemist on täpsemalt käsitletud Natura eelhindamise peatükis (ptk 5.4.1. Võimalik mõju Pärnu jõe loodusalale).

Kuna negatiivseid mõjusid hoiualale ja selle eesmärgiks olevale elupaigatüübile ja kaitstavatele liikidele ei saa välistada siis tuleb planeeringu koostamise etapis mõjusid täpsustada ning vajadusel tuleb planeeringulahendusega negatiivseid mõjusid vältida või leevendada.

Pärnu lahe hoiualast jääb planeeringuala kõige lähemas punktis ca 360 m kaugusele. Planeeringuala hõlmab Pärnu jõe suudme piirkonnas vaid jõge ja selle kaldaid (kuni muulideni) ning ei ulatu hoiuala piiridesse. Samuti ei hõlma planeeringuala rannikualasid, kus võib olla hoiuala kaitse-eesmärgiks olevate linnuliikide olulisi pesitsusalasid. Planeeringualaga piirnevatel muulidel pole inimeste liikumise tõttu tõenäoliselt olulisel määral pesitsuspaiku.

Planeeringuga pole ette näha rajatise ega tegevusi, mis mõjutaksid olulisel määral hoiualale jäävat merekeskkonda. Ka kaudsed mõjud veekvaliteedi või veerežiimi muutumise kaudu ei ole tõenäolised. Tõenäoline pole ka selline häiringute taseme tõus seoses planeeringuga, mis võiks kaitse-eesmärgiks olevate linnuliikidele olulisi häiringuid põhjustada.

Kokkuvõttes võib järeldada, et seoses planeeringuga olulised mõjud Pärnu lahe hoiualale puuduvad, samuti puuduvad olulised mõjud kaitse-eesmärgiks olevatele linnuliikidele.

Reiu jõe hoiuala jääb planeeringualale vaid Reiu jõe suudmeosas oleva 1,1 km pikkuse laevatatava jõelõigu ulatuses ehk väikeses osas nii hoiuala pindala mõistes kui ka hoiualale jääva jõelõigu pikkuse mõistes.

Reiu jõe alamjooks on sarnaselt Pärnu jõe alamjooksule aktiivselt kasutatav ning tuleviku perspektiivis atraktiivne piirkond. Juhul, kui planeeringualale jäävale jõelõigule kavandatakse jõe veekeskonda mõjutavaid rajatise või kui oluliselt intensiivistub jõe veela kasutamine, siis võivad sellega kaasneda negatiivsed mõjud hoiualale. Samuti ei saa praeguses etapis välistada negatiivseid mõjusid ala eesmärgiks olevale elupaigatüübile jõed ja ojad (3260) ning kaitse-eesmärgiks olevatele liikidele (lõhe, harilik võldas, harilik hink, jõesilm, paksukojaline jõekarp). Võimalike mõjude esinemist on täpsemalt käsitletud Natura eelhindamise peatükis (ptk 5.4.2).

Kuna negatiivseid mõjusid hoiualale ja selle kaitse-eesmärgiks olevale elupaigatüübile ja kaitstavatele liikidele ei saa välistada, siis tuleb planeeringu koostamise etapis mõjusid täpsustada. Vajadusel tuleb planeeringulahenduses asjakohaste meetmetega negatiivseid mõjusid vältida või leevendada.

Navesti hoiuala hõlmab Pärnu jõkke suubuva Navesti jõe lõiku, mis paikneb viimase suudmest ca 4 km ülesvoolu. Hoiuala jääb küll planeeringualale, kuid seoses Pärnul jõel kavandatavaga mõjud Navesti jõe ja hoiuala veekeskonnale puuduvad. Pole ka tõenäoline, et planeeringuga kavandatakse objekte või rajatise hoiualale või selle piirile. Järelikult puuduvad seoses planeeringuga mõjud nii hoiualale kui ka kaitse-eesmärgiks olevale elupaigatüübile jõed ja ojad (3260). Negatiivsed mõjud puuduvad ka kaitse-eesmärgiks olevatele liikidele (harilik hink, harilik võldas ja paksukojaline jõekarp).

Tellissaare hoiuala paikneb planeeringualal ja asub Pärnu jõest 1,8 km kaugusel. Ala eesmärgiks on soo- ja metsaelupaigatüüpide kaitse. Hüdroloogiline või muu seos Pärnu jõega puudub. Pole tõenäoline, et planeeringuga kavandatakse objekte või rajatise hoiualale või selle naabrusesse. Järelikult puuduvad seoses planeeringuga mõjud nii hoiualale ja selle terviklikkusele kui ka kaitse-eesmärgiks olevale elupaigatüüpidele.

6.4.3. Mõju kaitsealustele liikidele ja kivististele

Mõju kaitstavatele liikidele

Käesolevas punktis käsitletakse kaitstavaid liike väljaspool kaitstavaid alasid ja püsielupaiku ning liike, mis pole kaitstavate alade kaitse-eesmärgiks.

Pärnu jõe alal on registreeritud 10 kaitstava nahkhiireliigi (põhja-nahkhiir, veelendlane, suurvidevlane, pargi-nahkhiir, hõbe-nahkhiir, tiigilendlane, veelendlane, nattereri lendlane, habelendlane, suurkõrv) elupaigad ehk lennu- ja toitumisalad. Nahkhiiri võivad mõjutada sillad ja muud jõe kohal paiknevad rajatised, samuti võib mõju avaldada jõgede kaldaalade maastiku muutmine. Negatiivset mõju võib põhjustada kaldaalade valgustamisest tingitud valgusreostus. Kuna praeguses etapis pole võimalik mõjusid täpsemalt hinnata ja negatiivseid mõjusid välistada, siis tuleb planeeringu koostamise käigus hinnata mõjusid nahkhiirtele ja vajadusel leida mõjusid vältivad ja leevendavad lahendused.

Muude planeeringualal esinevate kaitstavate liikide elupaigad paiknevad Pärnu jõest eemal ning neile mõjude avaldumine pole tõenäoline.

Mõju kivististele

Pärnu jõe valgala jääb alamsiluri ja keskdevoni kivimite avamusalale. Pärnu jõgi ja selle kaldaalad pole rikkad kivistisi sisaldavate paljandite poolest. Samuti pole planeeringualal kivististe poolest rikkaid looduslikke paljandeid.

Pärnu jõe alamjooksul paiknev Tori paljand on 500 meetri pikkune ja kuni 9 meetri kõrgune kaldajärsak, kus paljanduvad Kesk-Devoni Pärnu lademe liivakivid. Paljandi alumisest osast võib leida kalafossiilide ja primitiivsete soontaimede jäänuseid. Seoses planeeringuga pole olulised mõjud Tori paljandile tõenäolised, eriti arvestades seda, et ala on kaitstav kaitsealuse üksikobjektina (Tori põrgu) ja Tori põrgu loodusalana.

Alamsiluri lubjakivid paljanduvad vaid jõe keskjooksul ja jõesängi põhjas, piirkonnades kus jõgi pole laevatatav ning jõe süvendamine või muu sekkumine jõepõhja pole tõenäoline.

Planeeringuga tõenäoliselt ei kavandata tegevusi ega maakasutust, mis võiks kaitsealuste kivististe leiukohti avada või ohustada või soodustada kivististe eemaldamist nende leiukohtadest. Seega tõenäoliselt puuduvad planeeringuga seoses olulised negatiivsed mõjud kaitstavatele kivististele.

6.4.4. Mõjud kaitstavate liikide püsielupaikadele

Mitte ükski planeeringualale jääv püsielupaik ei asu Pärnu jõe kaldal ega selle vahetus läheduses. Jõe lähim on Tagassaare väike-konnakotka püsielupaik, mis paikneb jõest 625 m kaugusel. Kõik väike-konnakotka ja metsise püsielupaigad paiknevad metsaaladel. Seoses planeeringuga pole ette näha rajatise ega tegevusi, mis võiks asuda või toimuda püsielupaikade alal või mis võiks avaldada kaitstavatele linnuliikidele häiringuid. Seega kaitstavate liikide püsielupaikadele seoses planeeringuga mõjud puuduvad.

6.4.5. Mõju kaitstavatele looduse üksikobjektidele

Pärnu jões paiknevale **Võnnukivile ehk Kalevipoja vestitasku kivile** pole negatiivsete mõjude avaldumine ilmselt tõenäoline, sest kivi paikneb madalaveelisel mittelaevatataval jõelõigul. Kallastel toimuvad tegevused rändrahnule mõju ei avalda.

Tori põrgu jääb planeeringualale ja paikneb vahetult Pärnu jõe kaldal ning hõlmab väikesel alal (0,1 ha) ka Pärnu jõe veela. Pärnu jõe veekeskonna muutused tõenäoliselt kaitstavat objekti ega selle kaitseväärtusi (kesk-devoni liivakivipaljandid ning koopad) ei mõjuta. Objekti võivad mõjutada rajatised (sh külastustaristu) ning alal ja selle naabruses kavandatavad tegevused. Seetõttu tuleb planeeringu koostamise etapis hinnata mõjusid Tori põrgule ning vajadusel leida mõjusid vältivad või leevendavad lahendused.

Pärnu jõe kaldapiirkonnas kasvavaid põlispuid (**C. R. Jakobsoni määnd** ja **Kõrvi tamm**) planeeringuga kavandatavad tegevused tõenäoliselt ei mõjuta.

Ülejäänud planeeringualal leiduvad kaitstavad looduse üksikobjektid (Peksumäänd, Kariste talu määnd, Päkapiku määnd, Ratta rändrahn, Suur rändrahn "Jänesearu kivi" ehk Mõödussaare rändrahn, Künnapuu nn. Ohvrijalakas, Rätsepa rändrahn, Kalevipoja vestitasku kivi e. Viie valla piirikivi,

Kaheharuline pärn (2) ehk Kurgja-Tõnise taluaseme pärn) paiknevad Pärnu jõest eemal ning nende puhul ei ole seoses planeeringuga negatiivsete mõjude avaldumine tõenäoline.

6.5. Eeldatav mõju vääriselupaikadele

Planeeringualal on kokku registreeritud 89 vääriselupaika. Vahetult Pärnu jõe kaldal paikneb 12 vääriselupaika ning vähem kui 100 m kaugusel jõest veel 10 vääriselupaika. Vääriselupaiku võivad mõjutada jõe kallastel toimuvad tegevused ning sinna kavandatavad rajatised, mis võib tingida metsaalade raadamist või mõjutamist. Jõe veealal toimuvad tegevused vääriselupaiku ei mõjuta.

Planeeringu koostamise protsessis tuleb vääriselupaikade kaitse vajadusega arvestada ning vältida raadamist vääriselupaikade alal. Arvestades kavandatavate tegevuste spetsiifikat on mõjud vääriselupaikadele tõenäoliselt pigem väikesed.

6.6. Eeldatav mõju kultuuriväärtustele

Teemaplaneeringu eeldatav mõju planeeringuala kultuuriväärtustele on positiivne, sest teemaplaneeringu eesmärk on loodus- ja kultuurilise keskkonna väärtuste säilitamine. Pärnu maakonna planeeringu kohaselt tuleb teemaplaneeringuga koostada planeeringulahendus, mis tasakaalustatult arvestab jõe kasutajate huve ja avalikku huvi, sh loodus- ja kultuuriväärtusi veealal ja jõe lähialadel. Selleks kategoriseeritakse loodus- ja kultuuriväärtused ning määratletakse nende kasutamistingimused. Teemaplaneeringu ülesanne on tuua välja ja tasakaalustada riiklikud ja kohalikud huvid lähtuvalt looduskeskkonna, kultuur-ajaloolisest, sotsiaal-majanduslikust ning veeliikluse aspektist. Teemaplaneeringuga määratletakse ilusa vaatega kohad ja seatakse tingimused ning kavandatakse tegevused väärtuste atraktiivsuse parandamiseks.

Teemaplaneeringu eesmärk on piirkonna kohalikele ettevõtjatele majandustegevuse, sh turismi- ja puhkemajanduse arendamiseks vajalike eelduste loomine. See toetab kultuuriväärtuste kasutamist ja korrastamist.

6.7. Eeldatav mõju asustusele ja maakasutusele

Asustus Pärnu jõe alamjooksu ja suudme alal on oluliselt tihedam kui mujal maakonnas, jõe äärde jäävad Pärnu ja Sindi linn, Tori alevik ja Paikuse alev. Pärnu maakonna rahvastik on viimastel aastatel kasvanud. Samas on Tori ja Põhja-Pärnumaa valdade rahvaarv vähenenud. Rahvaarvu vähenemine valdades on piirkonniti olnud erinev.

Planeeringu eesmärk on muuhulgas piirkonna ruumilise arengu põhimõtete ja põhisuundade määratlemine, prioriteetide täpsustamine, maa- ja veealade kasutamistingimuste määratlemine, sotsiaalse ja tehnilise taristu (olulisemate objektide) asukoha määramine ja piirkonna elanikele kvaliteetsema elukeskkonna loomine.

Pärnu linna arengukava²⁰³⁵⁺⁷⁰ seab eesmärgiks teha kõik selleks, et Pärnus oleks hea elada ning ühendada elanike elukeskkond parimal ja loodussäästlikumal moel looduskeskkonnaga. Pärnu üheks väljakutseks on ruumiline planeerimine lähtuvalt elanikkonna vajadustest. Pärnu on valglinnastuv linn, kus toimub väikese asustustihedusega suurte linnaliste alade laienemine peamiselt ümberkaudsete põllumajandusmaade arvelt, kesklinn jääb rohkem vanemaealise elanikkonna jaoks. Pärnu suurimaid väljakutseid on noorte peredega elanike ligimeelitamine, tagamaks linnarahvastiku jätkusuutlikkus. Teiseks oluliseks arenguvajaduseks on toetada vananevat elanikkonda nii, et tervelt elatud aastad võimaldaksid vanemaealisel elanikkonnal olla aktiivne ka tööturul. Senisest enam tuleb

⁷⁰ Kehtestatud Pärnu Linnavolikogu 04.10.2018 määrus nr 43:
https://www.riigiteataja.ee/aktilisa/4091/0201/9009/arengukava_muudetud.pdf#

rõhku pöörata lähtuvalt elanikkonna heaolust uue omavalitsuse terviklikule ruumilisele planeerimisele. Uuel omavalitsusel on väljakutseid, kuidas moodustada ühinenud omavalitsuses ühisosa, samal ajal arvestades piirkondade erisusi.

Tori valla arengukava 2018-2030⁷¹ missioon on et, Tori vald toetab kogukondade ja elanikkonna heaolu ning arengut läbi säästva ja tasakaalustatud planeerimise, kvaliteetsete teenuste ning ettevõtluskeskkonna tagamise, säilitades piirkondliku eripära ja olemasolevad väärtused. Võtmeküsimuseks on elukeskkonna atraktiivsus ja vastavus elanikkonna soovidele ning aktiivne positiivse maine kujundamine. Arendustegevuse strateegiliseks suunamiseks tuuakse esile neli tulipunkti, mis on valla jätkusuutliku arengu seisukohalt eriti olulised: vaba aeg ja loodusturism; tublid ja tõhusad teenuskeskused; koostöö ja sidusus; kohapealne ettevõtluskeskkond.

Põhja-Pärnumaa valla arengukava aastani 2030⁷² missioon on tagada elanike vajadustele vastav elu, õpi- ja ettevõtluskeskkond. Oluliste riskidena tuuakse välja sündide vähenemine ja elanikkonna vananemine.

Teemaplaneeringu eesmärgid toetavad planeeringualasse jäävate valdade arengukavades seatud eesmäärke.

Teemaplaneeringuga ei ole kavas kavandada uusi elamualasid, küll aga luua piirkonna elanikele kvaliteetsem elukeskkond. Seega planeeringu mõju asustusele ja rahvastikule on eeldatavasti positiivne. Piirkonna ruumilise arengu põhimõtete ja põhisuundade määratlemine, prioriteetide täpsustamine, maa- ja veealade kasutamistingimuste määratlemine, sotsiaalse ja tehnilise taristu (olulisemate objektide) asukoha määramine annab nii maaomanikele kui ka elanikele teatud kindlustunde. Elukeskkonna atraktiivsuse tõstmine läbi looduskeskkonna ja/või asutusstruktuuri väärtustamise, aga ka sotsiaalse ja tehnilise taristu arendamise kaudu avaldab positiivset mõju ka varale.

6.8. Eeldatav mõju ettevõtlusele

Pärnu jõe alamjooks on elu-, puhke- ja ettevõtluspiirkond. Planeeringualal paikneb kaks kolmandikku maakonna tööstusettevõtetest ning suured turismiettevõtted ja spaad. Suuremad tööandjad ja tootmisettevõtted asuvad valdavalt maakonnakeskuses Pärnu linnas, mõned suuremad tööandjad asuvad ka väiksemates keskustes. Tööstusettevõtted on peamiselt ekspordile suunatud ning seda soosib ka Pärnu kaubasadam. Ettevõtjate arvu keskmisest kiirema kasvu taga maapiirkondades on põllumajanduse ja eriti kalandusega seonduv omapära.

Planeeringu eesmärk on piirkonna kohalikele ettevõtjatele majandustegevuse, sh turismi- ja puhkemajanduse arendamiseks vajalike eelduse loomine. Planeeringuga tuuakse välja riiklikud ja kohalikud huvid lähtuvalt looduskeskkonna (sh veekeskkond), kultuur-ajaloolisest, sotsiaal-majanduslikust ning veeliikluse aspektist. Määratakse kalavarude kestliku majandamise põhimõtted ning vee- ja kalaturismi arendamiseks tingimused. Piirkonna arendamiseks kavandatakse vajalik taristu ning luuakse eeldused ka uute töökohtade tekkimiseks ning eeldatavalt meelitatakse piirkonda ka uusi elanikke.

Planeeringuala on aastaringselt kõitev turismisihtkoht. Piirkonna eeliseks on paiknemine rahvusvahelistel ühendusteedel ja kiired tulevikuühendused (Via Baltica ja Rail Baltic), väljapääs merele, tugevate energiaühenduste olemasolu ja taastuvenergeetika laiem kasutuselevõtmine ning mitmekülgsed loodusolud ja ökoloogilise mõtteviisi väärtustamine. Lisaks paiknevad piirkonnas Eesti kontekstis mitmed tugevad ettevõtted ja ainulaadsed tehased. Ettevõtluse arendamiseks on oluline luua piisavalt paindlikud tingimused ning vähese bürokraatiaga läbiviidavad kavandamise plaanid.

⁷¹ Kehtestatud Tori Vallavolikogu 20.12.2018 määrusega nr 46; <https://www.riigiteataja.ee/akt/410012019004>

⁷² Kehtestatud Põhja-Pärnumaa Vallavolikogu 18.09.2019 nr määrusega nr 18; <https://www.riigiteataja.ee/akt/410012019004>

Arvestada tuleb ka sellega, et ettevõtlusalade kavandamine ka eelduste loomine iseenesest ettevõtlust endaga kaasa ei too ega elavda majandust, sest see sõltub pigem üldisest majanduse arengust, erasektori initsiatiivist, poliitilistest otsustest jms.

Planeeringualal on tootmise maa-alad juba ajaloolisest arengust tulenevalt kõrvuti elamu maa-alade või puhkeotstarbeliste aladega. Tegemist on niinimetatud konfliktaladega, kus tegevuste kavandamisel tuleb lähtuda eelkõige inimeste tervise kaitse põhimõttest ning vältida uute konfliktide tekkimist. Planeeringuga ei kavandata tootmis- ja äri alasid, mille kavandamine võib negatiivsete mõjudena põhjustada tootmise, logistika või kaubanduse lisandumisel liikluskoormuse tõusu (sh raskeliiklus), müra (tööstus-, liiklusmüra), õhusaastet, lõhnaäiringuid, vibratsiooni ning visuaalseid häiringuid. Seda, millised tegevused ja millistel tingimustel omavahel sobivad, peab teemaplaneeringu algataja igal konkreetsel juhul eraldi kaaluma, võttes arvesse asjakohaseid aspekte.

Kokkuvõttes loob teemaplaneering eeldused ettevõtluse arendamiseks. Mõju ettevõtluskeskkonnale on eeldatavalt positiivne (nt ettevõtlust soosiva ja kvaliteetset avaliku ruumi maa-ala määramine).

6.9. Eeldatav mõju teedevõrgule

Transpordivõrgustiku arendamise eesmärk on tõsta liiklusohutust, kujundada säästvat arengut ning vähendada liiklusest tulenevaid negatiivseid mõjusid (õhusaaste, müra, vibratsioon). Läbimõeldud, piisava tihedusega ning heas korras transpordivõrgustik loob tingimused heaks elukeskkonnaks ja teenuste kättesaamiseks ning ettevõtluse ja turismi arendamiseks. Riigimaanteede teedevõrgu arendamine toimub vastavalt riigiteede teehoiukavale⁷³ ning kohalike teede hooldamine ja remont valla teehoiukava alusel.

Sõiduteed

Teemaplaneeringu ülesanne on muuhulgas kaldaala tehnilise taristu objektide (teed ja kergliiklusteed, sh juurdepääsud jõele, parklad, matkarajad, vaateplatvormid, veeskamiskohad, sadamad, sildumiskohad ja paadisillad jt) asukohtade määramine ning nende avalikuks kasutamiseks ja arendamiseks tingimuste seadmine. Selliseid muudatusi maakasutuses (nt uusi elumualasid, tootmisalasid), mis mõjutaksid oluliselt liiklusvoogusid ning tingiks sellest tulenevalt uute teelõikude või sõiduteede rajamise vajaduse, planeeringuga ei kavandata.

Liiklusohutuse seisukohast on teemaplaneeringu lahenduse koostamisel tähtis tagada turvalised, mugavad ja loogilised teeületusvõimalused ning ristumised maanteede ning raudteega, et ei tekiks nende tugevat katkestavat mõju eri sihtkohtadele ligipääsus ning oleks tagatud ohutus.

Uute teede kavandamisel on soovitatav võimalusel eelistada juba olemasolevaid pinnaseteid/sihte. Samas peab nende kasutuselevõtmise kaalumisel silmas pidama ka muid võimalikke mõjusid (nt mõju välisõhu kvaliteedile ja müra), sest lähedal võib asuda elumuid. Uute teede rajamise kavandamisel tuleb arvestada olemasoleva keskkonna väärtuste ja piirangutega (kaitstavad loodusobjektid, roheline võrgustik, väärtuslik põllumajandusmaa jms), kõikide õigusaktidest tulenevate tingimuste ning vajalike kooskõlastustega. Soovitatav on uute teede planeerimisel koostada ka liikuvus- ja liiklusanalüüs (nt liikuvuskava koostamine).

Oluline on ette näha ka ressursid teede maa-ala regulaarseks puhastamiseks võsast ja puudest, et tagada vajalik külg- ja pikinähtavus.

Tegevuste kavandamisel maanteega külgneval alal, sh kaitsevööndis, millega kaasneb liikluskoormuse märkimisväärne suurenemine või visuaalsed häiringud riigiteel liiklejatele, on vaja teha koostööd Maanteeametiga.

⁷³ Riigiteede teehoiukava 2020-2030. Majandus- ja Kommunikatsiooniministeerium, 2019

Jalg- ja jalgrattateed

Jalg- ja jalgrattateed on peamised asulate sisestruktuuri ja lähialade sidustajad. Need tagavad liikumisvõimalused elamualade ja töökohtade, matkaradade, spordirajatiste, haridusasutuse ja muude teenuste osutamise ja vaba aja veetmise kohtadega (kaubanduskeskused, asulakeskus jm) ning tähtsamate transpordisõlmedega. Teede kasutajapotentsiaal on enamasti suurem väiksemates kohtades, kus on väiksem liiklussagedus ja hõredam ühistranspordiühendus ning inimesed valmis läbima ka pikemaid vahemaid.

Teemaplaneeringu ülesanne on muuhulgas kergliiklusteede võrgustiku asukoha markeerimine jõgede kaldaalal (alates kallasrajast kuni planeeringuala teiste teedeni) kogu planeeringuala ulatuses (teed koos purrete ja sildade vajadusega) ning kallasrajal takistusteta liikumise tagamiseks tingimuste seadmine.

Jalg- ja jalgrattateede võrgustiku arendamisel on otsene positiivne mõju töökohtade ja teenuste kättesaadavusele (sh ohutuse seisukohalt), sest paraneb neile ligipääs ja lahendatakse ära mitmed täielikult puuduvad ühendid. Tekib mitmelaadne (multimodaalne) ehk eri transpordiliike ja liikumisviise koos toimivaks süsteemiks ühendav võrgustik. Leeveneb sõltuvus ühistranspordist ja paraneb liiklemise turvalisus. Kergliiklusteede rajamine parandab oluliselt erinevate vanusegruppide liikumisvõimalusi (eeskätt lapsed ja eakad, kes on piiratud liikumisvõimalustega). Samuti parandavad jalg- ja jalgrattateed puhkealade kättesaadavust erinevatele vanuserühmadele ja erinevate liikumisvahenditega, soodustavad piirkonna arengut rekreatiivsest seisukohast ning aitavad edendada säästvat liikumist (eeldatavasti väheneb isiklike sõiduautode kasutamine ning sellega ka saastatus ja müratase).

Jalg- ja jalgrattateede kavandamisel tuleb tähelepanu pöörata meetmetele, mis tagavad teel liikumise ohutuse ning sujuva liikumise.

Jalg- ja jalgrattateede rajamisel tuleb arvestada ka raskeliikluse osakaaluga, sest nende poolt tekitatav müra ja õhusaaste võib tekitada häiringuid jalg- ja jalgrattateedel viibivatele inimestele. Näiteks võib olla vajadus tagada piisava laiusega haljasriba sõidutee ning kergliiklustee eraldamiseks. Tihedama asustusega piirkondi läbivate jalg- ja jalgrattateede kavandamisel tuleb arvestada ka võimaliku valgusreostusega ja vajadusel kavandada leevendavad meetmed.

Uute jalg- ja jalgrattateede kavandamisel tuleb arvestada olemasoleva keskkonna väärtuste ja piirangutega (kaitstavad loodusobjektid, roheline võrgustik, väärtuslik põllumajandusmaa vms), kõikide õigusaktidest tulenevate tingimuste ning vajalike kooskõlastustega.

Veeteed

Läänemeri on maailma üks tihedaima laevaliiklusega veekogusid. Laevaliiklus Läänemeres ja Soome lahe piirkonnas on väga intensiivne. Hinnangute kohaselt sõidab Läänemeres kogu aeg 2000 laeva. Laevaliikluse hetkeolukorda (transporditega alused) on võimalik jälgida internetiaadressilt <http://www.marinetraffic.com/ais/ee/default.aspx>. Meretransport on rahvusvaheliselt väga reguleeritud valdkond, milles riikide omapoolsed erisused on minimaalsed⁷⁴.

Laevatavatel sisevetel sõitvatele ja neil seisvatele laevadele, väikelaevadele ja teistele ujuvvahenditele kehtib „Laevatavatel sisevetel liiklemise kord“⁷⁵.

Planeeringuala on oluliselt tagasihoidlikuma laevaliikluse mahuga. Sealjuures on suur osa laevaliiklusest seotud kohaliku laevaliiklusega.

Pärnu jõe veeala kasutamine on täna tervikuna planeerimata ja reguleerimata. Iga huvigrupp kasutab jõge oma äranägemise järgi ja seetõttu on juba ka ilmnenud probleemid, nt sõudjad ja

⁷⁴ Pärnu maakonnaga piirneva mereala maakonnaplaneeringu KSH aruanne, 2016; https://maakonnaplaneering.ee/documents/2845826/18607509/4_KSH+aruanne.pdf/3a8f5781-2909-4d32-8a63-5f6e672503df

⁷⁵ Majandus- ja kommunikatsiooniministri 11.02.2003 määrus nr 28; <https://www.riigiteataja.ee/akt/126012016012>

väikelaevad „ei mahu“ samal ajal jõe. Iga aastaga suureneb veesõidukite arv, jõe ja jõeäärsete alade kasutamine, kuid seejuures on olematud turvalisuse ja ohutuse tagamine, juurdepääsud ja parkimistingimused.

Planeeringuga määratakse veeteed, laevatatavus ja jõetranspordi tagamiseks tingimused Reiu jõe suudmest Sindi kärestikuni (suurema süvisega veeliiklusvahendite tarbeks). Samuti selgitatakse veeteedel jõgede setetest puhastamise ja süvendamise vajadus ning seatakse selleks tingimused.

Uute laevateede rajamine toimub Veeteede Ameti eestvedamisel (avalikel veealadel) või kooskõlastusel (sadamate sissesõiduteed). Uued veeliiklusalad moodustuvad intensiivse laevaliikluse tulemusel mingis piirkonnas ise ja neid ei kanta planeeringujoonisele, kuid muude merekasutuste kavandamisel tulevikus peab loamenetluse tasandil ja ka järgnevate strateegiliste dokumentide koostamisel arvestama sellel hetkel kehtivat liiklusolukorda, mitte planeeringu koostamise ajal fikseeritud olukorda.⁷⁶

Uute laevateede kavandamisel tuleb arvestada olemasoleva keskkonna väärtuste ja piirangutega (kaitstavad loodusobjektid, väärtuslik maastik, ilus veeteed vms), asjakohastest õigusaktidest tulenevate tingimuste ning vajalike kooskõlastustega.

Kokkuvõttes loob teemaplaneering eeldused veeteede ja jõetranspordi reguleerimiseks ning olukord paraneb võrreldes tänasega.

6.10. Eeldatav mõju seoses muude jõega seotud rajatistega

Teemaplaneeringuga määratakse kaldaala tehnilise taristu objektide (teed ja kergliiklusteed, sh juurdepääsud jõe, parklad, matkarajad, vaateplatvormid, veeskamiskohad, sadamad, sildumiskohad ja paadisillad jt) asukohad ning nende avalikuks kasutamiseks ja arendamiseks tingimuste seadmine. Määratakse uute veeskamiskohtade, paadisadamate, paadisildade jt tehnilise taristu objektide vajaduse, asukoht ja rajamise põhimõtted. Selgitatakse välja olemasolevate sadamate täiendav arendusvajaduse (nt ujuvillad, teenindushooned) ja selleks tingimuste seadmine. Kavandatakse jõetrammi sadamaid Pärnu jõel alates Ringi tn otsast kuni Rail Balticu peatuseni ja sealt edasi Reiu jõe suudmeni. Samuti selgitatakse jõgede setetest puhastamise ja süvendamise vajadus ning võimalused ja tingimused. Määratakse sildade, sh rippildade renoveerimise ja uute ülepääsukohtade (sh sillad, paadimees, trossipraam) vajadus, olulisuse järjekorras vajalike tegevuste määratlemine.

Sadamad

Planeeringualal asub Pärnu maakonna suurim ja olulisim sadam Pärnu sadam, mis hõlmab kauba-, kala-, jahi, parvlaeva- ja kavandatava kruiisidamala ala. Olemasolevad väikesadamad on Talvesadam, Pärnu sadama väikesadam ja Vana-Sauga sadam.

Kõiki Pärnumaa sadamaid iseloomustab ebasoodne situatsioon sügavuse osas. Looduslikest tingimustest tulenevalt on sadamad madalad ja vajavad aeg-ajalt süvendamist. Ka suurim sadam, Pärnu sadam Pärnu jõel vajab perioodiliselt süvendamist (sh muulide vahel ja edasi laevateel). Kuna süvendamine on kallis ning sellega võivad kaasneda olulised negatiivsed keskkonnamõjud, siis ei ole arukas liiga arvukate sadamate pidamine/loomine/arendamine ja püüde tagada seal suhteliselt suurt sügavust.⁷⁷

Väikesadam on objekt, mis ebasoodsate asjaolude korral (nt antud asukohta jaoks ebasobiv suurus või kuju, süvendusmahu lahendus) võib osutada olulist negatiivset keskkonnamõju tekitavaks

⁷⁶ Eesti mereala planeering 2020;

https://www.rahandusministeerium.ee/sites/default/files/Ruumiline_planeerimine/2020-07-10_pohilahendus_avalikustamiseks_portaali.pdf

⁷⁷ Pärnu maakonnaga piirneva mereala maakonnaplaneeringu KSH aruanne, 2016;

https://maakonnaplaneering.ee/documents/2845826/18607509/4_KSH+aruanne.pdf/3a8f5781-2909-4d32-8a63-5f6e672503df

objektiks. Seetõttu ei saa uute väikesadamate kavandamine olla kergekäeline ja läbimõeldamatu. Iga konkreetse väikesadama realiseeritavus tuleb välja selgitada edasiste detailsemate tööde (nt detailplaneering, KSH/KMH, ehitusluba, veeluba) käigus.

Maakonnaplaneeringu⁷⁸ kohaselt on piirkonda kavandatud rida perspektiivsed väikesadamad. Maakonnaplaneeringus on seatud rõhk mereäärsete väikesadamade toimiva võrgustiku väljaarendamiseks ning väikesadamatesse tuleks integreerida võimalikult lai tegevuste baas (kalandus, turism, merepääste, rekreatsioon), mis võimaldaks sadamate kasumlikumat majandamist. Toimiva väikesadamade võrgustikuga kaasneb positiivne mõju nii kohalikule majandusele kui elujõulise rannaasustuse püsimisele. Sadamate arengu perspektiivi arvestav kasutusotstarve on määratud Pärnumaa mereplaneeringuga.

Sadamate arendamine toimub eeldatavalt etappide kaupa lähtuvalt konkreetsest vajadusest. Uute väikesadamade rajamine suurendab piirkonna atraktiivsust veelgi puhkajate hulgas, aga toob kaasa ka liiklusvoogude suurenemise. Väikesadamade rajamine arendamise projektide osa peaks olema juurdepääsude rajamine, vajadusel olemasolevate teede rekonstrueerimine ja tolmuwabaks muutmine, parkimiskohtade, jäätmekäitlussüsteemi ja WC-de kasutusvõimaluste läbimõtlemine koostöös kohaliku kogukonnaga. Ka väikesadamates tuleb täita sadamaseaduse 4. peatükis sätestatud keskkonnakaitse nõudeid sadamateenuste osutamisel ning järgida väikesadamade soovituslikku teenusstandardit.⁷⁹

KeÜS § 39¹ lõike 1 kohaselt puudub sadamas veekogu kallasrada. Selleks, et soovijatel oleks võimalik mööda mereranda ja jõgede kaldaid liikuda, tuleb tagada sobiv optimaalne rada ümber sadamat moodustatava maa-ala.

Sadamade rajamine, laiendamine ja rekonstrueerimine toimub vastavate tegevuslubade (veeluba, ehitusluba) alusel. KeHJS § 3 lg 1 p 1 kohaselt hinnatakse tegevusloa taotluse menetluse käigus kavandatava tegevuse keskkonnamõju.

Sillad ja paadisillad

Erinevate planeeringutega on üle Pärnu jõe juba kavandatud Pärnu kolmas Raba-Aia sild, Via Baltica Pärnu suure ümbersõidu sild, Tammsaare pst pikenduselt Niidu piirkonda ning Tammiste ja Paikuse vahele kergliiklussild, Papiniidus Rail Balticu raudteesild jt.

Veekogude kaldatsoonis toimuvad arendustegevused ja veekogude kasutamine ei tohi halvendada veekogude seisundit. Looduskaitseaduse § 38 kohaselt ei tohi paadisilda rajada rannale või kaldale, kui see on vastuolus ranna ja kalda kaitse eesmärkide ja veeseaduse § 8 lõikega 2. Paadisildade ja lautrite püstitamisel avalikult kasutatavatele veekogudele peab jätkuvalt olema tagatud avalik juurdepääs kallasrajale ning kallasrajal vaba liikumine (Keskkonnaseadustiku üldosa seaduse § 38⁸⁰).

Sildade ja paadisildade rajamisega võib kaasneda vajadus veekogu süvendamiseks. Süvendamise ja kaadamisega kaasneb setete paiskamine veesambasse, mis avaldab ajutiselt (ehitusperioodil) mõju veekogu elustikule. Mõju võib siiski lugeda lokaalseks ja olukorda suures osas taastuvaks.

Sildade ja paadisildade rajamisel lähtetingimuste väljastamisel tuleb kaaluda keskkonnamõju hindamise vajalikkust vastavalt KeHJS-ses sätestatule. Kui tegevusega kaasneb veekogu süvendamine alates mahust 100 m³ on vajalik anda keskkonnamõju hindamise vajalikkuse eelhinnang⁸¹ ning veekogu süvendamisel alates pinnase mahust 500 m³ tuleb läbi viia keskkonnamõju hindamine⁸².

⁷⁸ Pärnu maakonnaga piirneva mereala maakonnaplaneeringu KSH aruanne, 2016; https://maakonnaplaneering.ee/documents/2845826/18607509/4_KSH+aruanne.pdf/3a8f5781-2909-4d32-8a63-5f6e672503df

⁷⁹ https://www.mkm.ee/sites/default/files/lisa_1_vaikesadamate_standard_27_2_2014.pdf

⁸⁰ eRT: <https://www.riigiteataja.ee/akt/121122019002?leiaKehtiv>

⁸¹ VV 29.08.2005 määrus nr 224 § 11 lg 7, eRT: <https://www.riigiteataja.ee/akt/128012020006>

⁸² KeHJS § 6 lg 1 p 17, eRT: <https://www.riigiteataja.ee/akt/13277900?leiaKehtiv>

Sildade ja paadisildade rajamiseks on vaja koostada ehitusgeoloogilised uuringud ja vajalik võib olla ka geotehniliste erimeetmete rakendamine seoses pinnase stabiilsuse tagamisega (maalihkeotlikes piirkondades).

Paisud

Eesti keskkonnapoliitika üheks eesmärgiks on kalade rändeteede avamine, mis sisuliselt tähendab paisutuse likvideerimist või kalapääsude rajamist.

2018. aastal ehitati Jändja paisule kalapääs (rampkärestik) ning Vihtra paisule looduslähedane kärestik, mille kaudu kalad liikuma pääsevad. Sindi pais lammutati 2018. aastal ning ühtlasi taastati sintlaste väliujula ning rajatakse kärestik. Pärast Sindi paisu likvideerimist jäi piirkonda vaid üks – Kurgja pais, kuid paisul on olemas kalapääs, mis võimaldab kaladel teostada üles- ja allavoolu rändeid. Paisude kasutustingimusi reguleeritakse vee erikasutuslubadega, mille tingimusi määrab Keskkonnaamet.

Teemaplaneeringuga ei kavandata objekte ja tegevusi, mis võiksid kalade rändetingimusi muuta, seega teemaplaneering ei mõjuta kalade rändetingimusi. Planeeringualal asuvate paisude osas on koostatud eraldiseisvaid uuringuid, hinnanguid ja keskkonnamõjude hindamisi. Edasiste tegevuste kavandamisel tuleb järgida vastavates töödes esitatud meetmeid ja soovitusi.

6.11. Pärnu jõe võimaliku süvendamisega kaasnev mõju

Teemaplaneeringu ühe ülesandena on nimetatud veeliiklusvahenditega liikumiseks kesklinna sillast (sadama akvatooriumist) Reiu jõe suudmeni ning Sindi kärestikuni jõgede setetest puhastamise ja süvendamise vajaduse ning võimaluse väljaselgitamine, selleks tingimuste seadmine.

Süvendamise ja setetest puhastamisega kaasneb ehitusaegselt ulatuslik setete paiskamine veesambasse ning setete liikumine allavoolu. Vees hõljuvad setted halvendavad vee läbipaistvust, mis omakorda toob kaasa veeloomastiku elu- ja toitumistingimuste halvenemise. Samuti avaldub negatiivne mõju veeloomadest toituvatele loomadele (linnud, poolveelised imetajad jms). Oluline mõju avaldub jõe põhjaelustikule ja olulistele jõepõhja elupaikadele (veetaimestikule, põhjaloomastikule, kalakoelmutele), sest süvendamine toob otsese mõjuna kaasa nende eemaldamise ja kaudse mõjuna elupaikade ohustamise eelkõige setete liikumise ja settimise tõttu võimalikus mõjualas. Töödega kaasneb reostusohu.

Jõesängi süvendamine võib muuta jõe hüdrooloogilisi tingimusi (nt muutuda võib voolu kiirus ja peavoolu asukoht), millega võivad kaasneda mõjud veekeskkonnale ja kaldavööndile. Muutuvad süvendatava jõelõigu ökoloogilised tingimused. Veeliikluse tihenemine võib hakata mõjutama (uhtuma) jõe kaldaid. Eelhinnangu etapis ei ole teada, kas ja millises ulatuses on eelnimetatud tööd vajalikud ja võimalikud. See vajab põhjalikumat analüüsi, tehnilis-majanduslikku põhjendust, eeluuringuid ja täpsemat keskkonnamõju hindamist.

Võimaliku süvendamisega potentsiaalselt kaasnevat keskkonnamõju tuleb KSH raames põhjalikult hinnata, viies läbi vajalikud uuringud (vt ptk 6.13). Arvestada tuleb, et Pärnu ja Reiu jõgede puhul on tegemist Natura 2000 loodusladega ning tegevuste kavandamisel tuleb vältida ebasoodsa mõju põhjustamist nende alade kaitse-eesmärkidele (vt ptk 5). Mõju hindamise käigus on soovitatav analüüsida analoogseid näiteid, tuues muuhulgas esile süvendamise tulemused jõgede puhul, mida on süvendatud ja kus on süvendamise tulemusi seiratud.

Süvendamise mõju hindamisel tuleb teineteisest eristada võimalike uute süvendamiste vajadus seoses teemaplaneeringuga kavandatavate uute tegevustega (vt eespool) ja olemasolevate sadamate akvatooriumide regulaarse süvendamise (põhjasetete eemaldamise) vajadus, et sadamad vastaksid sadamaregistris toodud parameetritele. Eraldi teemana tuleks käsitleda jõe kallaste regulaarse korrastamise (taimestiku niitmine, kaldaääre puhastamine) ning jõest prügi eemaldamise vajadust ja võimalikku mõju. Arvestada tuleb erinevate süvendustööde võimaliku koosmõjuga, sh setete liikumise ja settimisega allavoolu.

Teemaplaneeringu koostamisse ja mõju hindamisse tuleb kaasata valdkonna eksperdid: vee-elustiku eksperdid, hüdroloog.

6.12. Piiriülese mõju võimalikkus

Arvestades planeeringuala paiknemist ning teemaplaneeringuga kavandatavate tegevuste iseloomu ja eeldatavat mõjuala, samuti seda, et planeeringuala ei ulatu merele, ei ole tõenäoline, et kavandatav tegevusega võiks kaasnedagi piiriülene mõju ehk negatiivne mõju mõne naaberriigi keskkonnaseisundile.

6.13. Täiendavate uuringute vajadus

Eelhinnangu koostamise käigus jõuti järeldusele, et teemaplaneeringu koostamiseks on vajalik järgmiste uuringute läbiviimine:

- Transport ja liikuvus Pärnu jõel ning nende seotus merega (Rahandusministeerium on kavandanud uuringu koostamise, see valmib detsembris 2020);
- Pärnu jõe süvendamise⁸³ vajaduse ja võimalikkuse üle otsustamiseks on vaja nende tööde sotsiaal-majanduslikku põhjendust ja tasuvusuuringut;
- Süvendustööde⁸⁴ mõjule hinnangu andmiseks on vaja määratleda tööde ulatus, süvendatava pinnase ja setete hinnanguline maht, setete/pinnase lõimise kirjeldus ja hinnang setete/pinnase reostatusele.

Teemaplaneeringu lähteseisukohtade ja KSH väljatöötamise kavatsuse koostamise käigus tuleb uuringute vajadust täpsustada (täiendavate uuringute vajadus ei ole välistatud). Teemaplaneeringu koostamise korraldaja otsustada on, kas süvendamise teemaga seotud uuringud korraldada ühe või mitme hankena.

6.14. Põhjendused ja kaalutlused KSH algatamise vajalikkuse kohta

Teemaplaneeringu ülesannete täitmisel tuleb vältida kasutajate ja looduse vahelisi vastuolusid või minimeerida need leevendavate meetmete kavandamise kaudu (vt ptk 2.3). Siiski ei saa eelhindamise etapis täie kindlusega väita, et kavandatava tegevusega ei kaasne olulist negatiivset keskkonnamõju.

Alljärgnevalt on toodud põhjendused ja kaalutlused keskkonnamõju strateegilise hindamise (KSH) algatamise vajalikkuse kohta:

- Natura eelhindamise käigus (vt ptk 5) tuvastati, et ebasoodsaid mõjusid kaitse-eesmärgiks olevatele elupaigatüüpidele ja liikidele ei ole objektiivse teabe põhjal praeguses etapis võimalik välistada Pärnu jõe loodusala, Rannaniidu loodusala ja Tori põrgu loodusala puhul. Seetõttu on vastavalt KeHJS-e § 33 lg 1 punktile 4 vajalik algatada teemaplaneeringu KSH ja viia selle raames läbi Natura asjakohane hindamine.
- Negatiivset mõju ei saa välistada ka eelnimetatud loodusaladega kattuvatele kaitstavatele aladele: Pärnu jõe hoiuala, Pärnu rannaniidu looduskaitseala ja Tori põrgu (vt ptk 6.4). Seetõttu on vajalik KSH algatamine ja kaitstavatele aladele avalduvate mõjude hindamine.
- Vajalik on Pärnu jõe ja selle kallaste kasutusvõimaluste mõju hindamine jõe lõigus suudmest kuni Sindi linnani (kaasa arvatud), kus surve jõe kasutamiseks on eeldatavasti kõige suurem.

⁸³ Mõeldud on tegevust, mis seondub veeliiklusvahenditega liikumise kavandamisega kesklinna sillast (sadama akvatooriumist) Reiu jõe suudmeni ning Sindi karestikuni. Ei hõlma Pärnu sadama akvatooriumi süvendamist.

⁸⁴ Sama

Seejuures on vaja anda hinnang kavandatavate tegevuste võimalikule koosmõjule, arvestades nii kavandatavate tegevuste ja objektide ruumilist paiknemist kui ka tegevuste ajalist toimumist.

- Vajalik on hinnata kavandatava tegevuse mõju seoses planeeringualale jäävate perioodiliselt üleujutatavate aladega, sest ebapiisav üleujutustega arvestamine võib kaasa tuua olulist negatiivset mõju inimeste varale (sotsiaal-majanduslik mõju) ning veekeskonnale (nt reostuse sattumine jõkke).
- Vajalik on hinnata maalihkeohuga piirkondadesse kavandatava tegevusega kaasnevat võimalikku mõju, sest maalihkeohu suurenemine võib endaga kaasa tuua olulist negatiivset mõju inimeste varale (sotsiaal-majanduslik mõju) ning ka jõgede kallastele ja veekeskonnale (sh jõe elupaigatüübile). Maalihkeohule tuleb tähelepanu pöörata seoses veeskamiskohtade, eri liiki sadamate, paadisildade jm kavandamisega, samuti kallastele täiendavat koormust või vibratsiooni lisavate objektide kavandamisega.
- Keskkonnamõju hinnang ning sellega kaasnevad tingimused ja leevendusmeetmed tuleb anda Pärnu jõe (kesklinna sillast (sadama akvatooriumist) Reiu jõe suudmeni ning Sindi karestikuni) setetest puhastamise ja süvendamise vajadusele ning võimalikkusele.
- Kuna Pärnu jõgi on oluline kalajõgi, eriti pärast Sindi paisu lammutamist, siis tuleb anda hinnang kavandatavale tegevusele seoses kalavarude kestliku majandamise ning vee- ja kalaturismi tingimuste seadmisega.
- Üldkasutatavate puhkealade ja -kohtade, sh supluskohtade, sportimiskohtade, ilusa vaatega kohtade, määramisel ja uute väljaselgitamisel ning kasutamistingimuste seadmisel tuleb arvestada piirkonna maastiku koormustaluvusega.
- Rohelise võrgustiku koridoride ja tuumalade piiride ning kasutamistingimuste täpsustamisel hinnata planeeringuala vooluveekogude (sinivõrgustiku) osatähtsust võrgustiku kujundamisel ja tugevdamisel.
- Anda hinnang loodus- ja kultuuriväärtuste kategoriseerimisele ja kasutamistingimuste asjakohasusele.
- Anda hinnang mõjudele, mis võivad kaasneda jõgedesse ja nende ehituskeeluvööndisse maa- ja veesoojuse süsteemide paigaldamisega, ja vajadusel esitada tingimused ja leevendavad meetmed negatiivse mõju vältimiseks ja vähendamiseks.

Eeltoodust tulenevalt teeb eelhinnangu koostaja ettepaneku algselt teemaplaneeringu keskkonnamõju strateegiline hindamine (KSH).

Siinkohal tuleb juhtida tähelepanu, et vastavalt planeerimisseaduse (PlanS) § 4 lõikele 5 on planeerimisalase tegevuse korraldaja üks ülesandeid muuhulgas planeeringu elluviimisega kaasnevate asjakohaste majanduslike, kultuuriliste, sotsiaalsete ja looduskeskkonnale avalduvate mõjude hindamine, sealhulgas keskkonnamõju strateegilise hindamise korraldamine. KSH koostatakse vastavalt KeHJS-es sätestatud nõuetele ning see ei hõlma kavandatava tegevusega kaasnevate majanduslike, kultuuriliste ja sotsiaalsete mõjude laiapõhjalist hindamist. Vastavalt PlanS-i § 71 lõikele 3 peab planeeringu kehtestamisel olema teada, milliseks võivad kujuneda planeeringu elluviimisega eeldatavalt kaasneda võivad majanduslikud, sotsiaalsed ja kultuurilised mõjud ning mõju looduskeskkonnale.

6.15. Teemad/ülesanded/probleemid, millele teemaplaneeringu koostamise käigus tähelepanu pöörata

Eelhinnangu koostamise käigus koorusid välja järgmised teemad/ülesanded/probleemid, millele on vaja teemaplaneeringu koostamise käigus tähelepanu pöörata:

- Algsatava teemaplaneeringu üks eesmärgid on üldplaneeringute koostamiseks suuniste andmine. Samuti on üldplaneeringute sisendina olulised ka teised teemaplaneeringu eesmärgid (vt ptk 2.2). Samas on teemaplaneeringu ala kohalike omavalituste

Üldplaneeringute koostamine juba käimas⁸⁵. Et algatav teemaplaneering saaks anda sisulisi suuniseid koostamisel olevatesse üldplaneeringutesse ja mitte pidurdada üldplaneeringute koostamise ajakava, on vaja väga head koostööd ja asjakohaseid kokkuleppeid planeeringuala kohalike omavalitsustega. Kui teemaplaneeringuga ei saa arvestada praeguste üldplaneeringute koostamisel, siis järgmise ringi üldplaneeringute jaoks (eeldatavalt ca 10 aasta pärast) on see teemaplaneering sisendina tõenäoliselt aegunud.

- Konfliktiolukordade (ohtlike olukordade) vältimine Pärnu jõe ja selle kallaste kasutuse kavandamisel lõigus kuni Sindi linnani (kaasa arvatud), kus surve jõe kasutamiseks on eeldatavalt kõige suurem. Sama kehtib ka planeeringualale jääva Reiu jõe lõigu kohta. Kavandatavad tegevused, sh koosmõjus, ei tohi põhjustada olulist negatiivset mõju planeeringuala keskkonnale, sh Pärnu jõele kui planeeringuala elukeskkonna tuiksoonele ning piirkonna majanduse ja kultuuri jaoks olulisele eeldusele ning väärtuslikule loodusressursile.
- Uute ehitiste, sh tehnovõrgud, sillad ja paadisillad, kavandamisel jõe kallastele, eelkõige maalihkeohtlikesse piirkondadesse, tuleb arvestada ehitusgeoloogiliste ja geotehniliste tingimustega ning tagada planeeringulahendus, mis ei tooks kaasa maalihkeohtu suurenemist. Arvestada geotehniliste erimeetmete rakendamise vajadusega seoses pinnase stabiilsuse tagamisega (maalihkeohtlikes piirkondades). Teemaplaneeringu koostamisse kaasata valdkonna erialaekspert, kes annab lahenduse ja hinnangu kavandatava tegevuse teostatavusele ja tingimustele.
- Planeeringualale jäävate suurte taristuobjektide (Via Baltica Pärnu ümbersõit, Rail Balticu kiirraudtee ja nendega seotud sillad) puhul arvestada vastavate planeeringute ja projektlahendustega ning nende kohta koostatud mõjuhindamiste tulemustega.
- Planeeringuala loodus- ja kultuuriväärtused võtta aluseks piirkonda tutvustavate objektide ja tegevuste, sh puhkekohtade ning kergliikluse- ja matkaradade kavandamisel.
- Arvestades suuri erinevusi planeeringuala eri osade asustustiheduses – suur asustustihedus Sindis ja sellest allavoolu, väike asustustihedus Sindist ülesvoolu – ja sellega kaasnevas eeldatavas surves planeeringuala jõgedele ja nende kallastele tuleb planeeringu koostamisel leida sobivad meetodid ja võimalused nende erinevate piirkondade tasakaalustatud planeeringulahenduse väljatöötamiseks.
- Planeeringu koostamise käigus teha koostööd planeeringuala maaomanikega, jõe erinevast kasutamisest huvitatud gruppidega ning asjaomaste ametiasutustega.
- Tuleb leida ressursid Pärnu jõe sāngi puhastamiseks aja jooksul jõkke visatud rämpsust Pärnu kesklinna ja Paikuse piirkonnas, et tagada veekogu kasutamise (veeliiklus, sportimine, puhkus ja rekreatsioon jms) ohutus ning päästetööde läbiviimise tõhusus.⁸⁶ See teema ei ole otseselt seotud teemaplaneeringu koostamisega, kuid mõjutab oluliselt kavandatavat tegevust, eriti selle intensiivistumise korral.

⁸⁵ Pärnu linna asustusüksuse üldplaneering 2025+ on vastu võetud Pärnu Linnavolikogu 06.02.2020 otsusega nr 2. Pärnu linna (kogu omavalitsuse) üldplaneering on algatatud Pärnu Linnavolikogu 21.06.2018 otsusega nr 63. Tori valla üldplaneering on algatatud Tori Vallavolikogu 18.10.2018 otsusega nr 114. Põhja-Pärnumaa valla üldplaneering on algatatud Põhja-Pärnumaa Vallavolikogu 24.10.2018 otsusega nr 53.

⁸⁶ Ainult vabatahtlike abil ei ole jõe põhja puhastamine rämpsust mõeldav, sest see võib vajada oluliselt rohkem ressursse (sh eeltöid, jõepõhja uuringuid, tõstemasinaid ja transporti jms). Jõe põhjas olev rämps häirib sonariuuringuid päästetöödel.

7. Asjaomaste asutuste seisukohad

Vastavalt KeHJS-e § 33 lõikele 6 küsis otsustaja (Rahandusministeerium) KSH vajalikkuse üle otsustamisel enne otsuse tegemist seisukohta kõigilt asjaomastelt asutustelt, edastades neile seisukoha võtmiseks § 33 lõike 3 punktides 1 ja 2 ning lõigetes 4 ja 5 nimetatud kriteeriumide alusel tehtud otsuse eelnõu.

Asjaomased asutused, kellelt seisukohta küsiti:

- Pärnu Linnavalitsus
- Tori Vallavalitsus
- Põhja-Pärnumaa Vallavalitsus
- Keskkonnaministeerium
- Keskkonnaamet
- Muinsuskaitseamet
- Veeteede Amet
- Päästeamet
- Maanteeamet
- Veterinaar- ja Toiduamet
- Politsei- ja Piirivalveamet
- Maaeluministeerium
- Terviseamet
- Maa-amet
- Põllumajandusamet
- Tarbijakaitse ja Tehnilise Järelevalve Amet

Otsustaja edastas KSH eelhinnangu koostajale vajalike muudatusete ja täienduste (eelnevalt otsustajaga läbi arutatud) sisseviimiseks need asjaomaste asutuste seisukohad, mis puudutasid KSH eelhinnangu eelnõu.

Seisukohad, mille alusel on tehtud vajalikud täiendused ja muudatused KSH eelhinnangus, on:

- Keskkonnaministeeriumi 23.10.2020 kiri nr 7-15/20/4217-2;
- Keskkonnaameti 08.10.2020 kiri nr 6-5/20/16194-2;
- Eesti Keskkonnaühenduste Koja 14.10.2020 kiri nr 1-5/20/2878.

Teistes laekunud seisukohtades ei esitatud ettepanekuid KSH eelhinnangu muutmise kohta.

8. Kokkuvõte

KSH eelhinnangu koostamise peamine eesmärk oli jõuda selgusele, kas Pärnu maakonna planeeringut täpsustava teemaplaneeringuga „Pärnu jõe ja kaldaala ruumilise arengu perspektiiv ja seosed mereplaneeringuga“ ette nähtud ülesannete täitmisel võib eeldatavalt kaasneda oluline ebasoodne keskkonnamõju. Alljärgnevalt on toodud kokkuvõtte eelhindamise tulemustest.

Natura eelhindamise tulemused

- Natura eelhindamise käigus tuvastati, et ebasoodsaid mõjusid kaitse-eesmärgiks olevatele elupaigatüüpidele ja liikidele ei ole planeeringu praeguses etapis võimalik välistada järgmiste Natura loodusalade puhul: **Pärnu jõe loodusala, Reiu jõe loodusala, Rannaniidu loodusala ja Tori põrgu loodusala**. Mõjusid ei saa välistada seetõttu, et antud alad kattuvad (Pärnu jõe loodusala, osaliselt Reiu jõe loodusala) või piirnevad olulises ulatuses planeeritava Pärnu jõe aladega ning võimalikud infrastruktuuriobjektid ja jõe intensiivsem kasutamine võib alade kaitse-eesmärke mõjutada. Kuna käesolevas etapis ei ole veel planeeringulahendust, siis ebasoodne mõju Natura ala kaitse-eesmärkidele ei ole teada ning pole piisavalt informatsiooni järelduste tegemiseks. Seetõttu tuleb teemaplaneeringu koostamise etapis nimetatud loodusalade osas viia läbi Natura asjakohane hindamine.
- Planeeringualale jäävate ülejäänud loodusalade (**Soomaa loodusala, Pärnu loodusala, Navesti loodusala, Saarjõe loodusala, Tellissaare loodusala**) ja linnualade (**Soomaa linnuala, Pärnu lahe linnuala**) puhul saab ebasoodsad mõjud Natura eelhinnangu koostamise aegse teabe põhjal välistada ja asjakohast hindamist pole vaja läbi viia. Juhul, kui teemaplaneeringuga siiski kavandatakse tegevusi, mis võivad mõjutada nimetatud loodus- ja linnualade soodsat seisundit, tuleb Natura asjakohane hindamine läbi viia ka hetkel välistatud Natura alade osas.

KSH eelhindamise tulemused ja järeldused

- Negatiivset mõju ei saa välistada eelnimetatud loodusaladega kattuvatele kaitstavatele aladele: Pärnu jõe hoiuala, Reiu jõe hoiuala, Pärnu rannaniidu looduskaitseala ja Tori põrgu (vt ptk 6.4). Seetõttu on vajalik KSH algatamine ja kaitstavatele aladele avalduvate mõjude hindamine.
- Teemaplaneeringuga kavandatava tegevuse eeldatav mõju planeeringuala jõgede alamjooksudele ja nende kallastele on kokkuvõttes positiivne, sest teemaplaneering aitab täpsustada ja korrastada Pärnu, Sauga ja Reiu jõgede ja kallastega seotud tegevused vastavalt piirkonna looduslikele, kultuurilistele ja sotsiaal-majanduslikele eeldustele.
- Planeeritav ala ei kuulu kõrgendatud radooniriskiga maa-alade loetelusse. Plaanitavad tegevused ei suurenda radooniriski piirkonnas.
- Teemaplaneeringu koostamisel on oluline arvestada üleujutusohuga seotud riskipiirkonna olemasoluga ja veetaseme võimaliku tõusuga erineva tõenäosuse korral, sest sellel on oluline mõju inimestele ja nende varale ning elutähtsate teenuste toimepidevusele. Asjatundliku planeerimise korral on üleujutusest põhjustatavad mõjud leevendatavad.
- Planeeringu koostamisel tuleb arvestada vääriselupaikade kaitse vajadusega ning vältida raadamist vääriselupaikade alal. Arvestades kavandatavate tegevuste spetsiifikat on mõju vääriselupaikadele tõenäoliselt väheoluline.
- Teemaplaneeringu eeldatav mõju planeeringuala kultuuriväärtustele on positiivne, sest teemaplaneeringu eesmärk on loodus- ja kultuurilise keskkonna väärtuste säilitamine. Piirkonna kohalikele ettevõtjatele majandustegevuse, sh turismi- ja puhkemajanduse arendamiseks vajalike eelduste loomine toetab kultuuriväärtuste kasutamist ja korrastamist.
- Teemaplaneeringu eesmärgid toetavad planeeringualasse jäävate valdade arengukavades seatud eesmärke.

- Teemaplaneeringuga on kavas luua piirkonna elanikele kvaliteetsem elukeskkond. Seega planeeringu mõju asustusele ja rahvastikule on eeldatavasti positiivne. Piirkonna ruumilise arengu põhimõtete ja põhisuundade määratlemine, prioriteetide täpsustamine, maa- ja veealade kasutamistingimuste määratlemine, sotsiaalse ja tehnilise taristu (olulisemate objektide) asukoha määramine annab nii maaomanikele kui ka elanikele teatud kindlustunde. Elukeskkonna atraktiivsuse tõstmine läbi looduskeskkonna ja/või asutusstruktuuri väärtustamise, aga ka sotsiaalse ja tehnilise taristu arendamise kaudu avaldab positiivset mõju ka varale.
- Teemaplaneering loob eeldused ettevõtluse arendamiseks. Mõju ettevõtluskeskkonnale on eeldatavalt positiivne (nt ettevõtlust soosiva ja kvaliteetset avaliku ruumi maa-ala määramine).
- Liiklusohutuse seisukohast on tähtis tagada turvalised, mugavad ja loogilised teeületusvõimalused ning ristumised maanteedega ning raudteega, et ei tekiks nende tugevat katkestavat mõju eri sihtkohtadele ligipääsus ning oleks tagatud ohutus.
- Uute teede kavandamisel tuleb arvestada olemasoleva keskkonna väärtuste ja piirangutega (kaitstavad loodusobjektid, roheline võrgustik, väärtuslik põllumajandusmaa jms) ning asjakohastest õigusaktidest tulenevate tingimustega. Tegevuste kavandamisel maanteedega külgneval alal, sh kaitsevööndis, millega kaasneb liikluskoormuse märkimisväärne suurenemine või visuaalsed häiringud riigiteel liiklejatele, on vaja teha koostööd Maanteeametiga.
- Jalg- ja jalgrattateede võrgustiku arendamisel on otsene positiivne mõju töökohtade ja teenuste kättesaadavusele (sh ohutuse seisukohalt), sest paraneb neile ligipääs ja lahendatakse ära mitmed täielikult puuduvad ühendused. Tekib eri transpordiliike ja liikumisviise koos toimivaks süsteemiks ühendav võrgustik, leeveneb sõltuvus ühistranspordist ja paraneb liiklemise turvalisus.
- Pärnu jõe veeala kasutamine on täna tervikuna planeerimata ja reguleerimata. Iga huvigrupp kasutab jõge oma äranägemise järgi ja seetõttu on ilmnenud probleemid. Teemaplaneering loob eeldused jõe veeala, sh veeteede ja jõetranspordi, reguleerimiseks ning eeldatavasti olukord paraneb võrreldes tänasega.
- Pärnu sadam Pärnu jõel vajab perioodiliselt süvendamist. Kuna süvendamine on kallis ning sellega võivad kaasneda olulised negatiivsed keskkonnamõjud, siis ei ole arukas tagada seal suhteliselt suurt sügavust. Ka väikesadam võib olla objekt, mis ebasoodsate asjaolude korral võib osutada olulist negatiivset keskkonnamõju tekitavaks objektiks. Uute väikesadamate rajamine suurendab piirkonna atraktiivsust puhkajate hulgas, aga toob kaasa ka liiklusvoogude suurenemise. Seetõttu ei saa uute väikesadamate kavandamine olla kergekäeline ja läbimõtlematu.
- Veekogude kaldatsoonis toimuvad arendustegevused ja veekogude kasutamine ei tohi halvendada veekogude seisundit. Paadisilda ei tohi rajada rannale või kaldale, kui see on vastuolus ranna ja kalda kaitse eesmärkidega. Paadisildade ja lautrite püstitamisel avalikult kasutatavatele veekogudele peab olema tagatud avalik juurdepääs kallasrajale ning kallasrajal vaba liikumine.
- Sildade ja paadisildade rajamisega võib kaasneda vajadus veekogu süvendamiseks, mis avaldab ehitusperioodil mõju veekogu elustikule. Mõju võib siiski lugeda lokaalseks ja olukorda suures osas taastuvaks. Sildade ja paadisildade rajamiseks on vaja koostada ehitusgeoloogilised uuringud ja vajalik võib olla ka geotehniliste erimeetmete rakendamine seoses pinnase stabiilsuse tagamisega (maalihkeotlikes piirkondades).
- Teemaplaneeringuga ei kavandata objekte ja tegevusi, mis võiksid muuta kalade rändetingimusi. Edasiste tegevuste kavandamisel tuleb arvestada planeeringualal asuvate paisude kohta koostatud uuringutes, hinnangutes ja keskkonnamõju hindamistes esitatud meetmeid ja soovitusi.

- Pärnu jõe süvendamise ja setetest puhastamisega kaasneb ehitusaegselt ulatuslik setete paiskamine veesambasse ning setete liikumine allavoolu. Süvendamine avaldab mõju vee-elustikule, sh jõe põhjaelustikule ja kalakoelmutele. Võivad muutuda jõe hüdroloogilised ja ökoloogilised tingimused. Veeliikluse tihenemine võib hakata mõjutama jõe kaldaid. Kavandatav tegevus vajab põhjalikumalt analüüsi, tehnilis-majanduslikku põhjendust, eeluuringuid ja täpsemat keskkonnamõju hindamist. Teemaplaneeringu koostamisse ja mõju hindamisse kaasata valdkonna eksperdid: vee-elustiku eksperdid, hüdroloog.
- Teemaplaneeringuga kavandatava tegevuse elluviimisega ei kaasne eeldatavalt piiriülest mõju.

Eelhinnangu koostamise käigus jõuti järeldusele, et teemaplaneeringu koostamiseks on vajalik läbi viia täiendavad uuringud:

- transpordi ja liikuvuse uuring Pärnu jõel ning selle seotus merega (koostamisel);
- Pärnu jõe süvendamise vajaduse ja võimalikkuse sotsiaal-majanduslik põhjendus ja tasuvusuuring;
- määratleda süvendustööde ulatus, süvendatava pinnase ja setete hinnanguline maht, setete/pinnase lõimise kirjeldus ja hinnang setete/pinnase reostatusele.

Teemaplaneeringu lähteseisukohtade ja KSH väljatöötamise kavatsuse koostamise käigus tuleb uuringute vajadust täpsustada.

Teemaplaneeringu ülesanded on sõnastatud asjakohaselt ja eesmärgipäraselt. Eelhinnangu koostamise käigus ei tekkinud vajadust teha ettepanekuid teemaplaneeringu ülesannete ja planeeringuala täpsustamiseks.

Eelhinnangu koostamise käigus koorusid välja järgmised teemad/ülesanded/probleemid, millele on vaja teemaplaneeringu koostamise käigus tähelepanu pöörata (vt täpsemalt ptk 6.15):

- et algatav teemaplaneering saaks anda sisulisi suuniseid koostamisel olevatesse üldplaneeringutesse ja mitte pidurdada üldplaneeringute koostamise ajakava, on vaja väga head koostööd ja asjakohaseid kokkuleppeid planeeringuala kohalike omavalitsustega;
- konfliktiolukordade vältimine Pärnu jõe ja selle kallaste kasutuse kavandamisel lõigus suudmest kuni Sindi linnani (kaasa arvatud); kavandatavad tegevused, sh koosmõjus, ei tohi põhjustada olulist negatiivset mõju planeeringuala keskkonnale, sh Pärnu jõele;
- uute ehitiste kavandamisel jõe kallastele, eelkõige maalihkeotlikesse piirkondadesse, tuleb arvestada ehitusgeoloogiliste ja geotehniliste tingimustega ning vältida maalihkeohu suurenemist; arvestada geotehniliste erimeetmete rakendamise vajadusega maalihkeohu piirkondades; teemaplaneeringu koostamisse kaasata vastava valdkonna erialaekspert;
- planeeringualale jäävate suurte taristuobjektide puhul arvestada vastavate planeeringute ja projektlahendustega ning nende kohta koostatud mõjuhindamiste tulemustega;
- planeeringuala loodus- ja kultuuriväärtused võtta aluseks piirkonda tutvustavate objektide ja tegevuste kavandamisel;
- planeeringu koostamisel tuleb leida sobivad meetodid ja võimalused erineva asustustihedusega piirkondade tasakaalustatud planeeringulahenduse väljatöötamiseks;
- teha koostööd planeeringuala maaomanikega, jõe erinevast kasutamisest huvitatud gruppidega ning asjaomaste ametiasutustega.

Sõltumata planeeringu koostamisest tuleb leida ressursid Pärnu jõe sāngi puhastamiseks rāmpsu Pärnu keskuslinna ja Paikuse piirkonnas, et tagada veekogu kasutamise ohutus ning pāastetōōde lābiviimise tōhusus.

Eelhinnangu koostaja teeb ettepaneku KSH algatamiseks järgmistest põhjustest lähtuvalt
(vt täpsemalt ptk 6.14):

- ebasoodsat mõju ei ole võimalik välistada Natura Pärnu jõe loodusala, Reiu jõe loodusala, Rannaniidu loodusala ja Tori põrgu loodusala kaitse-eesmärgiks olevate elupaigatüüpide ja liikide puhul. Seetõttu on vastavalt KeHJS-e § 33 lg 1 punktile 4 vajalik algatada teemaplaneeringu KSH ja viia selle raames läbi Natura asjakohane hindamine;
- negatiivset mõju ei saa välistada eelnimetatud loodusaladega kattuvatele kaitstavatele aladele: Pärnu jõe hoiuala, Reiu jõe hoiuala, Pärnu rannaniidu looduskaitseala ja Tori põrgu;
- Pärnu jõe lõigus suudmest kuni Sindi linnani (kaasa arvatud) on vaja anda hinnang kavandatavate tegevuste võimalikule mõjule, sh koosmõjule;
- vajalik on hinnata kavandatava tegevuse mõju seoses planeeringualale jäävate perioodiliselt üleujutatavate aladega;
- vajalik on hinnata maalihkeohuga piirkondadesse kavandatava tegevusega kaasnevat võimalikku mõju;
- keskkonnamõju hinnang tuleb anda Pärnu jõe setetest puhastamise ja süvendamise vajadusele ja võimalikkusele;
- anda mõju hinnang kavandatavale tegevusele seoses kalavarude kestliku majandamise ning vee- ja kalaturismi tingimuste seadmisega;
- anda hinnang olemasolevate ning kavandatavate puhke- ja rekreatsioonialade koormustaluvusele ja kasutamistingimustele;
- hinnata planeeringuala vooluveekogude (sinivõrgustiku) osatähtsust rohevõrgustiku kujundamisel ja tugevdamisel;
- hinnata loodus- ja kultuuriväärtuste kategoriseerimise ja kasutamistingimuste asjakohasust;
- anda hinnang mõjudele, mis võivad kaasneda jõgedesse ja nende ehituskeeluvööndisse maa- ja veesoojuse süsteemide paigaldamisega.

Teemaplaneeringu KSH algatamise vajaduse üle otsustamisel võetakse muuhulgas arvesse asjaomaste asutuste seisukohad.

9. Kasutatud materjalid

- Pärnu maakonna planeering
- Pärnu maakonnaga piirneva mereala maakonnaplaneering
- Pärnu maakonnaga piirneva mereala maakonnaplaneeringu KSH aruanne
- Eesti mereala planeering 2020
- Soomaa piirkonna teemaplaneering
- Arengustrateegia „Pärnumaa 2035+“
- Pärnu jõe kallaste ja akvatooriumi detailplaneering
- Veesõidukite liiklemise kord Pärnu, Sauga ja Reiu jõel Pärnu linna piires
- Pärnu jõe kasutusvõimaluste uuring
- Pärnu jõe Sindi väliujula süvendustööde KMH aruanne
- Sindi hüdroosõlme rekonstrueerimise KMH aruanne
- Läänemere Kunstisadama (Pärnu, Lai tn 2 kinnistu) detailplaneeringu keskkonnamõju eelhinnang
- Pärnu jõe valgala veekasutuskava projekt
- Lääne-Eesti vesikonna veemajanduskava 2015-2021
- Pärnu linna asustusüksuse ÜP 2025+ (koostamisel)
- Pärnu linna ÜP, kogu omavalitsus (koostamisel)
- Pärnu linna kehtiv ÜP
- Paikuse valla kehtiv ÜP
- Tori valla koostatav ÜP
- Tori valla kehtiv ÜP
- Sauga valla kehtiv ÜP
- Sindi linna kehtiv ÜP
- Põhja-Pärnumaa koostatav ÜP
- Vändra valla kehtiv ÜP
- Pärnu linna kehtivad detailplaneeringud
- Tori valla kehtivad detailplaneeringud
- Põhja-Pärnumaa valla kehtivad detailplaneeringud
- Pärnu linna arengudokumendid
- Tori valla arengukavad, sh ühinemiseelsed
- Põhja-Pärnumaa valla arengukavad
- Asjakohased õigusaktid (Elektroniline Riigi Teataja)
- Euroopa Nõukogu direktiiv 92/43/EMÜ looduslike elupaikade ning loodusliku taimestiku ja loomastiku kaitse kohta (loodusdirektiiv)
- Euroopa Parlamendi ja Nõukogu direktiiv 2009/147/EÜ loodusliku linnustiku kaitse kohta
- Natura 2000 standardandmevormid

- Maa-ameti X-GIS kaardiserveri kaardirakendused (maainfo, looduskaitse ja Natura 2000, kultuurimälestised, pärandkultuur, kitsendused, maardlad, Maanteeamet, ohtlikud ettevõtted)
- Eesti Looduse Infosüsteemi (EELIS)
- Veebileht VEKA (EELIS-es olev veevaldkonnaga seotud info): <http://loodus.keskkonnainfo.ee/WebEelis/veka.aspx?type=artikkel&id=214457803>
- Keskkonnaregister: register.keskkonnainfo.ee
- Keskkonnalubade infosüsteem (KLIS)
- Pärnu jõe loodusala kaitsekorralduskava 2015-2024
- Reiu jõe hoiuala kaitsekorralduskava 2016-2025
- Soomaa rahvuspargi ja Soomaa loodusala kaitsekorralduskava 2012-2021
- Pärnu rannaniidu looduskaitseala kaitsekorralduskava 2011-2020
- Pärnu maastikukaitseala kaitsekorralduskava 2012-2021
- Navesti hoiuala kaitsekorralduskava 2013-2022
- Saarjõe maastikukaitseala kaitsekorralduskava 2014-2023
- Tellissaare hoiuala kaitsekorralduskava 2013-2022
- Eesti pinnase radooniriski ja looduskiirguse atlas. Eesti Geoloogiakeskus, Tallinn 2017
- Eesti Vabariigi standard EVS 840:2017 „Juhised radoonikaitse meetmete kasutamiseks uutes ja olemasolevates hoonetes“
- Eesti põhjavee kaitstuse kaart. Eesti Geoloogiakeskus, 2001
- Lääne-Eesti vesikonna üleujutusohuga seotud riskide maandamiskava
- Riigiteede teehoiukava 2020-2030. Majandus- ja Kommunikatsiooniministeerium, 2019
- Väikesadamate soovituslik teenusstandard
- Kultuurimälestiste riiklik register: <https://register.muinas.ee>
- Juhised Natura hindamise läbiviimiseks loodusdirektiivi artikli 6 lõike 3 rakendamisel Eestis. MTÜ Eesti Keskkonnamõju Hindajate Ühing, 2019
- KSH eelhindamise juhend otsustaja tasandil, sh Natura eelhindamine. Riin Kutsar, 2018

Viited eelhinnangu koostamisel kasutatud allikatele on toodud ka joonealuste viidetena.